



แผนบริหารจัดการความเสี่ยง
ประจำปีงบประมาณ พ.ศ. ๒๕๖๖

องค์การบริหารส่วนตำบลนาช่าง
อำเภอเทพสถิต จังหวัดชัยภูมิ

คำนำ

ด้วยพระราชบัญญัติวินัยการเงินการคลังของรัฐ พ.ศ. ๒๕๖๑ มีผลบังคับใช้เมื่อวันที่ ๒๐ เมษายน ๒๕๖๑ มาตรา ๗๙ บัญญัติให้หน่วยงานของรัฐจัดให้มีการตรวจสอบภายใน การควบคุมภายใน และการบริหารจัดการความเสี่ยง โดยให้ถือปฏิบัติตามมาตรฐานและหลักเกณฑ์ที่กระทรวงการคลังกำหนด และกระทรวงการคลังได้กำหนดหลักเกณฑ์กระทรวงการคลังว่าด้วยมาตรฐานและหลักเกณฑ์ปฏิบัติการบริหารจัดการความเสี่ยงสำหรับหน่วยงานของรัฐ พ.ศ. ๒๕๖๒ มีผลบังคับใช้ตั้งแต่วันที่ ๑ ตุลาคม ๒๕๖๒ องค์กรปกครองส่วนท้องถิ่นถือเป็นหน่วยงานของรัฐตามหลักเกณฑ์นี้

องค์กรบริหารส่วนตำบลนาายางหลัก จึงได้จัดทำแผนการบริหารจัดการความเสี่ยงประจำปีงบประมาณ พ.ศ. ๒๕๖๖ เพื่อใช้เป็นกรอบหรือแนวทางพื้นฐานในการติดตามประเมินผล รวมทั้งการรายงานผลเกี่ยวกับการบริหารจัดการความเสี่ยง อันจะทำให้เกิดความเชื่อมั่นอย่างสมเหตุสมผลต่อผู้ที่เกี่ยวข้องทุกฝ่ายและการบริหารงานขององค์กรบริหารส่วนตำบลนาายางหลัก สามารถบรรลุตามวัตถุประสงค์ที่กำหนดไว้ได้อย่างมีประสิทธิภาพ

คณะกรรมการบริหารจัดการความเสี่ยง
องค์กรบริหารส่วนตำบลนาายางหลัก

สารบัญ

เรื่อง	หน้า
บทที่ ๑ บทนำ	
นิยามความเสี่ยง	
ประโยชน์ของการบริหารจัดการความเสี่ยง	
บทที่ ๒ สภาพทั่วไปและข้อมูลพื้นฐาน	
โครงสร้างส่วนราชการ อบต. นายางหลัก	
บทที่ ๓ แนวทางการบริหารจัดการความเสี่ยง	
การระบุความเสี่ยงและการวิเคราะห์ความเสี่ยง	
เกณฑ์การประเมินความเสี่ยง	
บทที่ ๔ แผนบริหารจัดการความเสี่ยง อบต. นายางหลัก	
แบบประเมินความเสี่ยง	

บทที่ ๑ บทนำ

๑. หลักการและเหตุผล

ด้วยพระราชบัญญัติวินัยการเงินการคลังของรัฐ พ.ศ. ๒๕๖๓ มาตรา ๗๙ บัญญัติให้หน่วยงานของจัดให้มีการตรวจสอบภายใน การควบคุมภายใน และการบริหารจัดการความเสี่ยง โดยให้ถือปฏิบัติตามและหลักเกณฑ์ที่กระทรวงการคลังกำหนด ซึ่งกระทรวงการคลังได้กำหนดหลักเกณฑ์กระทรวงการคลัง ว่าด้วยมาตรฐานและหลักเกณฑ์ปฏิบัติการบริหารจัดการความเสี่ยงสำหรับหน่วยงานของรัฐ พ.ศ. ๒๕๖๒ ขึ้น เพื่อให้หน่วยงานของรัฐจัดให้มีการบริหารจัดการความเสี่ยง เพื่อให้การดำเนินงานบรรลุวัตถุประสงค์ตามยุทธศาสตร์ที่หน่วยงานของรัฐกำหนดไว้

การบริหารความเสี่ยงเป็นเครื่องมือทางกลยุทธ์ที่สำคัญตามหลักการกำกับดูแลกิจการที่ดี ที่จะช่วยให้การบริหารงานและการตัดสินใจด้านต่างๆ เพราะภายใต้สภาวะการดำเนินงานทุกหน่วยงานล้วนมีความเสี่ยงซึ่งมีความไม่แน่นอนที่อาจจะส่งผลกระทบต่อการทำงานหรือเป้าหมายของหน่วยงาน จึงจำเป็นต้องมีการบริหารจัดการความเสี่ยง โดยการระบุความเสี่ยงว่ามีปัจจัยใดบ้างที่กระทบต่อการดำเนินงานหรือเป้าหมายของหน่วยงาน วิเคราะห์ความเสี่ยงจากโอกาสและผลกระทบที่เกิดขึ้น จัดลำดับความสำคัญของความเสี่ยง กำหนดแนวทางในการจัดการความเสี่ยง เพื่อลดความสูญเสียและโอกาสที่จะทำให้เกิดความเสียหายแก่หน่วยงาน

ดังนั้น องค์การบริหารส่วนตำบลนาขาม จึงได้จัดทำแผนการบริหารจัดการความเสี่ยงขึ้นสำหรับใช้เป็นแนวทางในการบริหารปัจจัยและควบคุมกิจกรรม รวมทั้งกระบวนการดำเนินงานต่าง ๆ เพื่อลดมูลเหตุที่จะทำให้เกิดความเสียหาย ให้ระดับของความเสี่ยงและผลกระทบที่จะเกิดขึ้นในอนาคตอยู่ในระดับที่สามารถยอมรับควบคุม และตรวจสอบได้

๒. วัตถุประสงค์การบริหารจัดการความเสี่ยง

๑. เพื่อให้การดำเนินงานตามอำนาจหน้าที่ขององค์การบริหารส่วนตำบลนาขามบรรลุวัตถุประสงค์ตามหลักเกณฑ์ปฏิบัติการบริหารจัดการความเสี่ยงสำหรับหน่วยงานของรัฐ พ.ศ. ๒๕๖๒

๒. เพื่อเป็นเครื่องมือในการดำเนินงานให้บรรลุวัตถุประสงค์ตามยุทธศาสตร์และเป้าหมาย

๓. เพื่อให้เกิดการรับรู้ ตระหนักและเข้าใจถึงความเสี่ยงด้านต่างๆ ที่เกิดขึ้นกับองค์กรและหาวิธีจัดการที่เหมาะสมในการลดความเสี่ยงให้อยู่ในระดับที่องค์กรยอมรับได้

๔. สร้างกรอบและแนวทางในการดำเนินงานให้แก่บุคลากร เพื่อให้สามารถบริหารจัดการความไม่แน่นอนที่จะเกิดขึ้นกับองค์กรได้อย่างเป็นระบบและมีประสิทธิภาพ

๕. เพื่อให้มีระบบในการติดตามตรวจสอบผลการดำเนินการบริหารจัดการความเสี่ยง และเฝ้าระวังความเสี่ยงใหม่ๆ ที่อาจเกิดขึ้นได้ตลอดเวลา

๓. เป้าหมาย

๑. ผู้บริหารท้องถิ่นและผู้ปฏิบัติงานมีความรู้ความเข้าใจเรื่องการบริหารจัดการความเสี่ยงเพื่อนำไปใช้ในการดำเนินงานตามยุทธศาสตร์และแผนปฏิบัติงานประจำปีให้บรรลุตามวัตถุประสงค์และเป้าหมายที่กำหนดไว้เสี่ยงให้อยู่ในระดับที่ยอมรับได้

๒. ผู้ปฏิบัติงานสามารถระบุความเสี่ยง วิเคราะห์ความเสี่ยง ประเมินความเสี่ยง และจัดการความ

๓. สามารถนำแผนการบริหารจัดการความเสี่ยงไปใช้ในการปฏิบัติงานได้บริหารส่วนตำบลนาขาม

๔. การบริหารจัดการความเสี่ยงถูกกำหนดขึ้นอย่างเหมาะสม ครอบคลุมทุกกิจกรรมในองค์กร

๔. นิยามความเสี่ยง

ความเสี่ยง (Risk) หมายถึง โอกาส/เหตุการณ์ที่มีความไม่แน่นอนหรือสิ่งที่ทำให้แผนงานหรือการดำเนินการอยู่ ณ ปัจจุบันไม่บรรลุวัตถุประสงค์/เป้าหมายที่กำหนดไว้ โดยก่อให้เกิดผลกระทบหรือความเสียหายต่อองค์กรในที่สุด ทั้งในแง่ของผลกระทบที่เป็นตัวเงิน หรือผลกระทบที่มีต่อภาพลักษณ์และชื่อเสียง องค์กร

การบริหารจัดการความเสี่ยงองค์กร (Enterprise Risk Management) คือ กระบวนการที่ปฏิบัติโดย คณะกรรมการ ผู้บริหารและบุคลากรทุกคนในองค์กร เพื่อช่วยในการกำหนดกลยุทธ์และดำเนินงาน โดย กระบวนการบริหารความเสี่ยง ได้รับการออกแบบเพื่อให้สามารถบ่งชี้เหตุการณ์ที่อาจเกิดขึ้นและมีผลกระทบ ต่อองค์กร และสามารถจัดการความเสี่ยง ให้อยู่ในระดับที่องค์กรยอมรับ เพื่อให้ได้รับความมั่นใจอย่าง สมเหตุสมผล ในการบรรลุ วัตถุประสงค์ที่องค์กรกำหนดไว้ กระบวนการบริหารความเสี่ยงองค์กรองค์การการบริหารส่วนตำบลนายกปลักกำหนด กระบวนการบริหารความเสี่ยง เพื่อให้ขั้นตอนและวิธีการใน การบริหารความเสี่ยง เป็นไปอย่างมีระบบและดำเนินไปใน ทิศทางเดียวกันทั่วทั้งองค์กร โดยมีขั้นตอนสำคัญของกระบวนการบริหารจัดการความเสี่ยงองค์กร เป็นกระบวนการที่ เป็นวงจรต่อเนื่อง ประกอบด้วย

๑. การวิเคราะห์ห้องค์กร (Organizational Analysis)
๒. การกำหนดนโยบายการบริหารจัดการความเสี่ยง (Objective Setting)
๓. การระบุความเสี่ยง (Event Identification)
๔. การประเมินความเสี่ยง (Risk Assessment)
๕. การตอบสนองความเสี่ยง (Risk Response)
๖. การติดตามและทบทวน (Monitoring)
๗. การสื่อสารและการรายงาน (Communication and reports)

การตอบสนองความเสี่ยง หมายถึง การพิจารณาเลือกวิธีการที่ควรกระทำเพื่อจัดการกับความเสี่ยงที่ อาจเกิดขึ้นตามผลการประเมินความเสี่ยง ซึ่งต้องพิจารณาโอกาสที่จะเกิดและผลกระทบที่จะเกิดขึ้นโดย เปรียบเทียบระดับความเสี่ยงที่เกิดกับระดับความเสี่ยงที่ยอมรับได้ และความคุ้มค่าในการบริหารความเสี่ยงที่ เหลืออยู่ วิธีการที่ใช้ในปัจจุบัน คือ

๑. การยอมรับความเสี่ยง คือการไม่ต้องทำอะไรเพิ่มเติมเนื่องจากมีความเห็นว่าความเสี่ยงมีโอกาสที่จะ เกิดขึ้นน้อย และผลกระทบจากการเกิดก็น้อยด้วย
๒. การลดความเสี่ยง คือการลดโอกาสที่จะเกิดหรือลดผลกระทบ หรือลดทั้งสองส่วน โดยการจัดให้มี ระบบการควบคุมต่างๆเพื่อป้องกัน หรือค้นพบความเสี่ยงอย่างเหมาะสมทันเวลา
๓. การแบ่งความเสี่ยง คือการลดโอกาสที่จะเกิดหรือลดผลกระทบ หรือลดทั้งสองส่วน โดยการหาผู้ร่วม รับผิดชอบความเสี่ยง เช่น การทำประกันต่างๆ
๔. การหลีกเลี่ยงความเสี่ยง คือการหลีกเลี่ยงหรือหยุดการกระทำที่ก่อให้เกิดความเสี่ยง เช่น งาน ส่วนใดที่องค์กรไม่ถนัดอาจหลีกเลี่ยงหรือหยุดการทำงานในส่วนนั้น และอาจใช้การจ้างงานภายนอกแทน

๕. ประโยชน์ของการบริหารจัดการความเสี่ยง

๑. เป็นแหล่งข้อมูลสำหรับผู้บริหารในการตัดสินใจได้ดียิ่งขึ้น
๒. ช่วยสะท้อนให้เห็นภาพรวมของความเสี่ยงต่าง ๆ ที่สำคัญซึ่งจะทำให้พนักงานภายในองค์กรเข้าใจ เป้าหมายและภารกิจหลักขององค์กรและตระหนักถึงความสำคัญที่ส่งผลกระทบต่อองค์กรได้ อย่างครบถ้วน

๓. การบริหารความเสี่ยงเป็นเครื่องมือที่ช่วยให้ผู้บริหารสามารถมั่นใจได้ว่า ความเสี่ยงได้รับการจัดการอย่างเหมาะสมและทันเวลารวมทั้งเป็นเครื่องมือที่สำคัญของผู้บริหารในการบริหารงาน และการตัดสินใจในด้านต่าง ๆ เช่น การวางแผน การกำหนดกลยุทธ์ การติดตามควบคุมและวัดผลการปฏิบัติงาน ซึ่งจะส่งผลให้การดำเนินงานเป็นไปตามเป้าหมายและสามารถสร้างมูลค่าเพิ่มให้แก่องค์กร

๔. การบริหารความเสี่ยงทำให้รูปแบบการตัดสินใจในการปฏิบัติงานขององค์กรมีการพัฒนาไปในทิศทางเดียวกัน เช่น การตัดสินใจโดยที่ผู้บริหารมีความเข้าใจในกลยุทธ์ วัตถุประสงค์ขององค์กร และระดับความเสี่ยงอย่างชัดเจน

๕. ช่วยให้การพัฒนาการบริหารและจัดสรรทรัพยากรเป็นไปอย่างมีประสิทธิภาพ ประสิทธิภาพการจัดสรรทรัพยากรเป็นไปอย่างเหมาะสม โดยพิจารณาถึงระดับความเสี่ยงในแต่ละกิจกรรม และการเลือกใช้ มาตรการในการบริหารความเสี่ยง

บทที่ ๒ สภาพทั่วไปและข้อมูลพื้นฐาน

๑. ด้านกายภาพ

๑.๑ ที่ตั้งของหมู่บ้านหรือตำบล

องค์การบริหารส่วนตำบลนาขามหลัก ตั้งอยู่เลขที่หมู่ที่ ๑ บ้านนาขามหลัก ตำบลนาขามหลัก อำเภอเทพสถิต จังหวัดชัยภูมิ ห่างจากที่ว่าการอำเภอเทพสถิต ประมาณ ๓๕ กิโลเมตร เนื้อที่ประมาณ ๒๓๖ ตารางกิโลเมตรหรือประมาณ ๑๔๗,๕๐๐ ไร่ โดยมีอาณาเขตติดต่อ ดังนี้

ทิศเหนือ มีอาณาเขตติดต่อกับตำบลโป่งนก อำเภอเทพสถิต

ทิศตะวันออก มีอาณาเขตติดต่อกับตำบลโสกปลาดุก อำเภอหนองบัวระเหว จังหวัดชัยภูมิ

ทิศใต้ มีอาณาเขตติดต่อกับอำเภอซับใหญ่ จังหวัดชัยภูมิ

ทิศตะวันตก มีอาณาเขตติดต่อกับ จังหวัดลพบุรี.

๑.๒ ลักษณะภูมิประเทศ

ตำบลนาขามหลักมีลักษณะภูมิประเทศโดยรวมทั่วไปเป็นภูเขาสลับที่ราบเชิงเขา

๑.๓ ลักษณะภูมิอากาศ

ตำบลโป่งนกมีลักษณะภูมิอากาศแบบร้อนชื้น มี ๓ ฤดู คือ

๑. ฤดูร้อน เริ่มตั้งแต่เดือนมีนาคม-เดือนพฤษภาคม

๒. ฤดูฝน เริ่มตั้งแต่เดือนมิถุนายน-เดือนกันยายน

๓. ฤดูหนาว เริ่มตั้งแต่เดือนตุลาคม-เดือนกุมภาพันธ์

๑.๔ ลักษณะของดิน

พื้นที่ตำบลนาขามหลักมีลักษณะดินเป็นแบบดินร่วนปนดินเหนียวเหมาะสำหรับการทำการเกษตร

๒. ด้านการเมืองการปกครอง

๒.๑ เขตการปกครอง ตำบลนาขามหลัก ประกอบด้วยจำนวนหมู่บ้าน ๑๗ หมู่บ้าน ได้แก่

หมู่ที่ ๑ บ้านนาขามหลัก หมู่ที่ ๑๐ บ้านห้วยหินฝน

หมู่ที่ ๒ บ้านหัวสะพาน หมู่ที่ ๑๑ บ้านวังช้าง

หมู่ที่ ๓ บ้านวังตาท้าว หมู่ที่ ๑๒ บ้านเทพนิมิต

หมู่ที่ ๔ บ้านน้ำลาด หมู่ที่ ๑๓ บ้านโนนจำปา

หมู่ที่ ๕ บ้านเสลียงทอง หมู่ที่ ๑๔ บ้านโนนเจริญ

หมู่ที่ ๖ บ้านโคกสะอาด หมู่ที่ ๑๕ บ้านประดู่ซบกาต

หมู่ที่ ๗ บ้านครองไทร หมู่ที่ ๑๖ บ้านแก้งสัมพันธ์

หมู่ที่ ๘ บ้านห้วยน้อย หมู่ที่ ๑๗ บ้านหนองรัง

หมู่ที่ ๙ บ้านโคกอนุ

๒.๒ การเลือกตั้ง

การเลือกตั้งผู้บริหารท้องถิ่นและสมาชิกสภาองค์การบริหารส่วนตำบลนายกหลัก ตามพระราชบัญญัติสภาตำบลและองค์การบริหารส่วนตำบล พ.ศ. ๒๕๓๗ แก้ไขเพิ่มเติมถึงปัจจุบัน และ ตามที่คณะกรรมการการเลือกตั้งกำหนด (กรณีครบวาระ ยุบสภา กรณีแทนตำแหน่งที่ว่างลง และกรณี คณะกรรมการการเลือกตั้งสั่งให้มีการเลือกตั้งใหม่และกรณีอื่นๆ) อีกทั้งให้ความร่วมมือในการ ประชาสัมพันธ์ การรณรงค์ หรือการให้ข้อมูลข่าวสารแก่ประชาชนให้ทราบถึงสิทธิและหน้าที่และการมีส่วนร่วม ร่วมทางการเมือง ในการเลือกตั้งสภาผู้แทนราษฎรหรือสมาชิกวุฒิสภา ตามความเหมาะสม โดยคำนึงถึง สถานะทางคลังขององค์กรปกครองส่วนท้องถิ่น

๓. ประชากร

๓.๑ ข้อมูลเกี่ยวกับจำนวนประชากร

จำนวนประชากรทั้งสิ้น ๑๓,๙๐๕ คน แยกเป็นชาย ๗,๐๗๔ คน หญิง ๖,๘๓๕ คน จำนวน คริวเรือน ๔,๙๕๕ คริวเรือน แยกตามหมู่บ้านได้ ดังนี้

รายชื่อหมู่บ้าน	จำนวนประชากร			จำนวน คริวเรือน
	ชาย	หญิง	รวม	
บ้านนายกหลัก หมู่ที่ ๑	๑,๒๙๔	๑,๓๐๓	๒,๕๙๗	๑,๒๓๗
บ้านหัวสะพาน หมู่ที่ ๒	๕๙๖	๕๙๔	๑,๑๙๐	๔๒๓
บ้านวังตาท้าว หมู่ที่ ๓	๓๘๖	๓๓๘	๗๒๔	๓๐๑
บ้านน้ำลาด หมู่ที่ ๔	๖๒๓	๕๔๐	๑,๑๖๓	๓๗๐
บ้านเสลียงทอง หมู่ที่ ๕	๓๔๓	๓๑๘	๖๖๑	๒๒๖
บ้านโคกสะอาด หมู่ที่ ๖	๔๗๕	๔๕๘	๙๓๓	๒๖๑
บ้านครองไทร หมู่ที่ ๗	๒๔๗	๒๔๘	๔๙๕	๑๗๐
บ้านห้วยน้อย หมู่ที่ ๘	๓๐๑	๓๐๑	๖๐๒	๒๒๐
บ้านโคกอนุ หมู่ที่ ๙	๔๙๗	๕๐๖	๑,๐๐๓	๓๑๓
บ้านห้วยหินฝน หมู่ที่ ๑๐	๕๖๔	๕๒๘	๑,๐๙๒	๓๓๘
บ้านวังช้าง หมู่ที่ ๑๑	๑๒๒	๑๒๓	๒๔๕	๗๖
บ้านเทพนิมิต หมู่ที่ ๑๒	๘๒	๗๐	๑๕๒	๘๔
บ้านโนนจำปา หมู่ที่ ๑๓	๒๙๗	๓๑๖	๖๑๓	๑๗๒
บ้านโนนเจริญ หมู่ที่ ๑๔	๓๒๗	๓๒๖	๖๕๐	๒๐๓
บ้านประดู่ชั้บกัด หมู่ที่ ๑๕	๒๙๐	๒๕๑	๕๔๑	๑๘๑
บ้านเก้าสัมพันธ์ หมู่ที่ ๑๖	๒๙๐	๒๖๓	๕๕๓	๑๗๑
บ้านหนองรัง หมู่ที่ ๑๗	๓๔๓	๓๕๒	๖๙๕	๒๐๙
รวม	๗,๐๗๔	๖,๘๓๕	๑๓,๙๐๕	๔,๙๕๕

วิสัยทัศน์

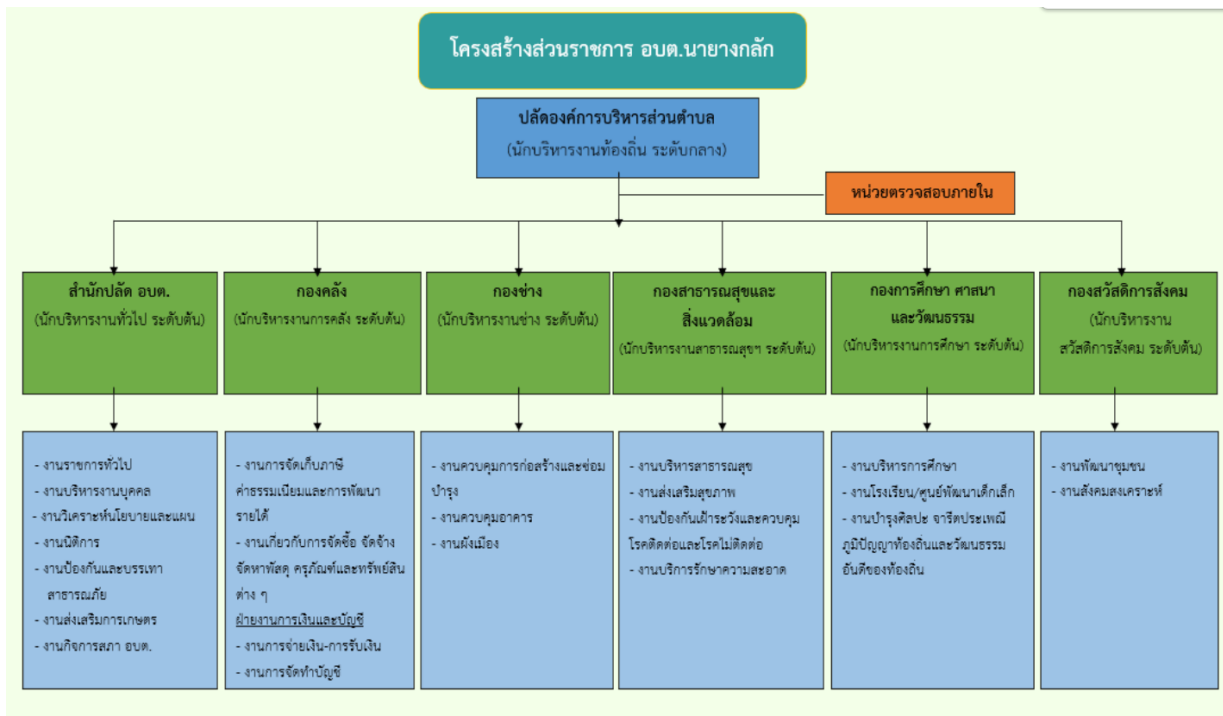
วิสัยทัศน์ (VISION)
“ชุมชนพอเพียง ราษฎร์เป็นสุข”

พันธกิจ(ZMISION)

- พัฒนาโครงสร้างพื้นฐานและระบบสาธารณสุขปโภคภายในตำบลให้มีคุณภาพ สะดวกและปลอดภัย และเชื่อมโยงเครือข่ายการคมนาคมระหว่างตำบล อำเภอให้มีความสะดวกในการขนส่งสินค้าเกษตรและการคมนาคม
- พัฒนาฐานการผลิตและบริการให้เข้มแข็งและมีคุณภาพบนฐานความรู้ ความคิดสร้างสรรค์ และภูมิปัญญา สร้างความมั่นคงด้านอาหารและพลังงาน ปรับโครงสร้างการผลิตและการบริโภคให้เป็นมิตร กับสิ่งแวดล้อมพร้อมสร้างความเชื่อมโยงกับประเทศในภูมิภาคเพื่อความมั่นคงทางเศรษฐกิจและสังคม
- ประชาชนได้รับความปลอดภัยในชีวิตและทรัพย์สิน รวมถึงการป้องกันและบรรเทาสาธารณภัยที่สะดวก รวดเร็ว ทันต่อเหตุการณ์
- สร้างสังคมเป็นธรรมและเป็นสังคมที่มีคุณภาพ ทุกคนมีความมั่นคงในชีวิตได้รับ ความคุ้มครองทางสังคมที่มีคุณภาพอย่างทั่วถึงและเท่าเทียม มีโอกาสเข้าถึงทรัพยากรและกระบวนการยุติธรรมอย่างเสมอภาคทุกภาคส่วนได้รับการเสริมพลังให้สามารถมีส่วนร่วมในกระบวนการพัฒนาภายใต้ระบบบริหารจัดการภาครัฐที่โปร่งใสเป็นธรรมพัฒนาฐานการผลิตและบริการให้เข้มแข็งและมีเสถียรภาพบนฐานความรู้และความสร้างสรรค์ของคนไทย
- สร้างความมั่นคงของฐานทรัพยากรธรรมชาติและสิ่งแวดล้อม สนับสนุนการมีส่วนร่วม ของชุมชน รวมทั้งสร้างภูมิคุ้มกันเพื่อรองรับผลกระทบจากการเปลี่ยนแปลงสภาพภูมิอากาศและภัยพิบัติ ทางธรรมชาติ
- ส่งเสริมการอนุรักษ์ ประเพณีดั้งเดิม ให้ได้รับการสืบทอดและการถ่ายทอดจากรุ่นสู่รุ่น เพื่อให้คงอยู่สืบไปในกระแสโลกาภิวัตน์

ยุทธศาสตร์

- ยุทธศาสตร์ด้านโครงสร้างพื้นฐานและการบริการสาธารณะ
- ยุทธศาสตร์ด้านส่งเสริมคุณภาพชีวิต
- ยุทธศาสตร์ด้านการจัดระเบียบชุมชนสังคม การรักษาความสงบเรียบร้อย
- ยุทธศาสตร์ด้านการบริหารจัดการบ้านเมืองที่ดี
- ยุทธศาสตร์การพัฒนาด้านการบริหารทรัพยากรและการอนุรักษ์ทรัพยากรธรรมชาติและสิ่งแวดล้อม
- ยุทธศาสตร์การพัฒนาด้านศิลปะ วัฒนธรรม จารีต ประเพณีและภูมิปัญญาท้องถิ่น



อำนาจหน้าที่ความรับผิดชอบของแต่ละส่วนราชการ

๑. สำนักปลัดองค์การบริหารส่วนตำบล มีหน้าที่ความรับผิดชอบ ดังนี้

๑.๑ กิจกรรมงานนโยบายและแผน

๑) ทำหนังสือขอความร่วมมือผู้นำท้องถิ่นประชาสัมพันธ์ให้ประชาชน ทราบและเข้าร่วมกิจกรรมอย่างน้อยครัวเรือนละ ๑ คน

๒) สร้างแรงจูงใจในการเข้าร่วมกิจกรรมหรือการเลี้ยงอาหาร เครื่องดื่ม ฯลฯ

๓) ประชาคมชี้แจงผู้เข้าร่วมประชาคมให้มีความรู้ความเข้าใจและเห็นความสำคัญของการมีส่วนร่วมในการวางแผนพัฒนาท้องถิ่นร่วมเสนอแนวคิดเห็นและเสนอปัญหา รวมถึงความต้องการของชุมชนในการวางแผนพัฒนาองค์การบริหารส่วนตำบล

๔) อธิบายหลักการและเหตุผลแต่ละโครงการให้ตระหนักถึงประโยชน์ที่ประชาชนจะได้รับและให้เกิดประโยชน์สูงสุด

๕) ติดต่อเจ้าหน้าที่เพื่อมีข้อสงสัยหรือข้อเสนอแนะ ๓ ช่องทางดังนี้

- เลขที่ ๗ หมู่ ๑ ตำบลนาายงกลัก อำเภอเทพสถิต จังหวัดชัยภูมิ

- เว็บไซต์ <https://www.nayangklak.go.th>

- เฟสบุ๊ก อบต.นาายงกลัก อ.เทพสถิต จ.ชัยภูมิ

๑.๒ กิจกรรมงานป้องกันภัยฝ่ายพลเรือนและระงับอัคคีภัย

๑) มีแผนป้องกันและบรรเทาสาธารณภัยสำหรับใช้เป็นแนวทางปฏิบัติกรณีเกิดสาธารณภัยต่างๆ

๒) มีการตั้งงบประมาณเงินสำรองจ่าย สำหรับบรรเทาความเดือดร้อนหรือช่วยเหลือประชาชน ผู้ประสบภัยธรรมชาติเป็นประจำทุกปี

๓) มีคำสั่งแต่งตั้งเจ้าหน้าที่รับผิดชอบในการปฏิบัติงานด้านการป้องกันและบรรเทาสาธารณภัยไปแทนพลางก่อน

๑.๓ กิจกรรมด้านงานบริหารงานบุคคล

๑) การบรรจุแต่งตั้งให้เป็นไปตามแผนอัตรากำลัง ๓ ปี พ.ศ ๒๕๖๔ ถึง พ.ศ ๒๕๖๕

๒) การพัฒนาพนักงานส่วนตำบลลูกจ้างและพนักงานจ้างให้เข้ารับการฝึกอบรมเพิ่มทักษะเพิ่มประสบการณ์ให้มากยิ่งขึ้นอย่างสม่ำเสมอ

๓) การสับเปลี่ยนเจ้าหน้าที่หรือปีการโยกย้ายสายงานควรมีการมอบหมายงานพร้อมแฟ้มงานเป็นลายลักษณ์อักษรพร้อมไฟล์งานเพื่อการปฏิบัติงานจะได้เกิดเป็นรูปธรรมมากขึ้น

๑.๔ กิจกรรมการงานทะเบียนควบคุมและเร่งรัดรายได้ งานเร่งรัดเก็บภาษีโรงเรือนและที่ดิน ภาษีบำรุงท้องที่ ภาษีป้าย ภาษีที่ดินและสิ่งปลูกสร้าง ค่าธรรมเนียมเก็บขยะมูลฝอย ค่าน้ำประปา

๑) เจ้าหน้าที่รับผิดชอบทะเบียนรายชื่อบุคคลและที่อยู่ของผู้ชำระภาษี

๒) จัดทำโครงการแผนที่ภาษีและทะเบียนทรัพย์สินให้ครบถ้วน

๓) จัดทำแผนพัฒนาและจัดเก็บรายได้

๔) ประชาสัมพันธ์การจัดเก็บภาษีเพิ่มขึ้น

๑.๕ กิจกรรมการประมาณราคาก่อสร้าง

๑) กำชับเจ้าหน้าที่ผู้ปฏิบัติงานให้ศึกษาระเบียบการส่งการจากหน่วยงานที่เกี่ยวข้องโดยใช้ระบบสารสนเทศ (IT) เพื่อให้การคำนวณราคาก่อสร้างขณะดำเนินการจัดซื้อจัดจ้างสอดคล้องกับราคาสินค้าก่อสร้าง ณ ปัจจุบัน

๒) ใช้ราคากลางพาณิชย์จังหวัด

๓) ให้เจ้าหน้าที่ผู้ปฏิบัติงานเข้ารับราชการ อบรม เพื่อเพิ่มพูนทักษะ ความสามารถ

๔) หน่วยงานกำหนดให้มีการประเมินความเสี่ยงทุกจุดที่มีความสำคัญ เช่น กำหนดการควบคุมที่จำเป็น คุ่มค่าและเพียงพอ

๕) กำชับให้ดูแลการปฏิบัติงานในเรื่องที่สำคัญโดยใกล้ชิดและติดตามการงานปฏิบัติตามขั้นตอนกฎระเบียบหรือวิธีการควบคุมอย่างเคร่งครัด

๑.๖ กิจกรรมงานบริหารทั่วไปเกี่ยวกับการศึกษา

๑) กำชับให้เจ้าหน้าที่ศึกษา ระเบียบและวิธีการตามแนวทางปฏิบัติที่เกี่ยวข้อง

๒) จัดส่งเจ้าหน้าที่รับการประชุมอบรม เพื่อเพิ่มความรู้ความสามารถ

๓) ดำเนินการจัดทำแผนพัฒนาการศึกษาให้แล้วเสร็จและดำเนินงานให้บรรลุวัตถุประสงค์ตามแผน

๔) จัดส่งเจ้าหน้าที่เข้ารับการอบรมเพิ่มศักยภาพผู้ดูแลเด็กและพัฒนาความรู้อย่างสม่ำเสมอ

๕) จัดหาอุปกรณ์สำหรับการพัฒนาการเด็ก

๑.๗ กิจกรรมงานส่งเสริมสุขภาพและสาธารณสุข

๑) พัฒนาฟื้นฟูความรู้และซ่อมแผนการเฝ้าระวังโรคระบาดให้ทีมสอบสวนเคลื่อนที่เร็ว (SRRT) ตำบลนากล้อย่างต่อเนื่อง

๒) กรณีพบผู้ป่วยดำเนินการพ่นหมอกควันวันละ ๑๐๐ เมตร รอบบ้านผู้ป่วยภายใน ๒๔ ชั่วโมง ๒ ครั้ง ห่างกัน ๗ วัน ควบคู่กับการทำลายแหล่งเพาะพันธุ์ลูกยุงลาย

๓) อบรมให้ความรู้ สร้างความตระหนัก การรับรู้ประโยชน์และการมีส่วนร่วมในการป้องกันควบคุมโรคของทุกภาคส่วนอย่างต่อเนื่อง

๔) จัดกิจกรรมบูรณาการร่วมกับโรงเรียน เพื่อปลูกฝังให้นักเรียนมีส่วนร่วมในการทำลายแหล่งเพาะพันธุ์ลูกน้ำยุงลายทั้งโรงเรียน และที่บ้าน

๒.๘ กิจกรรมด้านการลดปัญหาภาวะโลกร้อน

๑) จัดกิจกรรมปลูกต้นไม้เพิ่มพื้นที่สีเขียว

๒) สร้างความตระหนักในการลดใช้พลังงานกับคนในองค์กรอย่างต่อเนื่องเช่นปิดไฟหลอดที่ไม่จำเป็นปิดเครื่องปรับอากาศพักเที่ยงและก่อนเลิกงานครึ่งชั่วโมง

๓) รณรงค์ให้ประชาชนลดใช้ถุงพลาสติกใช้ผลิตภัณฑ์ที่ทำจากธรรมชาติ

๔) จัดกิจกรรมรณรงค์ขอความร่วมมือจากประชาชนในการแยกขยะที่ต้นทางตามกระบวนการ ๕R อย่างต่อเนื่อง

๕) ศึกษาแนวทาง/วิธีการบริหารจัดการขยะแนวใหม่รวมถึงระเบียบข้อกฎหมายที่แก้ไขต่างๆ เพื่อนำมาประยุกต์ใช้ในการบริหารจัดการขยะมูลฝอยให้มีประสิทธิภาพดียิ่งขึ้น

๑.๙ กิจกรรมงานสวัสดิการสังคมสงเคราะห์

๑) มีการจัดกำหนดเจ้าหน้าที่งานและความรับผิดชอบของกองสวัสดิการสังคมในด้านส่งเสริมอาชีพและพัฒนาสตรี ผู้สูงอายุ ผู้พิการ และผู้ด้อยโอกาสที่ชัดเจน

๒) จัดโครงการ/กิจกรรม ที่ส่งเสริมอาชีพให้บุคคลทุกกลุ่มให้มีช่องทางการสร้างรายได้ ตามแบบวิถีชีวิตของท้องถิ่น

บทที่ ๓ แนวทางการบริหารจัดการความเสี่ยง

๑. แนวทางการบริหารความเสี่ยง

แนวทางการดำเนินการบริหารความเสี่ยงขององค์การบริหารส่วนตำบลนาายางกลัก แบ่งออกเป็น ๒ ระยะ ดังนี้

ระยะที่ ๑ การเริ่มต้นและพัฒนา ประกอบด้วย

- ๑) นโยบายหรือแนวทางในการบริหารความเสี่ยงขององค์การบริหารส่วนตำบลนาายางกลัก
- ๒) ระบุปัจจัยเสี่ยง ประเมินโอกาสและผลกระทบจากปัจจัยเสี่ยง
- ๓) วิเคราะห์และจัดลำดับความสำคัญของปัจจัยเสี่ยง
- ๒) จัดทำแผนการบริหารความเสี่ยงของปัจจัยเสี่ยงที่อยู่ในระดับสูง และสูงมาก รวมทั้งปัจจัยเสี่ยง

ที่อยู่ในระดับปานกลาง

๕) สื่อสารทำความเข้าใจเกี่ยวกับแผนบริหารความเสี่ยงให้ผู้ปฏิบัติงานขององค์การบริหารส่วนตำบลนาายางกลัก ทราบ และสามารถนำไปปฏิบัติได้

๖) รายงานความก้าวหน้าของการดำเนินงานตามแผนบริหารความเสี่ยง

๗) รายงานสรุปการประเมินผลความสำเร็จของการดำเนินการตามแผนบริหารความเสี่ยง

ระยะที่ ๒ การพัฒนาสู่ความยั่งยืน

- ๑) ทบทวนแผนการบริหารความเสี่ยงปีที่ผ่านมา
- ๒) พัฒนาระบบการบริหารความเสี่ยงสำหรับความเสี่ยงแต่ละประเภท
- ๓) ผลักดันให้มีการบริหารความเสี่ยงทั่วทั้งองค์กร
- ๔) พัฒนาขีดความสามารถพนักงานส่วนตำบลในการดำเนินการบริหารความเสี่ยง

๒.๒. โครงสร้างการบริหารความเสี่ยง

องค์การบริหารส่วนตำบลนาายางกลัก มีแนวทางการดำเนินงานการบริหารจัดการความเสี่ยงในรูปแบบคณะทำงาน ตามคำสั่งองค์การบริหารส่วนตำบลนาายางกลัก ที่ ๔๘๑/๒๕๖๕ ลงวันที่ ๒๙ ธันวาคม พ.ศ.๒๕๖๕ โดยเป็นไป ตามบทบัญญัติแห่งพระราชบัญญัติวินัยการเงินการคลังของรัฐ พ.ศ. ๒๕๖๑ ประกอบกับหลักเกณฑ์กระทรวงการคลัง ว่าด้วยมาตรฐานและหลักเกณฑ์การปฏิบัติการบริหารจัดการความเสี่ยงสำหรับหน่วยงานภาครัฐ พ.ศ.๒๕๖๒ ดังนี้

- | | |
|--|------------------|
| ๑. ปลัดองค์การบริหารส่วนตำบลนาายางกลัก | ประธานกรรมการ |
| ๒. หัวหน้าสำนักปลัด อบต. | กรรมการ |
| ๓. ผู้อำนวยการกองคลัง | กรรมการ |
| ๔. ผู้อำนวยการกองช่าง | กรรมการ |
| ๕. นักวิเคราะห์นโยบายและแผน | ผู้ช่วยเลขานุการ |

ขั้นตอนการทำงานของคณะกรรมการ/คณะทำงานการบริหารจัดการความเสี่ยง

๑. ผู้บริหารท้องถิ่นจัดให้มีผู้รับผิดชอบในการจัดทำการบริหารจัดการความเสี่ยง ประกอบด้วยฝ่ายบริหาร บุคคลากรที่มีความรู้ความเข้าใจ เกี่ยวกับการจัดทำยุทธศาสตร์ โดยแต่งตั้งคณะกรรมการ/คณะจัดการความเสี่ยง เพื่อจัดทำแผนบริหารจัดการความเสี่ยงขององค์การบริหารส่วนตำบล โดยกำหนดนโยบายและแนวทางในการบริหารความเสี่ยง

๒. สำนัก/กองจัดทำแผนบริหารจัดการความเสี่ยงความหลักเกณฑ์ที่คณะกรรมการบริหารจัดการขององค์การบริหารส่วนตำบลนายงกลักกำหนด โดยระบุปัจจัยเสี่ยง และประเมินโอกาส ผลกระทบจากปัจจัยเสี่ยงทำการวิเคราะห์และจัดลำดับความสำคัญของปัจจัยเสี่ยงจากการดำเนินงาน จากปัจจัยเสี่ยงที่อยู่ในระดับสูงมากและปัจจัยเสี่ยงระดับสูง รวมทั้งปัจจัยเสี่ยงที่อยู่ในระดับปานกลางที่มีนัยสำคัญ

๓. ติดตามประเมินผลบริหารจัดการความเสี่ยงขององค์การบริหารส่วนตำบลนายงกลักสำนัก/กอง รายงานความก้าวหน้าของการดำเนินงานตามแผนบริหารจัดการความเสี่ยง

๔. จัดทำรายงานผลตามแผนบริหารจัดการความเสี่ยงขององค์การบริหารส่วนตำบลนายงกลัก สำนัก/กอง รายงานสรุปการประเมินผลความสำเร็จของการดำเนินการตามแผนบริหารจัดการความเสี่ยง

๕. พิจารณาทบทวนแผนบริหารจัดการความเสี่ยงของสำนัก/กอง

การบริหารจัดการความเสี่ยง

กระบวนการบริหารความเสี่ยง เป็นกระบวนการที่ใช้ในการระบุ วิเคราะห์ ประเมิน และจัดลำดับความเสี่ยงที่มีผลกระทบต่อการบรรลุวัตถุประสงค์ในการดำเนินงานขององค์กร รวมทั้งการกำหนดแผนบริหารจัดการความเสี่ยง โดยกำหนดแนวทางการควบคุมเพื่อป้องกันหรือลดความเสี่ยงให้อยู่ในระดับที่ยอมรับได้ ซึ่งองค์การบริหารส่วนตำบลนายงกลัก มีขั้นตอนหรือกระบวนการบริหารความเสี่ยง ๖ ขั้นตอนหลัก ดังนี้

๑. การระบุความเสี่ยง เป็นการระบุเหตุการณ์ใดๆ ทั้งที่มีผลดีและผลเสียต่อการบรรลุวัตถุประสงค์ โดยต้องระบุได้ด้วยว่าเหตุการณ์นั้นจะเกิดขึ้นที่ไหน เมื่อใด และเกิดขึ้นได้อย่างไร

๒. ประเมินความเสี่ยง เป็นการวิเคราะห์ความเสี่ยงและจัดลำดับความเสี่ยง โดยพิจารณาจากการประเมินโอกาสที่จะเกิดความเสี่ยงและความรุนแรงของผลกระทบจากเหตุการณ์ความเสี่ยงโดยอาศัยเกณฑ์มาตรฐานที่ได้กำหนดไว้ ทำให้การตัดสินใจจัดการกับความเสี่ยงเป็นไปอย่างเหมาะสม

๓. จัดการความเสี่ยง เป็นการกำหนดมาตรการหรือแผนปฏิบัติการในการจัดการและควบคุมความเสี่ยงที่สูงและสูงมาก ให้ลดลงอยู่ในระดับที่ยอมรับได้ สามารถปฏิบัติได้จริง และควรต้องพิจารณาถึงความคุ้มค่าในด้านค่าใช้จ่ายและต้นทุนที่ต้องใช้ลงทุนในการกำหนดมาตรการหรือแผนปฏิบัติการนั้น กับประโยชน์ที่จะได้รับด้วย

๔. รายงานและติดตามผล เป็นการรายงานและติดตามผลการดำเนินงานตามแผนบริหารความเสี่ยงที่ได้ดำเนินการทั้งหมดให้ฝ่ายบริหารรับทราบ

๕. ประเมินผลการบริหารความเสี่ยง เป็นการประเมินการบริหารความเสี่ยงประจำปี เพื่อให้มั่นใจว่าองค์กรมีการบริหารความเสี่ยงเป็นไปอย่างเหมาะสม เพียงพอ ถูกต้อง และมีประสิทธิผล มาตรการหรือกลไกความเสี่ยงที่ดำเนินการสามารถลดและควบคุมความเสี่ยงที่เกิดขึ้นจริงและอยู่ในระดับที่ยอมรับได้ หรือต้องจัดหามาตรการหรือตัวควบคุมอื่นเพิ่มเติม เพื่อให้ความเสี่ยงที่ยังเหลืออยู่มีการจัดการให้อยู่ในระดับที่ยอมรับได้ และให้องค์กรมีการบริหารความเสี่ยงอย่างต่อเนื่อง

๖. ทบทวนการบริหารความเสี่ยง เป็นการทบทวนประสิทธิภาพของแนวทางการบริหารความเสี่ยงในทุกขั้นตอน เพื่อพัฒนาระบบให้ดียิ่งขึ้น

๑. การระบุความเสี่ยง

เป็นกระบวนการที่ผู้บริหารและผู้ปฏิบัติงานร่วมกันระบุความเสี่ยงและปัจจัยเสี่ยง โดยต้องคำนึงถึงความเสี่ยงที่มีสาเหตุมาจากปัจจัยทั้งภายในและภายนอก ปัจจัยเหล่านี้มีผลกระทบต่อวัตถุประสงค์และเป้าหมาย ขององค์กร หรือผลการปฏิบัติงานทั้งในระดับองค์กรและระดับกิจกรรม ในการระบุปัจจัยเสี่ยงจะต้องพิจารณาว่ามีเหตุการณ์ใดหรือกิจกรรมใดของกระบวนการปฏิบัติงานที่อาจเกิดความผิดพลาด ความเสียหาย และไม่บรรลุ วัตถุประสงค์ที่กำหนด รวมทั้งมีทรัพย์สินใดที่จำเป็นต้องได้รับการดูแลป้องกันรักษา ดังนั้น จึงตั้ง

ความหมายของ "ความเสี่ยง" "ปัจจัยเสี่ยง" และ "ประเภทความเสี่ยง" ก่อนที่จะดำเนินการระบุความเสี่ยงได้อย่างเหมาะสม

๑.๑ ความเสี่ยง หมายถึง โอกาส/เหตุการณ์ที่มีความไม่แน่นอนหรือสิ่งที่ทำให้แผนงานหรือการดำเนินการอยู่ ณ ปัจจุบันไม่บรรลุวัตถุประสงค์/เป้าหมายที่กำหนดไว้ โดยก่อให้เกิดผลกระทบหรือความเสียหายต่อองค์กรในที่สุด ทั้งในแง่ของผลกระทบที่เป็นตัวเงิน หรือผลกระทบที่มีต่อภาพลักษณ์และชื่อเสียง องค์กร

๑.๒ ปัจจัยเสี่ยง หมายถึง ต้นเหตุหรือสาเหตุที่มาของความเสี่ยง ที่จะทำให้ไม่บรรลุวัตถุประสงค์ที่กำหนดไว้ โดยต้องระบุได้ด้วยว่าเหตุการณ์นั้นจะเกิดที่ไหน เมื่อใด เกิดขึ้นได้อย่างไร และทำไม ทั้งนี้ สาเหตุของความเสี่ยงที่ระบุควรเป็นสาเหตุที่แท้จริง เพื่อจะได้วิเคราะห์และกำหนดมาตรการลดความเสี่ยงภายหลังได้อย่างถูกต้อง โดยปัจจัยเสี่ยงแบ่งได้ ๒ ด้าน คือ

๑) ปัจจัยเสี่ยงภายนอก คือ ความเสี่ยงที่ไม่สามารถควบคุมได้โดยองค์กร เช่น นโยบายรัฐบาล กฎระเบียบ เศรษฐกิจ การเมือง สังคม เทคโนโลยี ภัยธรรมชาติ

๒) ปัจจัยเสี่ยงภายใน คือ ความเสี่ยงที่สามารถควบคุมได้โดยองค์กร เช่น กฎระเบียบข้อบังคับภายใน องค์กร วัฒนธรรมองค์กร นโยบายการบริหารจัดการ บุคลากร กระบวนการปฏิบัติงาน ข้อมูล ระบบสารสนเทศ เครื่องมือ วัสดุอุปกรณ์

๑.๓ ประเภทความเสี่ยง แบ่งออกเป็น ๔ ประเภท ได้แก่

๑) ความเสี่ยงเชิงยุทธศาสตร์ (Strategy Risk) หมายถึง ความเสี่ยงที่เกี่ยวข้องกับกลยุทธ์ เป้าหมาย พันธกิจ ขององค์กร ที่อาจก่อให้เกิดการเปลี่ยนแปลงหรือการไม่บรรลุผลตามเป้าหมายในแต่ละประเด็น

๒) ความเสี่ยงด้านการปฏิบัติงาน (Operational Risk) หมายถึง ความเสี่ยงที่เกิดจากกระบวนการทำงานที่ไม่มีประสิทธิภาพหรือไม่มีประสิทธิผล เช่น การปฏิบัติงานไม่เป็นไปตามแผนปฏิบัติงาน โดยไม่มีผังการปฏิบัติงานที่ชัดเจน ไม่มีกรมอบหมายอำนาจ หน้าที่ความรับผิดชอบ เป็นต้น

๓) ความเสี่ยงด้านการเงิน (Financial Risk) เป็นความเสี่ยงที่เกี่ยวข้องกับการบริหารจัดการด้านการเงิน เช่น ความเสี่ยงเกี่ยวกับการเบิกจ่าย การรับเงินไม่ถูกต้อง ความเสี่ยงในการไม่ปฏิบัติตามกฎหมายที่เกี่ยวข้องกับการเงินการคลัง ทั้งจากปัจจัยภายใน เช่น เบิกจ่ายไม่เป็นไปตามแผน จัดสรรงบประมาณไม่เหมาะสมสอดคล้องกับการดำเนินงาน การทุจริตในการเบิกจ่าย และจากผลกระทบของปัจจัยภายนอก เช่น การโอนจัดสรรงบประมาณ การจัดเก็บรายได้ ข้อบังคับเกี่ยวกับการรายงานทางการเงิน และอุปสรรคของระเบียบ กฎหมาย ที่ไม่ชัดเจน อันนำไปสู่ การตรวจสอบหักท้วงจากหน่วยงานที่เกี่ยวข้อง เช่น สำนักงานตรวจเงินแผ่นดิน ป.ป.ช. คลังจังหวัด กรมบัญชีกลาง

๔) ความเสี่ยงด้านการปฏิบัติตามกฎหมาย ระเบียบ ข้อบังคับ (Compliance Risk) เป็นความเสี่ยงที่เกี่ยวข้องกับประเด็นข้อกำหนด ระเบียบ เช่น ความเสี่ยงที่เกิดจากการไม่สามารถปฏิบัติตามกฎระเบียบ หรือกฎหมาย หนังสือสั่งการที่เกี่ยวข้องได้ หรือกฎหมาย ระเบียบที่มีอยู่ไม่เหมาะสม หรือเป็นอุปสรรคต่อการปฏิบัติงาน เป็นต้น

๒. การประเมินความเสี่ยง

การประเมินความเสี่ยงเป็นกระบวนการที่ประกอบด้วย การวิเคราะห์ การประเมิน และการจัดการความเสี่ยง ที่มีผลกระทบต่อการบรรลุวัตถุประสงค์ของกระบวนการทำงานขององค์กรบริหารส่วนตำบลนายกฉก ดังนี้ ระดับโอกาสที่จะเกิดความเสี่ยง ระดับความรุนแรงของผลกระทบ และระดับของความเสี่ยง โดย คณะทำงาน การกำหนดเกณฑ์การประเมิน เป็นการกำหนดเกณฑ์ที่จะใช้ในการประเมินความเสี่ยง ได้แก่ ความเสี่ยงได้กำหนดเกณฑ์การให้คะแนน ระดับโอกาสที่จะเกิดความเสี่ยง และระดับความรุนแรง ผลกระทบ ไว้ ๕ ระดับ คือ น้อยมาก น้อย ปานกลาง สูง และสูงมาก ดังนี้

เกณฑ์การประเมินระดับความรุนแรงของความเสี่ยง

เกณฑ์การประเมินระดับความรุนแรงของความเสี่ยง (เชิงปริมาณ)

ระดับโอกาสในการเกิดเหตุการณ์ต่างๆ (Likelihood) เชิงปริมาณ		
ระดับ	โอกาสที่จะเกิดขึ้น	คำอธิบาย
๕	สูงมาก	ตั้งแต่ ๘ ครั้งขึ้นไป/ปี
๔	สูง	๗ - ๘ ครั้ง/ปี
๓	ปานกลาง	๕ - ๖ ครั้ง/ปี
๒	น้อย	๓ - ๔ ครั้ง/ปี
๑	น้อยมาก	๑ - ๒ ครั้ง/ปี

ระดับความรุนแรงของผลกระทบของความเสี่ยง (Impact) เชิงปริมาณ		
ระดับ	โอกาสที่จะเกิดขึ้น	คำอธิบาย
๕	สูงมาก	มากกว่า ๒,๐๐๐,๐๐๐ ล้านบาท ขึ้นไป
๔	สูง	มากกว่า ๒๐๐,๐๐๐ - ๒,๐๐๐,๐๐๐ บาท
๓	ปานกลาง	มากกว่า ๕๐,๐๐๐ - ๒๐๐,๐๐๐ บาท
๒	น้อย	มากกว่า ๑๐,๐๐๐ - ๕๐,๐๐๐ บาท
๑	น้อยมาก	ไม่เกิน ๑๐,๐๐๐ บาท

เกณฑ์การประเมินระดับความรุนแรงของความเสี่ยง (เชิงคุณภาพ)

ระดับโอกาสในการเกิดเหตุการณ์ต่างๆ (Likelihood) เชิงคุณภาพ		
ระดับ	โอกาสที่จะเกิดขึ้น	คำอธิบาย
๕	สูงมาก	มีโอกาสในการเกิดเกือบทุกครั้ง
๔	สูง	มีโอกาสในการเกิดค่อนข้างสูงหรือบ่อยๆ
๓	ปานกลาง	มีโอกาสเกิดบางครั้ง

๒	น้อย	อาจมีโอกาสเกิดแต่นานๆ ครั้ง
๑	น้อยมาก	มีโอกาสเกิดในกรณียกเว้น

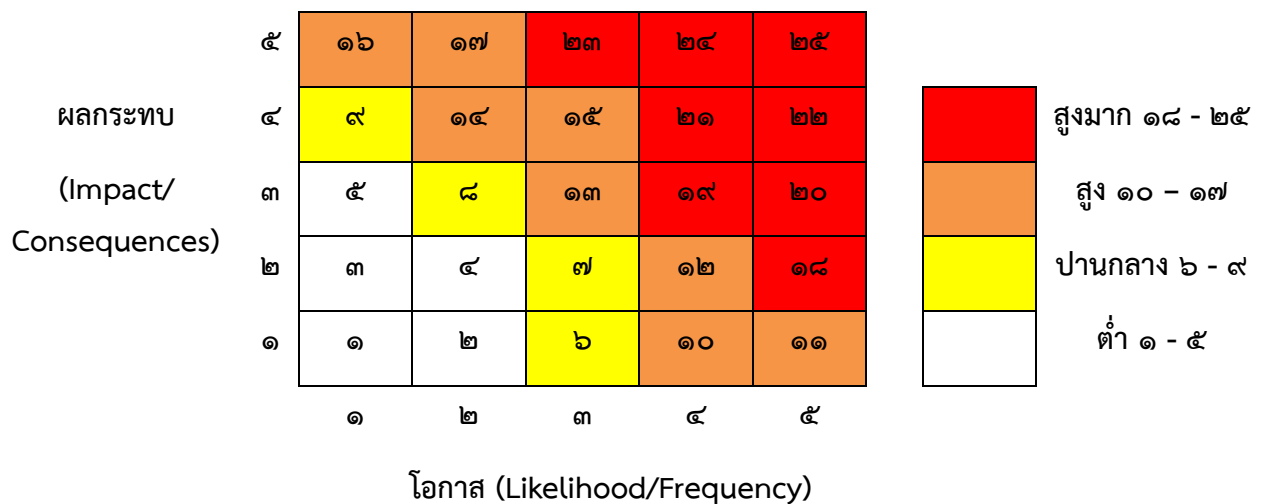
ระดับความรุนแรงของผลกระทบของความเสี่ยง (Impact) เชิงคุณภาพ		
ระดับ	โอกาสที่จะเกิดขึ้น	คำอธิบาย
๕	รุนแรงที่สุด	มีความเสียหายรุนแรง หรือมีการสูญเสียทรัพย์สินอย่างหนัก มีการบาดเจ็บถึงชีวิต
๔	ค่อนข้างรุนแรง	มีความเสียหายค่อนข้างรุนแรง หรือมีการสูญเสียทรัพย์สินอย่างมาก มีการบาดเจ็บสาหัสถึงขั้นพักงาน
๓	ปานกลาง	มีความเสียหายอย่างมากพอสมควร หรือมีการสูญเสียทรัพย์สินอย่างมาก มีการบาดเจ็บสาหัสถึงขั้นหยุดงาน
๒	น้อย	มีความเสียหายพอสมควร หรือมีการสูญเสียทรัพย์สินพอสมควร มีการบาดเจ็บรุนแรง
๑	น้อยมาก	มีความเสียหายเล็กน้อย หรือมีการสูญเสียทรัพย์สินเล็กน้อย ไม่มีการบาดเจ็บรุนแรง

แผนภูมิความเสี่ยง (Risk Map)

เพื่อระบุถึงตำแหน่งของความเสี่ยงแต่ละรายการ เพื่อให้ทราบว่าความเสี่ยงใดมีความสำคัญ และมี ความรุนแรงสูงสุดที่จะต้องได้รับการแก้ไขก่อนตามลำดับความสำคัญ โดยแบ่งความเสี่ยง เป็น ๔ กลุ่ม คือ

สูงมาก	คะแนน	๑๘ - ๒๕	สีแดง
สูง	คะแนน	๑๐ - ๑๗	สีส้ม
ปานกลาง	คะแนน	๖ - ๙	สีเหลือง

ภาพแผนภูมิความเสี่ยง (Risk Map)



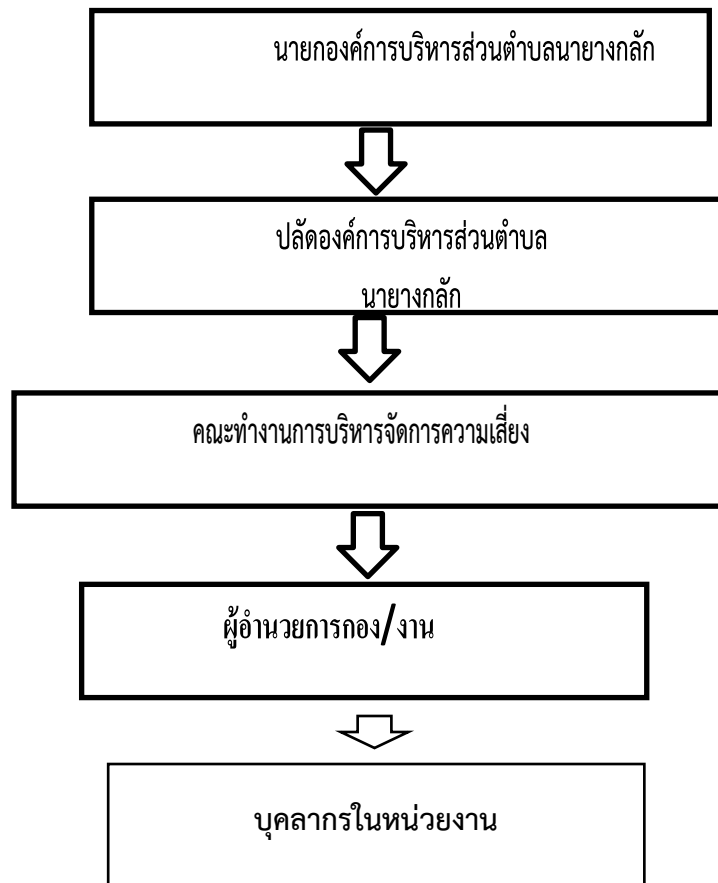
คณะกรรมการบริหารความเสี่ยง จะต้องดำเนินการบริหารความเสี่ยงฯ ตามแผนการดำเนินงานการบริหารความเสี่ยงและควบคุมภายใน และปฏิทินการดำเนินงาน ดังนี้

บทที่ ๔ แผนบริหารจัดการความเสี่ยง

ในปีงบประมาณ ๒๕๖๖ องค์การบริหารส่วนตำบลนาายางหลัก ได้ดำเนินการวิเคราะห์และจัดทำแผนบริหารความเสี่ยงเพื่อเตรียมการรองรับสภาวะการเปลี่ยนแปลงที่จะเกิดขึ้น โดยพิจารณาจากภารกิจ อำนาจหน้าที่ ตามพระราชบัญญัติสภาตำบลและองค์การบริหารส่วนตำบล พ.ศ. ๒๕๓๗ และที่ แก้ไขเพิ่มเติมพระราชบัญญัติกำหนดแผนและขั้นตอนการกระจายอำนาจให้แก่องค์กรปกครองส่วนท้องถิ่น พ.ศ. ๒๕๔๒ และระเบียบ กฎหมายต่าง ๆ ที่กำหนดให้เป็นภารกิจขององค์กรปกครองส่วนท้องถิ่น ประกอบกับพิจารณาจากผลการปฏิบัติงานที่ผ่านมา นำมาคัดเลือกความเสี่ยงเพื่อกำหนดมาตรการหรือแผนปฏิบัติการในการจัดการและควบคุมความเสี่ยง เพื่อป้องกันไม่ให้เกิดผลกระทบต่อเป้าหมายการปฏิบัติราชการขององค์การบริหารส่วนตำบลนาายางหลัก โดยแผนบริหารความเสี่ยงประจำปีงบประมาณ พ.ศ. ๒๕๖๖ ขององค์การบริหารส่วนตำบลนาายางหลัก ให้กระบวนการบริหารจัดการความเสี่ยง มีความเชื่อมโยงกับยุทธศาสตร์ และแผนพัฒนาท้องถิ่น

๑. ความเสี่ยง
๒. ระดับความเสี่ยง
๓. กิจกรรมการควบคุม/จัดการความเสี่ยง
๔. วัตถุประสงค์
๕. ระยะเวลาดำเนินการ
๖. ผลสำเร็จที่คาดหวัง
๗. งบประมาณ
๘. ผู้รับผิดชอบ
๙. ระดับความเสี่ยงที่คาดหวัง

โครงสร้างการบริหารจัดการความเสี่ยงขององค์การบริหารส่วนตำบลนาายางหลัก



แบบประเมินความเสี่ยง ประจำปีงบประมาณ ๒๕๖๖ อบต.นาयाงหลัก

งาน	กิจกรรม/โครงการที่มีความเสี่ยง	สาเหตุของปัจจัยเสี่ยง	ประเภทความเสี่ยง	การประเมินความเสี่ยง		
				โอกาสเกิด	ผลกระทบ	ระดับความเสี่ยง (๑ x ๒)
งานสำนักปลัด	การดูแลรักษา	๑. ความชำรุดหรือความเสียหายด้านการปฏิบัติงาน กู้ชีพและเครื่องมือ ที่เกิดจากการใช้งานบนรถ ๒. ความเสื่อมสภาพของวัสดุหรือด้านการพัฒนาสาธารณูปโภคบางอย่าง ๓. การละเลยไม่ตรวจเช็คสภาพของรถหรืออุปกรณ์ต่างๆ	ยุทธศาสตร์ที่ ๓ การจัดระเบียบชุมชน/สังคมและการรักษาความสงบเรียบร้อย	๓	๓	๙
งานเร่งรัดและจัดเก็บรายได้ กองคลัง	โครงการจัดทำแผนที่ภาษีและทะเบียนทรัพย์สินตาม พรบ.ที่ดินและสิ่งปลูกสร้าง พ.ศ.๒๕๖๖	๑.เนื่องด้วยเป็นภาษีรูปแบบใหม่ด้านบุคลากรไม่มีความรู้เชี่ยวชาญอาจทำให้การปฏิบัติงานมีความผิดพลาด ๒.บุคลากรไม่เชี่ยวชาญการปฏิบัติงานที่เกี่ยวข้องในระบบคอมพิวเตอร์	ยุทธศาสตร์ที่ ๓ การจัดระเบียบชุมชน/สังคมและการรักษาความสงบเรียบร้อย	๓	๓	๙
งานก่อสร้าง ก่อสร้าง	โครงการก่อสร้างถนนคอนกรีตเสริมเหล็ก	ต้องมีการควบคุมการปฏิบัติงานของผู้รับจ้างทุกขั้นตอน โดยเฉพาะอย่างยิ่งการดำเนินงานในฤดูฝนต้องมีการกำกับดูแลเพื่อให้เกิดประสิทธิภาพและได้มาตรฐาน	ยุทธศาสตร์ที่ ๑ การพัฒนาด้านโครงสร้างพื้นฐานและการบริการสาธารณะ	๒	๕	๑๐
งานกิจการโรงเรียน กองการศึกษา	โครงการอุดหนุนสถานศึกษา	การดำเนินการเบิกจ่ายงบประมาณช่วงปลายปีงบประมาณทำให้สถานศึกษาดำเนินการและรายงานไม่ทันก่อนสิ้นปีงบประมาณ	ยุทธศาสตร์ที่ ๒ ส่งเสริมคุณภาพชีวิต	๓	๓	๙
งานสาธารณสุข	งานกำจัดขยะมูลฝอยและน้ำเสีย	๑.การเดินทางไปในพื้นที่เสี่ยงมีการระบาดของโรคเยอะ ๒.การไม่สวมผ้าปิดปากเพื่อป้องกัน	ยุทธศาสตร์ที่ ๔ การบริหารจัดการและอนุรักษ์ทรัพยากรธรรมชาติและสิ่งแวดล้อม	๒	๔	๘
งานสังคมสงเคราะห์	การเสริมสร้างหลักประกันรายได้ของผู้สูงอายุและสนับสนุนสวัสดิการให้แก่ผู้พิการ	๑.การประชาสัมพันธ์ข้อมูลข่าวสารยังไม่ทั่วถึงครอบคลุมทุกหมู่บ้าน ๒.ผู้สูงอายุและคนพิการได้รับข้อมูลข่าวสารไม่ทั่วถึง	ยุทธศาสตร์ที่ ๒ ส่งเสริมคุณภาพชีวิต	๒	๒	๔

การประเมินความเสี่ยง ประจำปีงบประมาณ ๒๕๖๖ อบต.นาयाงกลัก

สำนักปลัด

แบบ RM-๒

กระบวนการดำเนินงานโครงการ	เป้าหมาย/ตัวชี้วัด	ปัจจัยเสี่ยง	สาเหตุของปัจจัยเสี่ยง	ประเมินระดับของความ เสี่ยง			การบริหารความเสี่ยง	แผนจัดการความเสี่ยงเพิ่มเติม	กำหนดเสร็จ ผู้รับผิดชอบ	งบประมาณ (บาท)
				โอกาสเกิด	ผลกระทบ	ความรุนแรง				
การดูแลรักษา	เพื่อให้รถกู้ชีพ สภาพของวัสดุ จากการใช้งานและเครื่องมือบนรถ หรืออุปกรณ์ อยู่ในสภาพที่พร้อม บางอย่าง ใช้งานเมื่อถึงเวลาที่ ต้องออกปฏิบัติ	๑. ความชำรุดหรือความเสียหายที่เกิดจากการใช้งาน ๒. ความเสื่อมสภาพของวัสดุหรืออุปกรณ์ บางอย่าง	ระเบียบกระทรวงมหาด ไทยว่าด้วยการรับเงิน การฝากเงิน การเก็บรักษา เงิน และการตรวจเงิน ขององค์กรปกครองส่วนท้องถิ่น พ.ศ. ๒๕๔๗ และที่แก้ไขเพิ่มเติม	๓	๓	๔	การลดความเสี่ยง	๑.ตรวจเช็คสภาพรถและตรวจเช็คสภาพ อุปกรณ์เครื่องมือต่างๆ ที่อยู่บนรถ เป็นราย ความเสี่ยง เดือนหรือรายสัปดาห์ เพื่อให้มีความพร้อมต่อการใช้งานเสมอ ๒.มีการติดตามผล กำกับดูแลและควบคุม อย่างต่อเนื่องพร้อมทั้งรายงานผล ให้ผู้บริหารท้องถิ่นทราบ	ปีงบประมาณ ๒๕๖๖	

การประเมินความเสี่ยง ประจำปีงบประมาณ ๒๕๖๖ อบต.นาयाงกลัก

กองสาธารณสุข

แบบ RM-๒

กระบวนการดำเนินงานโครงการ	เป้าหมาย/ตัวชี้วัด	ปัจจัยเสี่ยง	สาเหตุของปัจจัยเสี่ยง	ประเมินระดับของความ เสี่ยง			การบริหารความเสี่ยง	แผนจัดการความเสี่ยงเพิ่มเติม	กำหนดเสร็จ ผู้รับผิดชอบ	งบประมาณ (บาท)
				โอกาสเกิด	ผลกระทบ	ความรุนแรง				
การกำจัดขยะมูลฝอยและน้ำเสีย	๑.เพื่อกำจัดขยะมูลฝอยหรือจำนวนขยะให้น้อยลงซึ่งเป็นสาเหตุหลักที่ก่อให้เกิดปัญหาน้ำเสีย ๒.เพื่อเป็นการรักษาความสะอาดแม่น้ำลำคลองและช่วยให้น้ำในแม่น้ำลำคลองไม่เน่าเสีย	มีขยะเพิ่มมากขึ้นเกิดจากการทิ้งขยะไม่เป็นที่ เป็นทางและทำให้เกิดผลกระทบตามมา	๑.เกิดจากความมั่งง่ายของผู้ทิ้งขยะและความไม่มีระเบียบทางสังคม ก่อให้เกิดปัญหาน้ำเกิดผลกระทบ ๒.ขาดการบริหารเสีย ตามมา จัดการอย่างจริงจัง	๒	๓	๖	การลดความเสี่ยง	๑.ประชาสัมพันธ์ รณรงค์ให้ความรู้กับความเสี่ยง ประชาชนให้ตระหนักถึงปัญหาและร่วมกันแก้ปัญหาโดยการส่งเสริมให้มีการแยกประเภทขยะก่อนทิ้งและกำจัดขยะอย่างถูกวิธี ๒. ทำการเก็บกวาดขยะที่หลงเหลืออยู่ในที่สาธารณะ แม่น้ำลำคลอง ๓.มีการติดตามผล กำกับดูแลและควบคุมอย่างต่อเนื่องพร้อมทั้งรายงานผลให้ผู้บริหารท้องถิ่นทราบ	ปีงบประมาณ ๒๕๖๖	

การประเมินความเสี่ยง ประจำปีงบประมาณ ๒๕๖๖ อบต.นาयाงกลัก

กองช่าง

แบบ RM-๒

กระบวนการดำเนินงานโครงการ	เป้าหมาย/ตัวชี้วัด	ปัจจัยเสี่ยง	สาเหตุของปัจจัยเสี่ยง	ประเมินระดับของความ เสี่ยง			การบริหารความเสี่ยง	แผนจัดการความเสี่ยงเพิ่มเติม	กำหนดเสร็จ ผู้รับผิดชอบ	งบประมาณ (บาท)
				โอกาสเกิด	ผลกระทบ	ความรุนแรง				
การกำจัดขยะมูลฝอยและน้ำเสีย	ระบบการคมนาคมขนส่งเพิ่มขึ้น มีความสะดวก รวดเร็ว ปลอดภัย ระบบสาธารณสุขภาคทั่วถึงครอบคลุมทุกพื้นที่และได้มาตรฐาน	๑.การเร่งรีบในการจัดทำเอกสารเพื่อขอรับการสนับสนุน งบประมาณ ๒.มีงานซับซ้อนเกินศักยภาพของบุคลากร ๓.ผู้รับจ้างเข้าทำงานล่าช้า ยึดติดกับการปฏิบัติตามแนวทางเดิม	๑.ความเร่งรีบทำให้ขาดความละเอียดรอบคอบในการตรวจสอบเอกสาร ๒.บุคลากรไม่เพียงพอทำให้ต้องรับผิดชอบงานหลายหน้าที่อาจทำให้งานล่าช้าและเกิดความผิดพลาดได้ ๓.การดำเนินงานของผู้รับจ้างเป็นปัจจัยภายนอกที่ส่งผลกระทบต่อการบริหารงานจึงต้องกำหนดให้ผู้รับจ้างถือปฏิบัติตามระเบียบข้อกฎหมายโดยเคร่งครัด	๒	๕	๑๐	การลดความเสี่ยง	๑.วางแผนการพัฒนา ปรับปรุงซ่อมแซมและบำรุงรักษาระบบคมนาคมให้สัญจรสะดวกและได้มาตรฐาน ๒.ปรับปรุงกระบวนการทำงาน ใช้เทคโนโลยีช่วยในการบริหารจัดการข้อมูลให้เป็นปัจจุบัน ๓.มีการวางแผนงานและระบุรายละเอียดของขั้นตอนการทำงาน ตลอดจนผู้รับผิดชอบในแต่ละขั้นตอนอย่างชัดเจน ๔.การชักจูงสร้างความเข้าใจกับผู้รับจ้างในการปฏิบัติงานร่วมกันอย่างสร้างสรรค์ภายใต้ระเบียบกฎหมายที่เป็นมาตรฐานเดียวกัน ๕.มีการติดตามผล กำกับดูแลและควบคุมงานอย่างต่อเนื่องพร้อมทั้งรายงานผลการปฏิบัติงานให้ผู้บริหารท้องถิ่นทราบ	ปีงบประมาณ ๒๕๖๖	

การประเมินความเสี่ยง ประจำปีงบประมาณ ๒๕๖๖ อบต.นาयाงกลัก

กองการศึกษา

แบบ RM-๒

กระบวนการดำเนินงานโครงการ	เป้าหมาย/ตัวชี้วัด	ปัจจัยเสี่ยง	สาเหตุของปัจจัยเสี่ยง	ประเมินระดับของความ เสี่ยง			การบริหารความเสี่ยง	แผนจัดการความเสี่ยงเพิ่มเติม	กำหนดเสร็จ ผู้รับผิดชอบ	งบประมาณ (บาท)
				โอกาสเกิด	ผลกระทบ	ความรุนแรง				
โครงการอุดหนุนสถานศึกษา	๑.เพื่ออุดหนุนการจัดกิจกรรมการศึกษาของโรงเรียนในเขตตำบล	โรงเรียนส่งโครงการล่าช้าและไม่ได้กำหนดแผนและงบประมาณชัดเจนในการเบิกจ่าย	การเบิกจ่ายงบประมาณล่าช้าและรายงานไม่ทันก่อนสิ้นปี งบประมาณที่ชัดเจนในการเบิกจ่าย	๒	๕	๑๐	การลดความเสี่ยง	๑.กำกับเจ้าหน้าที่เบิกจ่ายงบประมาณให้ประสานกับโรงเรียนในการส่งโครงการและรายละเอียดของโครงการให้เป็นไปตามระเบียบเงินอุดหนุน ๒.ประชุมชี้แจงสถานศึกษาในการดำเนินการตามระเบียบกระทรวงมหาดไทยว่าด้วยเงินอุดหนุนขององค์กรปกครองส่วนท้องถิ่น พ.ศ. ๒๕๕๙และแก้ไขเพิ่มเติมฉบับที่ ๒ พ.ศ. ๒๕๖๓ ๓.แต่งตั้งคณะกรรมการติดตามผลกำกับดูแลและควบคุมงานอย่างต่อเนื่องพร้อมทั้งรายงานผลให้ผู้บริหารท้องถิ่นทราบ	ปีงบประมาณ ๒๕๖๖	

การประเมินความเสี่ยง ประจำปีงบประมาณ ๒๕๖๖ อบต.นาयाงกลัก

กองคลัง

แบบ RM-๒

กระบวนการดำเนินงานโครงการ	เป้าหมาย/ตัวชี้วัด	ปัจจัยเสี่ยง	สาเหตุของปัจจัยเสี่ยง	ประเมินระดับของความ เสี่ยง			การบริหารความเสี่ยง	แผนจัดการความเสี่ยงเพิ่มเติม	กำหนดเสร็จ ผู้รับผิดชอบ	งบประมาณ (บาท)
				โอกาสเกิด	ผลกระทบ	ความรุนแรง				
โครงการอุดหนุนสถานศึกษา	การพัฒนาจัดเก็บรายได้มีประสิทธิภาพ เพื่อให้ประชาชนและผู้ประกอบการมีความเข้าใจกฎหมายระเบียบที่ออกตามพระราชบัญญัติภาษีที่ดินและสิ่งปลูกสร้าง ๒๕๖๒	การดำเนินโครงการจัดทำแผนที่ภาษีและทะเบียนทรัพย์สินยังไม่ครบถ้วน	เนื่องจากมีการเปลี่ยนแปลงพระราชบัญญัติการจัดเก็บภาษีที่ดินและสิ่งปลูกสร้าง ซึ่งจะต้องทำการสำรวจและประเมินภาษีตามหลักเกณฑ์ครบถ้วน ๑๗ หมู่บ้าน ซึ่งเป็นข้อมูลที่มีปริมาณมากต้องใช้ เวลาและ ความสามารถตามสมรรถนะพระราชบัญญัติ ของเจ้าหน้าที่ผู้เกี่ยวข้อง	๓	๓	๔	การลดความเสี่ยง	๑.เจ้าหน้าที่ตรวจสอบกับความเสี่ยง สำนักงานที่ดินเพื่อให้ได้ข้อมูลที่เป็นปัจจุบัน ๒.เจ้าหน้าที่เข้ารับการฝึกอบรมเพิ่มเติมเกี่ยวกับเรื่องภาษีที่ดินและสิ่งปลูกสร้าง ๓.ประชาสัมพันธ์ชี้แจงทำความเข้าใจกับประชาชน/ผู้ประกอบการในพื้นที่เพื่อให้ความรู้อย่างชัดเจน ๔.เจ้าหน้าที่ดำเนินการสำรวจจัดทำข้อมูลแผนที่ ภาษีอย่างต่อเนื่อง ๕.มีการติดตามผล กำกับดูแลพร้อมทั้งรายงานผลการปฏิบัติงานให้ผู้บริหารท้องถิ่นทราบ	ปีงบประมาณ ๒๕๖๖	

การประเมินความเสี่ยง ประจำปีงบประมาณ ๒๕๖๖ อบต.นาयाงกลัก

กองสวัสดิการสังคม

แบบ RM-๒

กระบวนการดำเนินงานโครงการ	เป้าหมาย/ตัวชี้วัด	ปัจจัยเสี่ยง	สาเหตุของปัจจัยเสี่ยง	ประเมินระดับของความ เสี่ยง			การบริหารความเสี่ยง	แผนจัดการความเสี่ยงเพิ่มเติม	กำหนดเสร็จ ผู้รับผิดชอบ	งบประมาณ (บาท)
				โอกาสเกิด	ผลกระทบ	ความรุนแรง				
การสร้างหลักประกันรายได้ผู้สูงอายุ สนับสนุนสวัสดิการทางสังคมให้แก่ผู้พิการหรือทุพพลภาพ	ผู้สูงอายุ ผู้พิการได้รับข่าวสารที่ถูกต้องและครอบคลุมทั่วถึงทุกพื้นที่ตำบลนาयाงกลัก	ผู้สูงอายุ ผู้พิการได้รับข้อมูลข่าวสารไม่ทั่วถึงครบทุกคน	การประชาสัมพันธ์ข้อมูลข่าวสารยังไม่ทั่วถึงครอบคลุมทุกหมู่บ้าน	๒	๒	๔	การลดความเสี่ยง	๑.ประชาสัมพันธ์ข้อมูลข่าวสารเกี่ยวกับเรื่องสิทธิประโยชน์ของผู้สูงอายุ ผู้พิการ ที่จะได้รับตามระเบียบและกฎหมายในช่องทางต่างๆ เช่น ทำป้ายประชาสัมพันธ์ในชุมชน ครบทุกหมู่บ้าน ประชาสัมพันธ์ในเว็ปไซด์ อบต. ไลน์กลุ่มผู้นำชุมชนจัดทำหนังสือถึงผู้นำชุมชนให้ประกาศแจ้งข่าวสารให้ทั่วถึง หรือแจกแผ่นพับประชาสัมพันธ์ตามความเหมาะสม ๒.ใช้รถประชาสัมพันธ์เสียงตามสายทุก ๓.มีการติดตามผล กำกับดูแลอย่างต่อเนื่องพร้อมทั้งรายงานผลการปฏิบัติงานให้ผู้บริหารท้องถิ่นทราบหมู่บ้าน	ปีงบประมาณ ๒๕๖๖	

ระยะเวลาการดำเนินการบริหารจัดการความเสี่ยง ประจำปีงบประมาณ พ.ศ.๒๕๖๖

ที่	กิจกรรม	ระยะเวลา ปีงบประมาณ ๒๕๖๖												ปี ๒๕๖๗			หน่วยงาน ผู้รับผิดชอบ	
		ไตรมาส ๑			ไตรมาส ๒			ไตรมาส ๓			ไตรมาส ๔			ไตรมาส ๑				
		ต.ค.	พ.ย.	ธ.ค.	ม.ค.	ก.พ.	มี.ค.	เม.ย.	พ.ค.	มิ.ย.	ก.ค.	ส.ค.	ก.ย.	ต.ค.	พ.ย.	ธ.ค.		
๑	แต่งตั้งคณะกรรมการบริหารจัดการความเสี่ยง ประจำปีงบประมาณ ๒๕๖๖	↔																สำนักปลัด
๒	ประชุมคณะกรรมการบริหารจัดการความเสี่ยงระดับองค์กร เพื่อทบทวนข้อเสนอแนะจากฝ่ายบริหาร การกำหนดกรอบบริหารเสี่ยงแนวทางการดำเนินการบริหารความเสี่ยงประจำปี ๒๕๖๖				↔													ทุกกอง/งาน
๓	ผู้รับผิดชอบการบริหารจัดการความเสี่ยง สำนัก/กองสำรวจประเมินความเสี่ยง (แบบ RM ๑) จัดทำแผนบริหารจัดการความเสี่ยง (แบบ RM๒)				↔													ทุกกอง/งาน
๔	ผู้รับผิดชอบดำเนินการตามแผนบริหารจัดการความเสี่ยง (แบบ RM๒)						←————→											ทุกกอง/งาน
๕	ติดตามประเมินผลการบริหารจัดการความเสี่ยง ปัญหา อุปสรรค แนวทางแก้ไข (แบบ RM๓)													↔				คณะกรรมการบริหาร จัดการความเสี่ยง
๖	จัดทำรายงานผลการดำเนินงานบริหารจัดการความเสี่ยง ทบทวนนโยบายและการบริหารความเสี่ยง (แบบ RM๔)														↔			คณะกรรมการบริหาร จัดการความเสี่ยง
๗	ฝ่ายบริหาร หัวหน้าส่วนราชการให้คำปรึกษาแนะนำในการบริหารจัดการความเสี่ยงขององค์กรปกครองส่วนท้องถิ่น	←————→															คณะกรรมการบริหาร จัดการความเสี่ยง	

