



ที่ ขย ๐๐๒๓.๓/ว ๕๕๓๕

ศาลากลางจังหวัดชัยภูมิ
ถนนบรรณาการ ขย ๓๖๐๐๐

๑๐ เมษายน ๒๕๖๙

เรื่อง โครงการฝึกอบรมเชิงปฏิบัติการ การใช้งานระบบบูรณาการทะเบียนทรัพย์สิน (LTAX ONLINE) ของกรมส่งเสริมการปกครองท้องถิ่น ประจำปีงบประมาณ พ.ศ. ๒๕๖๙ (เพิ่มเติมครั้งที่ ๒)

เรียน นายอำเภอ ทุกอำเภอ และนายกเทศมนตรีเมืองชัยภูมิ

อ้างถึง หนังสือจังหวัดชัยภูมิ ที่ ขย ๐๐๒๓.๓/ว ๓๑๓๒ ลงวันที่ ๑๖ มีนาคม ๒๕๖๙

สิ่งที่ส่งมาด้วย สำเนาหนังสือกรมส่งเสริมการปกครองท้องถิ่น ที่ มท ๐๘๐๘.๓/ว ๑๓๒๕
ลงวันที่ ๑๓ มีนาคม ๒๕๖๙

จำนวน ๑ ฉบับ

ตามที่ จังหวัดชัยภูมิได้แจ้งโครงการฝึกอบรมเชิงปฏิบัติการ การใช้งานระบบบูรณาการทะเบียนทรัพย์สิน (LTAX ONLINE) ของกรมส่งเสริมการปกครองท้องถิ่น ประจำปีงบประมาณ พ.ศ. ๒๕๖๙ (เพิ่มเติม) เพื่อให้อำเภอแจ้งองค์กรปกครองส่วนท้องถิ่นพิจารณาเข้ารับการฝึกอบรมโครงการดังกล่าว นั้น

จังหวัดชัยภูมิได้รับแจ้งจากกรมส่งเสริมการปกครองท้องถิ่นว่า ปัจจุบันมีองค์กรปกครองส่วนท้องถิ่นหลายแห่งที่มีความประสงค์เข้าร่วมโครงการฝึกอบรมเชิงปฏิบัติการ การใช้งานระบบบูรณาการทะเบียนทรัพย์สิน (LTAX ONLINE) ของกรมส่งเสริมการปกครองท้องถิ่น ประจำปีงบประมาณ พ.ศ. ๒๕๖๙ จึงได้จัดทำโครงการดังกล่าว (เพิ่มเติมครั้งที่ ๒) จำนวน ๒ รุ่น รุ่นละ ๒๐๐ คน ระหว่างวันที่ ๑๐ - ๑๘ มิถุนายน ๒๕๖๙ ณ โรงแรมริเวอร์ไซด์ เขตบางพลัด กรุงเทพมหานคร จึงขอให้อำเภอแจ้งเทศบาลและองค์การบริหารส่วนตำบลส่งบุคลากรเข้ารับการฝึกอบรมตามโครงการดังกล่าว โดยดำเนินการ ดังนี้

๑. ให้บุคลากรของเทศบาลและองค์การบริหารส่วนตำบลที่ประสงค์จะเข้ารับการฝึกอบรมชำระเงินค่าลงทะเบียนในรุ่นที่ประสงค์จะเข้ารับการฝึกอบรม และเดินทางไปเข้ารับการฝึกอบรมตามวัน เวลา และสถานที่ที่กำหนด โดยสามารถพิจารณาลงทะเบียนในแต่ละรุ่นได้ตามต้องการและความเหมาะสม ทั้งนี้ ให้เบิกค่าใช้จ่ายในการเดินทางไปราชการ และค่าลงทะเบียนจากต้นสังกัด

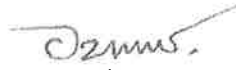
๒. การชำระเงินค่าลงทะเบียน ให้ตรวจสอบความถูกต้องของรหัสหลักสูตรและรหัสรุ่นก่อนการโอนเงินค่าลงทะเบียน โดยให้โอนเงินผ่านธนาคารกรุงไทย จำกัด (มหาชน) ทุกสาขา ตามแบบใบแจ้งการชำระเงินค่าเข้ารับการฝึกอบรม กรมส่งเสริมการปกครองส่วนท้องถิ่น ชื่อหลักสูตร : โครงการฝึกอบรมเชิงปฏิบัติการ การใช้งานระบบบูรณาการทะเบียนทรัพย์สิน (LTAX ONLINE) ของกรมส่งเสริมการปกครองท้องถิ่น ประจำปีงบประมาณ พ.ศ. ๒๕๖๙ คนละ ๕,๙๕๐ บาท (สำหรับค่าที่พัก ค่าเบี้ยเลี้ยง และค่าพาหนะให้เบิกจากต้นสังกัด) และให้นำหลักฐานใบรับชำระค่าสาธารณูปโภคและค่าบริการที่ธนาคารออกให้ใช้เป็นหลักฐานการเบิกจ่ายเงินค่าลงทะเบียนในการฝึกอบรม ตามหนังสือกรมส่งเสริมการปกครองท้องถิ่น ที่ มท ๐๘๐๘.๔/ว ๓๖๒ ลงวันที่ ๒๑ เมษายน ๒๕๕๒ เรื่อง การชำระเงินค่าลงทะเบียนฝึกอบรมผ่านระบบธนาคารกรุงไทย จำกัด (มหาชน)

๓. กรณีเทศบาลและองค์การบริหารส่วนตำบลได้ชำระเงินค่าลงทะเบียนสำหรับเจ้าหน้าที่ที่สมัครเข้ารับการฝึกอบรมในรุ่นใดแล้ว ให้เจ้าหน้าที่เข้ารับการฝึกอบรมตามรุ่นที่ได้มีการลงทะเบียนไว้วันแต่กรณีมีเหตุจำเป็นที่เจ้าหน้าที่ผู้นั้นไม่สามารถไปเข้ารับการฝึกอบรมได้ ให้เทศบาลและองค์การบริหารส่วนตำบลพิจารณาส่งเจ้าหน้าที่คนอื่นเข้ารับการฝึกอบรมแทนในรุ่นนั้น โดยทำหนังสือเสนอผู้บริหารท้องถิ่น (นายกเทศมนตรี/นายกองค์การบริหารส่วนตำบล) เพื่อขออนุมัติเปลี่ยนแปลงผู้เข้ารับการฝึกอบรมและใช้เป็นหลักฐานประกอบการเบิกจ่ายเงินค่าลงทะเบียนแทนบุคคลดังกล่าวที่ตนไปแทน โดยไม่ต้องแก้ไขรายชื่อในสำเนาใบรับชำระค่าสาธารณูปโภคและค่าบริการที่ธนาคารออกให้ และแจ้งกรมส่งเสริมการปกครองท้องถิ่นล่วงหน้าไม่น้อยกว่า ๓ วัน ก่อนวันที่จะมีการฝึกอบรมทาง e-mail : ltaxonline.dla@gmail.com

/๔. สำหรับ...

๔. สำหรับผู้เข้ารับการฝึกอบรมที่ได้ชำระเงินค่าลงทะเบียนแล้ว และไม่สามารถเข้ารับ
การฝึกอบรมได้ กรมส่งเสริมการปกครองท้องถิ่นสงวนสิทธิ์ที่จะไม่คืนเงินค่าลงทะเบียนไม่ว่าในกรณีใด
รายละเอียดปรากฏตามสิ่งที่ส่งมาด้วย ทั้งนี้ สามารถสืบค้นรายละเอียดเพิ่มเติมได้ที่เว็บไซต์ www.cpmlocal.org
จึงเรียนมาเพื่อพิจารณา สำหรับเทศบาลเมืองชัยภูมิให้พิจารณาด้วยเช่นกัน

ขอแสดงความนับถือ



(นายอนุสรณ์ จิตสุธรรม)

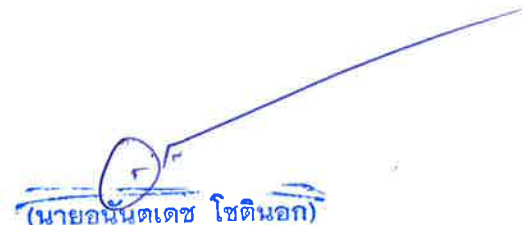
รองผู้ว่าราชการจังหวัด ปฏิบัติราชการแทน
ผู้ว่าราชการจังหวัดชัยภูมิ



(นางสาวอ่อนจันทร์ เคนเหลี่ยม)

นักทรัพยากรบุคคลชำนาญการ รักษาราชการแทน
หัวหน้าสำนักปลัด อบต.

สำนักงานส่งเสริมการปกครองท้องถิ่นจังหวัด
กลุ่มงานส่งเสริมและพัฒนาท้องถิ่น
โทร. ๐ ๔๔๘๒ ๒๒๐๓



(นายอนันตเดช โชตินอก)

ปลัดองค์การบริหารส่วนตำบลนาช่าง

เรียน นายก อบต.นาช่าง

- เพื่อโปรดทราบ/พิจารณา

- เห็นควรจึงให้

สำนักปลัด กองช่าง กองคลัง

กองสวัสดิการสังคม กองการศึกษา

กองสาธารณสุข

อื่นๆ.....



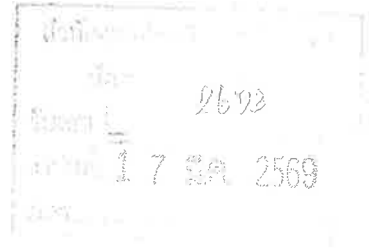
(นางสาวกรณิศ จงแจ้งกลาง)

เจ้าพนักงานธุรการ



(นายฤกษ์ คงเพชรศักดิ์)

นายกองค์การบริหารส่วนตำบลนาช่าง



ที่ มท ๐๘๐๘.๓/ว ๑๓๒๕

กรมส่งเสริมการปกครองท้องถิ่น
ถนนนครราชสีมา เขตดุสิต
กรุงเทพฯ ๑๐๓๐๐

๑๖ มีนาคม ๒๕๖๙

เรื่อง โครงการฝึกอบรมเชิงปฏิบัติการ การใช้งานระบบบูรณาการทะเบียนทรัพย์สิน (LTAX ONLINE) ของกรมส่งเสริมการปกครองท้องถิ่น ประจำปีงบประมาณ พ.ศ. ๒๕๖๙ (เพิ่มเติมครั้งที่ ๒)

เรียน ผู้ว่าราชการจังหวัด ทุกจังหวัด

- อ้างถึง ๑. หนังสือกรมส่งเสริมการปกครองท้องถิ่น ที่ มท ๐๘๐๘.๓/ว ๔๔๔ ลงวันที่ ๒๙ มกราคม ๒๕๖๙
- ๒. หนังสือกรมส่งเสริมการปกครองท้องถิ่น ที่ มท ๐๘๐๘.๓/ว ๘๙๖ ลงวันที่ ๒๓ กุมภาพันธ์ ๒๕๖๙

- สิ่งที่ส่งมาด้วย ๑. รายละเอียดการฝึกอบรม จำนวน ๑ ชุด
- ๒. แบบใบแจ้งการชำระเงินค่าเข้ารับการฝึกอบรม จำนวน ๑ ฉบับ
- ๓. ตารางฝึกอบรม จำนวน ๑ ฉบับ

ตามที่ กรมส่งเสริมการปกครองท้องถิ่นได้จัดทำโครงการฝึกอบรมเชิงปฏิบัติการ การใช้งานระบบบูรณาการทะเบียนทรัพย์สิน (LTAX ONLINE) ของกรมส่งเสริมการปกครองท้องถิ่น ประจำปีงบประมาณ พ.ศ. ๒๕๖๙ จำนวน ๘ รุ่น รุ่นละ ๒๐๐ คน ระหว่างเดือนมีนาคม - เดือนมิถุนายน ๒๕๖๙ โดยมีวัตถุประสงค์เพื่อให้บุคลากรของเทศบาลและองค์การบริหารส่วนตำบลมีความพร้อมในการจัดทำข้อมูลทะเบียนทรัพย์สินผ่านระบบบูรณาการทะเบียนทรัพย์สิน (LTAX ONLINE) และสามารถแจ้งประเมินภาษีที่ดินและสิ่งปลูกสร้าง และภาษีป้ายสำหรับการจัดเก็บภาษีที่ดินและสิ่งปลูกสร้าง และภาษีป้าย ผ่านไปรษณีย์ลงทะเบียนตอบรับอัตโนมัติและรับชำระภาษีผ่านระบบอิเล็กทรอนิกส์ อีกทั้งสามารถให้คำแนะนำการใช้งานเว็บไซต์ แอปพลิเคชัน สำหรับให้บริการประชาชนด้านภาษีที่ดินและสิ่งปลูกสร้าง และภาษีป้าย ได้อย่างถูกต้อง ครบถ้วน ความละเอียดตามหนังสือที่อ้างถึง นั้น

กรมส่งเสริมการปกครองท้องถิ่นพิจารณาแล้วเห็นว่า ปัจจุบันมีองค์กรปกครองส่วนท้องถิ่นหลายแห่งที่มีความประสงค์เข้าร่วมโครงการฝึกอบรมเชิงปฏิบัติการ การใช้งานระบบบูรณาการทะเบียนทรัพย์สิน (LTAX ONLINE) ของกรมส่งเสริมการปกครองท้องถิ่น ประจำปีงบประมาณ พ.ศ. ๒๕๖๙ จึงได้จัดทำโครงการดังกล่าว (เพิ่มเติมครั้งที่ ๒) จำนวน ๒ รุ่น รุ่นละ ๒๐๐ คน ระหว่างวันที่ ๑๐ - ๑๘ มิถุนายน ๒๕๖๙ ณ โรงแรมริเวอร์ไซด์ เขตบางพลัด กรุงเทพมหานคร จึงขอให้จังหวัดแจ้งเทศบาลและองค์การบริหารส่วนตำบลส่งบุคลากรเข้ารับการฝึกอบรมตามโครงการดังกล่าว โดยดำเนินการ ดังนี้

- ๑. ให้บุคลากรของเทศบาลและองค์การบริหารส่วนตำบลที่ประสงค์จะเข้ารับการฝึกอบรม ชำระเงินค่าลงทะเบียนในรุ่นที่ประสงค์จะเข้ารับการฝึกอบรม และเดินทางไปเข้ารับการฝึกอบรมตามวัน เวลา และสถานที่ที่กำหนด โดยสามารถพิจารณาลงทะเบียนในแต่ละรุ่นได้ตามต้องการและความเหมาะสม ทั้งนี้ ให้เบิกค่าใช้จ่ายในการเดินทางไปราชการ และค่าลงทะเบียนจากต้นสังกัด

/๒. การชำระเงิน...

๒. การชำระเงินค่าลงทะเบียน ให้ตรวจสอบความถูกต้องของรหัสหลักสูตรและรหัสรุ่นก่อนการโอนเงินค่าลงทะเบียน โดยให้โอนเงินผ่านธนาคารกรุงไทย จำกัด (มหาชน) ทุกสาขา ตามแบบใบแจ้งการชำระเงินค่าเข้ารับการฝึกอบรม กรมส่งเสริมการปกครองท้องถิ่น ชื่อหลักสูตร : โครงการฝึกอบรมเชิงปฏิบัติการ การใช้งานระบบบูรณาการทะเบียนทรัพย์สิน (LTAX ONLINE) ของกรมส่งเสริมการปกครองท้องถิ่น ประจำปีงบประมาณ พ.ศ. ๒๕๖๘ คนละ ๕,๙๕๐ บาท (สำหรับค่าที่พัก ค่าเบี้ยเลี้ยง และค่าพาหนะให้เบิกจากต้นสังกัด) และให้นำหลักฐานใบรับชำระค่าสาธารณูปโภคและค่าบริการที่ธนาคารออกให้ใช้เป็นหลักฐานการเบิกจ่ายเงินค่าลงทะเบียนในการฝึกอบรม ตามหนังสือกรมส่งเสริมการปกครองท้องถิ่นที่ มท ๐๘๐๘.๔/ว ๗๖๒ ลงวันที่ ๒๑ เมษายน ๒๕๕๒ เรื่อง การชำระเงินค่าลงทะเบียนฝึกอบรมผ่านระบบธนาคารกรุงไทย จำกัด (มหาชน)

๓. กรณีเทศบาลและองค์การบริหารส่วนตำบลได้ชำระเงินค่าลงทะเบียนสำหรับเจ้าหน้าที่ที่สมัครเข้ารับการฝึกอบรมในรุ่นใดแล้ว ให้เจ้าหน้าที่เข้ารับการฝึกอบรมตามรุ่นที่ได้มีการลงทะเบียนไว้วันแต่กรณีมีเหตุจำเป็นที่เจ้าหน้าที่ผู้นั้นไม่สามารถไปเข้ารับการฝึกอบรมได้ ให้เทศบาลและองค์การบริหารส่วนตำบลพิจารณาส่งเจ้าหน้าที่คนอื่นเข้ารับการฝึกอบรมแทนในรุ่นนั้น โดยทำหนังสือเสนอผู้บริหารท้องถิ่น (นายกเทศมนตรี/นายกองค์การบริหารส่วนตำบล) เพื่อขออนุมัติเปลี่ยนแปลงผู้เข้ารับการฝึกอบรมและใช้เป็นหลักฐานประกอบการเบิกจ่ายเงินค่าลงทะเบียนแทนบุคคลดังกล่าวที่ตนไปแทน โดยไม่ต้องแก้ไขรายชื่อในสำเนาใบรับชำระค่าสาธารณูปโภคและค่าบริการที่ธนาคารออกให้ และแจ้งกรมส่งเสริมการปกครองท้องถิ่นล่วงหน้าไม่น้อยกว่า ๓ วัน ก่อนวันที่จะมีการฝึกอบรมทาง e-mail : ltaxonline.dla@gmail.com

๔. สำหรับผู้เข้ารับการฝึกอบรมที่ได้ชำระเงินค่าลงทะเบียนแล้ว และไม่สามารถเข้ารับการฝึกอบรมได้ กรมส่งเสริมการปกครองท้องถิ่นสงวนสิทธิ์ที่จะไม่คืนเงินค่าลงทะเบียนไม่ว่าในกรณีใด รายละเอียดปรากฏตามสิ่งที่ส่งมาด้วย

จึงเรียนมาเพื่อโปรดพิจารณา

ขอแสดงความนับถือ



(นายธีรุตม์ ศุภวิบูลย์ผล)

อธิบดีกรมส่งเสริมการปกครองท้องถิ่น

สำนักบริหารการคลังท้องถิ่น
กลุ่มงานนโยบายการคลังและพัฒนารายได้
โทร. ๐-๒๒๕๑-๘๐๐๐ ต่อ ๑๔๓๔
ไปรษณีย์อิเล็กทรอนิกส์ saraban@dla.go.th
ผู้ประสานงาน : น.ส. จีรวรรณ สนั่นเมือง ๐๘ ๙๐๕๑ ๓๙๐๓



สิ่งที่ส่งมาด้วย

รายละเอียดการฝึกอบรม

โครงการฝึกอบรมเชิงปฏิบัติการ การใช้งานระบบบูรณาการทะเบียนทรัพย์สิน (LTAX ONLINE) ของกรมส่งเสริมการปกครองท้องถิ่น ประจำปีงบประมาณ พ.ศ. ๒๕๖๙ (เพิ่มเติมครั้งที่ ๒)

๑. ผู้เข้ารับการฝึกอบรม

ผู้บริหาร พนักงานส่วนท้องถิ่น ลูกจ้างและพนักงานจ้างของเทศบาลและองค์การบริหารส่วนตำบล ที่ประสงค์จะเข้ารับการฝึกอบรมและได้ชำระเงินค่าลงทะเบียนแล้ว

๒. การชำระเงินค่าลงทะเบียน

ผู้เข้ารับการฝึกอบรมนำเงินค่าลงทะเบียนคนละ จำนวน ๕,๙๕๐ บาท ซึ่งค่าลงทะเบียนดังกล่าวไม่รวม ค่าพาหนะ ค่าเบี้ยเลี้ยง และค่าเช่าที่พัก (ให้สำรองห้องพักด้วยตนเอง) ไปชำระผ่านธนาคารกรุงไทย จำกัด (มหาชน) ทุกสาขา โดยหากรุ่นใดมีผู้ประสงค์จะเข้ารับการฝึกอบรมชำระเงินค่าลงทะเบียนครบตามจำนวนคนที่กำหนด รุ่นละ ๒๐๐ คนแล้ว ธนาคารจะเปิดรับการชำระเงินสำหรับรุ่นนั้น ให้ผู้ที่ประสงค์จะเข้ารับการฝึกอบรม ลงทะเบียนชำระเงินในรุ่นอื่นต่อไป

๓. การโอนเงินและการกรอกรายละเอียดการชำระค่าลงทะเบียน

การชำระเงินค่าเข้าร่วมฝึกอบรม ให้ใช้แบบใบแจ้งการชำระเงินค่าเข้ารับการฝึกอบรม กรมส่งเสริมการปกครองท้องถิ่น ชื่อหลักสูตร : โครงการฝึกอบรมเชิงปฏิบัติการ การใช้งานระบบบูรณาการทะเบียนทรัพย์สิน (LTAX ONLINE) ของกรมส่งเสริมการปกครองท้องถิ่น ประจำปีงบประมาณ พ.ศ. ๒๕๖๙ เป็นแบบฟอร์ม ในการโอนเงินคนละ จำนวน ๕,๙๕๐ บาท รายละเอียดตามสิ่งที่ส่งมาด้วย ๒

๔. ค่าใช้จ่ายในการเดินทางไปราชการของผู้เข้ารับการฝึกอบรม

ค่าพาหนะ ค่าเบี้ยเลี้ยง และค่าเช่าที่พัก ให้เบิกจ่ายจากต้นสังกัด

๕. วัน เวลา สถานที่ ฝึกอบรม

รุ่นที่	ระหว่างวันที่	สถานที่ฝึกอบรม	วัน / เวลา ที่ลงทะเบียน
๙	๑๐ - ๑๓ มิถุนายน ๒๕๖๙	โรงแรมริเวอร์ไซด์ กรุงเทพฯ	๑๐ มิถุนายน ๒๕๖๙ เวลา ๑๓.๐๐ - ๑๖.๐๐ น.
๑๐	๑๕ - ๑๘ มิถุนายน ๒๕๖๙	โรงแรมริเวอร์ไซด์ กรุงเทพฯ	๑๕ มิถุนายน ๒๕๖๙ เวลา ๑๓.๐๐ - ๑๖.๐๐ น.

หมายเหตุ : เปิดระบบลงทะเบียนตั้งแต่วันที่ ๑๘ มีนาคม ๒๕๖๙ เป็นต้นไป

๖. หัวข้อในการสัมมนา อภิปราย

๖.๑ ความรู้เกี่ยวกับกฎหมายว่าด้วยภาษีที่ดินและสิ่งปลูกสร้าง และภาษีป้าย

๖.๒ การนำเข้าข้อมูลรายละเอียดทะเบียนทรัพย์สิน และการกรอกแบบสำรวจข้อมูลเกี่ยวกับที่ดินและสิ่งปลูกสร้าง และป้าย

๖.๓ การบันทึกข้อมูลเจ้าของทรัพย์สิน ที่ดิน สิ่งปลูกสร้าง และอาคารชุด ในระบบ LTAX ONLINE การจัดทำประกาศราคาประเมินทุนทรัพย์ของที่ดินและสิ่งปลูกสร้าง ภ.ด.ส. ๓, ๔, ๑, ๒

๖.๔ การบันทึกข้อมูลป้าย ในระบบ LTAX ONLINE การสร้างรายงาน ภ.ป.๑ และหนังสือแจ้งประเมินภาษีป้าย (ภ.ป.๓)

๖.๕ การใช้...

๖.๕ การใช้งานระบบ DLA LTAX Service (เว็บไซต์และแอปพลิเคชัน) สำหรับเตรียมความพร้อม การให้บริการประชาชนผู้เสียภาษี

๖.๖ การประเมินภาษีผ่านระบบ LTAX ONLINE การนำส่งไปรษณีย์ลงทะเบียนตอบรับอัตโนมัติ และรับชำระภาษีแบบเชื่อมโยงกับระบบ New e-LAAS

๖.๗ การใช้งานข้อมูลแผนที่ฐานจากภาพถ่ายของ GISTDA เพื่อกำหนดขอบเขตที่ดิน วัดระยะทาง คำนวณพื้นที่ ค้นหา และแสดงข้อมูลทะเบียนทรัพย์สินจากข้อมูลที่ดิน และการใช้งานแอปพลิเคชัน LTAX SURVEY

๗. ข้อมูลที่จะต้องเตรียมเพื่อเข้ารับการฝึกอบรม

๗.๑ ไฟล์ข้อมูลรูปแปลงและรายละเอียดที่ดินที่ได้รับจากกรมที่ดินหรือหน่วยงานอื่น

๗.๒ ไฟล์ข้อมูลในโปรแกรมแผนที่ภาษีและทะเบียนทรัพย์สิน (LTAX ๓๐๐๐) เวอร์ชัน ๔.๐ (ถ้ามี)

๗.๓ แบบสำรวจข้อมูลเกี่ยวกับที่ดินและสิ่งปลูกสร้าง เพื่อใช้ฝึกปฏิบัติในการใช้งานระบบ LTAX ONLINE และแอปพลิเคชัน LTAX SURVEY ในระหว่างการฝึกอบรม

๗.๔ ข้อมูลการแจ้งประเมินภาษีที่ดินและสิ่งปลูกสร้าง ภ.ด.ส. ๖, ภ.ด.ส. ๗, ภ.ด.ส. ๘ และเอกสารแนบ การประเมินภาษี

๗.๕ ข้อมูลเกี่ยวกับภาษีป้าย (ภ.ป.๑) ทั้งหมดขององค์กรปกครองส่วนท้องถิ่น เพื่อใช้ฝึกปฏิบัติการ ใช้งานระบบ LTAX ONLINE และแอปพลิเคชัน LTAX SURVEY ในระหว่างการฝึกอบรม

ที่ว่างสำหรับติดสำเนาเอกสารรับชำระเงินจากธนาคาร



ใบแจ้งการชำระเงินค่าเช่ารับการฝึกอบรม กรมส่งเสริมการปกครองท้องถิ่น

ชื่อหลักสูตร : โครงการฝึกอบรมเชิงปฏิบัติการ การใช้งานระบบบูรณาการทะเบียนทรัพย์สิน
(LTAX ONLINE) ของกรมส่งเสริมการปกครองท้องถิ่น ประจำปีงบประมาณ พ.ศ. ๒๕๖๙

รหัสหลักสูตร

๙	๙	๓	๓		
---	---	---	---	--	--

รหัสรุ่น

ชื่อ-สกุล ผู้รับการฝึกอบรม : _____

ตำแหน่ง : _____

ชื่อหน่วยงาน : _____

อำเภอ : _____ จังหวัด : _____

แบบฟอร์มการชำระผ่าน บมจ. ธนาคารกรุงไทย



ส่วนของธนาคาร

Company Code : ๙๓๗๔

วันที่ _____

ค่าลงทะเบียนโครงการฝึกอบรมกรมส่งเสริมการปกครองท้องถิ่น

สาขา _____

ชื่อ-สกุล ผู้รับการฝึกอบรม : _____

รหัสหลักสูตร-รหัสรุ่น (Ref.No.๑) :

๙	๙	๓	๓		
---	---	---	---	--	--

รหัสรุ่น

รหัสหน่วยงาน (Ref.No.๒) :

--	--	--	--	--	--

รหัสเทศบาล/อบต.

จำนวนเงินค่าเช่ารับการฝึกอบรม (ตัวเลข) : ๕,๙๕๐ บาท

จำนวนเงินค่าเช่ารับการฝึกอบรม (ตัวอักษร) : ห้าพันเก้าร้อยห้าสิบบาทถ้วน

ค่าธรรมเนียมการชำระผ่านธนาคาร ๑๐ บาท/รายการ

ลงชื่อ ผู้นำฝาก _____

โทรศัพท์ ผู้นำฝาก _____

ขอสงวนสิทธิ์ปีงบประมาณการชำระเงินเมื่อจำนวนผู้เข้ารับการอบรมครบ ๒๐๐ คน โดยมีต้องแจ้งให้ทราบล่วงหน้า

คำอธิบายการกรอก

ใบแจ้งการชำระเงินค่าเข้ารับการฝึกอบรม กรมส่งเสริมการปกครองท้องถิ่น

ชื่อหลักสูตร : ให้กรอก โครงการฝึกอบรมเชิงปฏิบัติการ การใช้งานระบบบูรณาการทะเบียนทรัพย์สิน (LTAX ONLINE) ของกรมส่งเสริมการปกครองท้องถิ่น ประจำปีประมาณ พ.ศ. ๒๕๖๙

รหัสหลักสูตร : ให้กรอก ประกอบด้วยตัวเลข ๔ หลักแรก (สำหรับหลักสูตรนี้คือหมายเลข ๙๙๓๓)

รหัสรุ่น : ให้กรอก ประกอบด้วยตัวเลข ๒ หลักหลัง (โดยเริ่มต้น ๐๙ หมายถึง รุ่นที่ ๙ หรือ ๑๐ หมายถึง รุ่นที่ ๑๐)

ตัวอย่างเช่น

๙	๙	๓	๓	๐	๙
---	---	---	---	---	---

 หมายถึง โครงการฝึกอบรมเชิงปฏิบัติการ

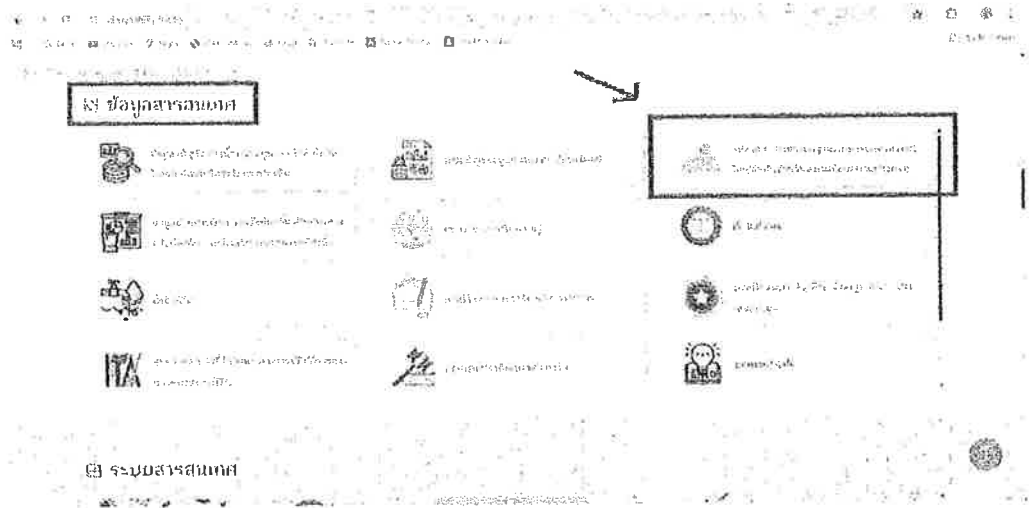
การใช้งานระบบบูรณาการทะเบียนทรัพย์สิน (LTAX ONLINE) ของกรมส่งเสริมการปกครองท้องถิ่น ประจำปีงบประมาณ พ.ศ. ๒๕๖๙ รุ่นที่ ๙

ชื่อหน่วยงาน : ให้กรอก เทศบาล/อบต. ที่ส่งเจ้าหน้าที่เข้ารับการอบรม

รหัสหน่วยงาน : ให้กรอก รหัส อปท. ซึ่งประกอบด้วยตัวเลข ๘ หลัก

ดูจาก www.dla.go.th ซึ่งปรากฏอยู่ด้านหน้าของ web ข้อมูลสารสนเทศ

จำนวนเงินค่าเข้าร่วมอบรม : ให้กรอก จำนวนเงินค่าลงทะเบียน (๕,๙๕๐ บาท/คน)



หมายเหตุ

๑. ผู้ประสงค์เข้ารับการอบรมชำระเงินค่าลงทะเบียนผ่านทางเคาน์เตอร์ธนาคารกรุงไทย จำกัด (มหาชน) โดยใช้ใบแจ้งการชำระเงินค่าเข้ารับการฝึกอบรมกรมส่งเสริมการปกครองท้องถิ่นที่ส่งมาพร้อมนี้ ๑ ใบ ต่อการลงทะเบียน ๑ คน

สำหรับการชำระเงินค่าลงทะเบียนเป็นเช็คธนาคารกรุงไทย จำกัด (มหาชน) ให้ส่งจ่ายในนาม "ค่าลงทะเบียนโครงการฝึกอบรมกรมส่งเสริมการปกครองท้องถิ่น" โดยกำหนดให้เช็ค ๑ ฉบับ ต่อการลงทะเบียน ๑ คน จำนวน ๕,๙๕๐ บาท

๒. จำนวนเงินที่ต้องชำระให้แก่ธนาคาร รวมเป็นเงินจำนวนทั้งสิ้นคนละ ๕,๙๖๐ บาท ประกอบด้วย ค่าลงทะเบียนคนละ ๕,๙๕๐ บาท และค่าธรรมเนียมจำนวน ๑๐ บาทต่อรายการ

๓. ค่าลงทะเบียนและค่าธรรมเนียมตามข้อ ๒ ให้ผู้ประสงค์เข้ารับการอบรมใช้สำเนาใบรับฝากเงิน และใบเสร็จรับเงิน (DEPOSIT SLIP & RECEIPT SLIP สีฟ้า) ของธนาคารเป็นหลักฐานการจ่ายสำหรับการส่งใช้เงินยืม หรือการขอเบิกเงิน ตามหนังสือกรมส่งเสริมการปกครองท้องถิ่น ที่ มท ๐๘๐๘.๔/ว ๗๖๒ ลงวันที่ ๒๑ เมษายน ๒๕๕๒

ตารางการฝึกอบรม

โครงการฝึกอบรมเชิงปฏิบัติการ การใช้งานระบบบูรณาการทะเบียนทรัพย์สิน (L TAX ONLINE)
ของกรมส่งเสริมการปกครองท้องถิ่น ประจำปีงบประมาณ พ.ศ. ๒๕๖๙

วัน/เวลา	๑๓.๐๐ - ๑๖.๓๐ น.	
วันแรก	ลงทะเบียนเข้ารับการฝึกอบรม	
วัน/เวลา	๐๙.๐๐ - ๑๐.๓๐ น.	๑๐.๓๐ - ๑๒.๐๐ น.
วันที่สอง	บรรยาย ความรู้เกี่ยวกับ กฎหมายว่าด้วยภาษี ที่ดินและสิ่งปลูกสร้าง และภาษีป้าย	แบ่งกลุ่มฝึกปฏิบัติ การนำเข้าข้อมูลรายละเอียดทะเบียน ทรัพย์สิน และการกรอกแบบสำรวจ ข้อมูลเกี่ยวกับที่ดินและสิ่งปลูกสร้าง และป้าย
	๐๙.๐๐ - ๑๒.๐๐ น.	
วันที่สาม	แบ่งกลุ่มฝึกปฏิบัติ การบันทึกข้อมูลเจ้าของทรัพย์สิน ที่ดิน สิ่งปลูกสร้าง และอาคารชุด ในระบบ L TAX ONLINE การจัดทำประกาศราคาประเมิน ทุนทรัพย์ของที่ดินและสิ่งปลูกสร้าง ก.ค.ศ. ๓, ๔, ๑, ๒	
	๑๓.๐๐ - ๑๖.๐๐ น.	
วันที่สี่	แบ่งกลุ่มฝึกปฏิบัติ การใช้งานระบบ DLA L TAX Service (เว็บไซต์และแอปพลิเคชัน) สำหรับเตรียมความพร้อมการให้บริการประชาชนผู้เสียภาษี	
	๑๓.๐๐ - ๑๖.๐๐ น.	

หมายเหตุ : อาจปรับเปลี่ยนตารางการฝึกอบรมได้ตามความเหมาะสม

เวลา ๑๐.๓๐ - ๑๐.๔๐ น. และ เวลา ๑๕.๐๐ - ๑๕.๑๐ น. พักรับประทานอาหารว่างและเครื่องดื่ม

เวลา ๑๒.๐๐ - ๑๓.๐๐ น. พักรับประทานอาหารกลางวัน

เวลา ๑๕.๐๐ น. รับประทานอาหารเย็น

รับประทานอาหารเย็น

แบ่งกลุ่มฝึกปฏิบัติ
การบันทึกข้อมูลป้าย ในระบบ L TAX ONLINE
การสร้างรายงาน ก.ป.๑ และหนังสือแจ้งประเมินภาษีป้าย (ก.ป.๓)

แบ่งกลุ่มฝึกปฏิบัติ
การประเมินภาษีผ่านระบบ L TAX ONLINE
การนำส่งประมวลผลทะเบียนตอบรับอัตโนมัติ
และรับชำระภาษีแบบเชื่อมโยงกับระบบ New e-LAAS

แบ่งกลุ่มฝึกปฏิบัติ
การใช้งานข้อมูลแผนพื้นฐานจากภาพถ่ายของ GISTDA
เพื่อกำหนดขอบเขตที่ดิน วัดระยะทาง คำนวณพื้นที่ ค้นหา และแสดงข้อมูล
ทะเบียนทรัพย์สินจากข้อมูลที่ดิน และการใช้งานแอปพลิเคชัน L TAX SURVEY

ด่วนที่สุด

ที่ มท ๐๘๐๘.๓/ว ๑๓๒



ถึง สำนักงานส่งเสริมการปกครองท้องถิ่นจังหวัด

ด้วยกรมอุทยานแห่งชาติ สัตว์ป่า และพันธุ์พืช ได้มีหนังสือ ด่วนที่สุด ที่ พส ๐๙๑๐.๖๐๓/๑๙๙๑ ลงวันที่ ๒๙ มกราคม ๒๕๖๙ ขอให้เร่งรัดให้เจ้าหน้าที่ที่รับผิดชอบจัดทำรายงานผลการดำเนินโครงการ/กิจกรรม การใช้จ่ายเงินค่าบริการและเงินค่าตอบแทน ประจำปีงบประมาณ พ.ศ. ๒๕๖๔ - ๒๕๖๗ ให้ครบถ้วน แล้วแจ้งให้ กรมอุทยานแห่งชาติ สัตว์ป่า และพันธุ์พืช ทราบ

กรมส่งเสริมการปกครองท้องถิ่นขอเรียนว่า มีเทศบาลและองค์การบริหารส่วนตำบล ที่ได้รับโอนเงินจัดสรรแต่ยังไม่ได้รายงานผลการดำเนินโครงการ/กิจกรรม การใช้จ่ายเงินค่าบริการ และเงินค่าตอบแทน ในอัตราร้อยละห้าของเงินที่เรียกเก็บได้ในปีงบประมาณ พ.ศ. ๒๕๖๔ - พ.ศ. ๒๕๖๗ ตามที่กำหนดในกฎกระทรวงการแบ่งเงินค่าบริการและเงินค่าตอบแทนในอุทยานแห่งชาติ วนอุทยาน สวนพฤกษศาสตร์ หรือสวนรุกขชาติ ให้แก่เทศบาลหรือองค์การบริหารส่วนตำบล พ.ศ. ๒๕๖๕ จึงขอให้ ท้องถิ่นจังหวัดเร่งรัดให้เทศบาลและองค์การบริหารส่วนตำบลตามรายชื่อ รายงานผลการดำเนินโครงการ/กิจกรรม การใช้จ่ายเงินค่าบริการและเงินค่าตอบแทนตามแบบที่กรมอุทยานแห่งชาติ สัตว์ป่า และพันธุ์พืชกำหนด จนครบถ้วน ให้กรมส่งเสริมการปกครองท้องถิ่นทราบโดยเร็วทางไปรษณีย์อิเล็กทรอนิกส์ dla๐๘๐๘.๓๓@gmail.com ภายในวันที่ ๓๐ เมษายน ๒๕๖๙ เพื่อรวบรวมรายงานให้กรมอุทยานแห่งชาติ สัตว์ป่า และพันธุ์พืชต่อไป รายละเอียดปรากฏตาม QR Code ท้ายหนังสือนี้



สำนักบริหารการคลังท้องถิ่น
กลุ่มงานนโยบายการคลังและพัฒนารายได้
โทร./โทรสาร ๐ ๒๒๔๑ ๙๐๐๐ ต่อ ๑๔๓๓
ไปรษณีย์อิเล็กทรอนิกส์ dla๐๘๐๘.๓๓@gmail.com
ผู้ประสานงาน : นางสาวอามิณา มรรคาเขต
โทร. ๐๙ ๕๑๔๑ ๕๘๘๒



รายชื่อเทศบาล และ อบต. แนบท้าย
ที่ยังไม่ได้รายงาน และแบบรายงาน

แบบท้าย

๑. กระบี่
๓. ภาพสีนู้
๕. ขอนแก่น
๗. ชัยภูมิ
๙. เชียงราย
๑๑. สระแก้ว
๑๓. ตาก
๑๕. นครศรีธรรมราช
๑๗. นราธิวาส
๑๙. บึงกาฬ
๒๑. พะเยา
๒๓. พัทลุง
๒๕. เพชรบุรี
๒๗. เพชรบูรณ์
๒๙. ภูเก็ต
๓๑. แม่ฮ่องสอน
๓๓. ยะลา
๓๕. ระยอง
๓๗. ลำปาง
๓๙. เลย
๔๑. สงขลา
๔๓. สระบุรี
๔๕. สุราษฎร์ธานี
๔๗. หนองบัวลำภู
๔๙. อุตรธานี
๕๑. อุบลราชธานี
๒. กาญจนบุรี
๔. กำแพงเพชร
๖. จันทบุรี
๘. ชุมพร
๑๐. เชียงใหม่
๑๒. ตรารด
๑๔. นครพนม
๑๖. นครสวรรค์
๑๘. น่าน
๒๐. ปัตตานี
๒๒. พังงา
๒๔. พิษณุโลก
๒๖. สุโขทัย
๒๘. แพร่
๓๐. มุกดาหาร
๓๒. ยโสธร
๓๔. ระนอง
๓๖. ราชบุรี
๓๘. ลำพูน
๔๐. สกลนคร
๔๒. สตูล
๔๔. สุพรรณบุรี
๔๖. สุรินทร์
๔๘. อำนาจเจริญ
๕๐. อุตรดิตถ์