

ด่วนที่สุด
ที่ ขย ๐๐๒๓.๖/ว ๒๑๙๓



เขต. นายากลาง
เลขที่รับ ๒๑๙๓/๖๑๙๓
วันที่ ๒๘ ม.ค. ๒๕๖๘
เวลา ๑๕.๕๖

ศาลากลางจังหวัดชัยภูมิ
ถนนบรรณการ ขย ๓๖๐๐๐

๒๗ มกราคม ๒๕๖๘

เรื่อง ขอความร่วมมือควบคุมการเผาในพื้นที่เกษตร

เรียน นายอำเภอ ทุกอำเภอ นายองค์การบริหารส่วนจังหวัดชัยภูมิ และนายกเทศมนตรีเมืองชัยภูมิ

อ้างถึง ๑. หนังสือจังหวัดชัยภูมิ ด่วนที่สุด ที่ ขย ๐๐๒๓.๖/ ๑๓๕๘๒ ลงวันที่ ๖ พฤศจิกายน ๒๕๖๖

๒. หนังสือจังหวัดชัยภูมิ ด่วนที่สุด ที่ ขย ๐๐๒๓.๖/ ๔๒๑๒ ลงวันที่ ๓ เมษายน ๒๕๖๗

๓. หนังสือจังหวัดชัยภูมิ ด่วนที่สุด ที่ ขย ๐๐๒๓.๖/ว ๓๓๔๔ ลงวันที่ ๑๙ พฤศจิกายน ๒๕๖๗

สิ่งที่ส่งมาด้วย สำเนาหนังสือกรมส่งเสริมการปกครองท้องถิ่น จำนวน ๑ ชุด
ด่วนที่สุด ที่ มท ๐๘๒๐.๓/ว ๑๔๕ ลงวันที่ ๑๔ มกราคม ๒๕๖๘

ตามที่ จังหวัดชัยภูมิได้แจ้งแนวทางการป้องกันและแก้ไขปัญหาไฟป่า หมอกควัน และฝุ่นละอองขนาดเล็ก PM_{2.5} และมาตรการรับมือสถานการณ์ไฟป่า หมอกควัน และฝุ่นละออง ปี ๒๕๖๘ ให้องค์การปกครองส่วนท้องถิ่นดำเนินการในส่วนที่เกี่ยวข้อง นั้น

กรมส่งเสริมการปกครองท้องถิ่นได้รับแจ้งจากกระทรวงมหาดไทยว่า กระทรวงทรัพยากรธรรมชาติและสิ่งแวดล้อมขอความร่วมมือกระทรวงมหาดไทยกำชับผู้ว่าราชการจังหวัดให้ดำเนินการควบคุมการเผาในพื้นที่เกษตรให้เป็นไปตามมาตรการรับมือสถานการณ์ไฟป่า หมอกควัน และฝุ่นละออง ปี ๒๕๖๘ อย่างเคร่งครัด ดังนั้น เพื่อให้การแก้ไขปัญหาฝุ่นละอองขนาดเล็กไม่เกิน ๒.๕ ไมครอน (PM_{2.5}) ในพื้นที่เกษตรในภารกิจที่เกี่ยวกับกระทรวงมหาดไทยเป็นไปตามมาตรการรับมือสถานการณ์ไฟป่า หมอกควัน และฝุ่นละออง ปี ๒๕๖๘ กระทรวงมหาดไทยขอให้กำชับหน่วยงานในสังกัดที่เกี่ยวข้องและส่วนราชการระดับภูมิภาค อำเภอ และองค์กรปกครองส่วนท้องถิ่นให้ความสำคัญในการดำเนินงานให้เป็นไปตามมาตรการรับมือสถานการณ์ไฟป่า หมอกควัน และฝุ่นละออง ปี ๒๕๖๘ อย่างเคร่งครัด ทั้งนี้ ตามอำนาจหน้าที่และภารกิจที่เกี่ยวข้องและสนับสนุนผู้ว่าราชการจังหวัดในการป้องกัน เฝ้าระวัง ควบคุมปัญหาการเผาป่าและการเผาในพื้นที่เกษตร รวมถึงดำเนินกิจกรรมภาคเกษตรและกิจกรรมที่เกี่ยวข้อง อันก่อให้เกิดปัญหาฝุ่นมลพิษและมีความเสี่ยงต่อการเกิดสถานการณ์ไฟป่าหมอกควันซึ่งส่งผลกระทบต่อสุขภาพของประชาชน โดยให้ความร่วมมือบูรณาการการทำงานร่วมกับส่วนราชการและหน่วยงานที่เกี่ยวข้องทั้งในระดับจังหวัดและระดับอำเภอ กำกับดูแลการดำเนินงานในระดับพื้นที่ตำบล หมู่บ้าน และชุมชน รวมถึงให้ความรู้และสนับสนุนในการสร้างแรงจูงใจให้เกษตรกรปรับเปลี่ยนรูปแบบการผลิตให้ปลอดการเผา และส่งเสริมสินค้าเกษตรแบบไม่เผา

จังหวัดชัยภูมิพิจารณาแล้ว เพื่อให้การแก้ไขปัญหาไฟป่า หมอกควัน และฝุ่นละอองขนาดเล็ก PM_{2.5} ขององค์การปกครองส่วนท้องถิ่นเป็นไปด้วยความเรียบร้อย จึงให้อำเภอแจ้งองค์การปกครองส่วนท้องถิ่นในพื้นที่ให้ดำเนินการตามมาตรการรับมือสถานการณ์ไฟป่า หมอกควัน และฝุ่นละออง ปี ๒๕๖๘ และแนวทาง

/ที่กระทรวง...

ที่กระทรวงมหาดไทยและกรมส่งเสริมการปกครองท้องถิ่นกำหนดตามหนังสือที่อ้างถึง เพื่อดำเนินงาน
ในการควบคุมการเผาในพื้นที่เกษตรอย่างเคร่งครัดต่อไป รายละเอียดปรากฏตามสิ่งที่ส่งมาด้วย

จึงเรียนมาเพื่อพิจารณาดำเนินการ สำหรับองค์การบริหารส่วนจังหวัดชัยภูมิ และเทศบาล
เมืองชัยภูมิ ให้ดำเนินการด้วยเช่นกัน

ขอแสดงความนับถือ



(นายปลั่ง วิทัยศิริ)

รองผู้ว่าราชการจังหวัด ปฏิบัติราชการแทน

ผู้ว่าราชการจังหวัดชัยภูมิ

สำนักงานส่งเสริมการปกครองท้องถิ่นจังหวัด

กลุ่มงานบริการสาธารณะท้องถิ่นและประสานงานท้องถิ่นอำเภอ

โทร./โทรสาร ๐ ๔๔๘๒ ๒๒๐๓

เรียน นายก อบต.นาช่างหลัก

- เพื่อโปรดทราบ/พิจารณา

- เห็นควรจึงให้

- สำนักปลัด กองช่าง กองคลัง
 กองสวัสดิการสังคม กองการศึกษาฯ
 กองสาธารณสุขฯ
 อื่นๆ..... งานป้องกันฯ



(นายบุญรักษ์ คำโค)

เจ้าพนักงานธุรการชำนาญงาน



(นางสาวอ้นจันทร์ เทนเหลื่อม)

นักทรัพยากรบุคคลชำนาญการ รักษาการแทน
หัวหน้าสำนักปลัด อบต.จ



(นายอนนต์เดช โสตินอก)

ปลัดองค์การบริหารส่วนตำบลนาช่างหลัก



(นายวุฒิไกร ผิวขาว)

นายกองค์การบริหารส่วนตำบลนาช่างหลัก

๑๒

ด่วนที่สุด

ที่ มท ๐๘๒๐.๓/ว ๑๕๕



กรมส่งเสริมการปกครองท้องถิ่น
ถนนนครราชสีมา เขตดุสิต กทม. ๑๐๓๐๐

สำนักงานส่งเสริมการปกครอง
ท้องถิ่นจังหวัดชัยภูมิ
รับเลขที่..... 7๐1
ลงวันที่..... 15 ม.ค. 2568
เวลา.....

๑๕ มกราคม ๒๕๖๘

เรื่อง ขอความร่วมมือควบคุมการเผาในพื้นที่เกษตร

เรียน ผู้ว่าราชการจังหวัด ทุกจังหวัด

- อ้างถึง ๑. หนังสือกระทรวงมหาดไทย ด่วนที่สุด ที่ มท ๐๘๒๐.๓/ว ๑๐๓๘๕ ลงวันที่ ๒๗ ตุลาคม ๒๕๖๖
- ๒. หนังสือกรมส่งเสริมการปกครองท้องถิ่น ด่วนที่สุด ที่ มท ๐๘๒๐.๓/ว ๑๐๙๑ ลงวันที่ ๑๒ มีนาคม ๒๕๖๗
- ๓. หนังสือกรมส่งเสริมการปกครองท้องถิ่น ด่วนที่สุด ที่ มท ๐๘๒๐.๓/ว ๔๘๑๖ ลงวันที่ ๑๒ พฤศจิกายน ๒๕๖๗

สิ่งที่ส่งมาด้วย สำเนาหนังสือกระทรวงมหาดไทย ด่วนที่สุด ที่ มท ๐๒๑๑.๕/ว ๒๖๘
ลงวันที่ ๙ มกราคม ๒๕๖๘

จำนวน ๑ ชุด

ตามที่ กระทรวงมหาดไทยและกรมส่งเสริมการปกครองท้องถิ่นได้แจ้งแนวทางการป้องกันและแก้ไขปัญหาไฟป่า หมอกควัน และฝุ่นละอองขนาดเล็ก PM2.5 และมาตรการรับมือสถานการณ์ไฟป่า หมอกควัน และฝุ่นละออง ปี ๒๕๖๘ ให้องค์กรปกครองส่วนท้องถิ่นดำเนินการในส่วนที่เกี่ยวข้อง นั้น

กรมส่งเสริมการปกครองท้องถิ่นได้รับแจ้งจากกระทรวงมหาดไทยว่า กระทรวงทรัพยากรธรรมชาติและสิ่งแวดล้อมขอความร่วมมือกระทรวงมหาดไทยกำชับผู้ว่าราชการจังหวัดให้ดำเนินการควบคุมการเผาในพื้นที่เกษตรให้เป็นไปตามมาตรการรับมือสถานการณ์ไฟป่า หมอกควัน และฝุ่นละออง ปี ๒๕๖๘ อย่างเคร่งครัด ดังนั้น เพื่อให้การแก้ไขปัญหาฝุ่นละอองขนาดเล็กไม่เกิน ๒.๕ ไมครอน (PM2.5) ในพื้นที่เกษตรในภารกิจที่เกี่ยวกับกระทรวงมหาดไทยเป็นไปตามมาตรการรับมือสถานการณ์ไฟป่า หมอกควัน และฝุ่นละออง ปี ๒๕๖๘ กระทรวงมหาดไทยขอให้กำชับหน่วยงานในสังกัดที่เกี่ยวข้องและส่วนราชการระดับภูมิภาค อำเภอและองค์กรปกครองส่วนท้องถิ่นให้ความสำคัญในการดำเนินงานให้เป็นไปตามมาตรการรับมือสถานการณ์ไฟป่า หมอกควัน และฝุ่นละออง ปี ๒๕๖๘ อย่างเคร่งครัด ทั้งนี้ ตามอำนาจหน้าที่และภารกิจที่เกี่ยวข้องและสนับสนุนผู้ว่าราชการจังหวัดในการป้องกัน เฝ้าระวัง ควบคุมปัญหาการเผาป่าและการเผาในพื้นที่เกษตร รวมถึงดำเนินกิจกรรมภาคเกษตรและกิจกรรมที่เกี่ยวข้อง อันก่อให้เกิดปัญหาฝุ่นมลพิษและมีความเสี่ยงต่อการเกิดสถานการณ์ไฟป่าหมอกควันซึ่งส่งผลกระทบต่อสุขภาพของประชาชน โดยให้ความร่วมมือบูรณาการการทำงานร่วมกับส่วนราชการและหน่วยงานที่เกี่ยวข้องทั้งในระดับจังหวัดและระดับอำเภอ กำกับดูแลการดำเนินงานในระดับพื้นที่ตำบล หมู่บ้าน และชุมชน รวมถึงให้ความรู้และสนับสนุนในการสร้างแรงจูงใจให้เกษตรกรปรับเปลี่ยนรูปแบบการผลิตให้ปลอดการเผา และส่งเสริมสินค้าเกษตรแบบไม่เผา

/กรมส่งเสริม...

กรมส่งเสริมการปกครองท้องถิ่นพิจารณาแล้วเห็นว่า เพื่อให้การแก้ไขปัญหาไฟป่า หมอกควัน และฝุ่นละอองขนาดเล็ก PM2.5 ขององค์กรปกครองส่วนท้องถิ่นเป็นไปด้วยความเรียบร้อย จึงขอความร่วมมือจังหวัด กำชับองค์กรปกครองส่วนท้องถิ่นให้ดำเนินการตามมาตรการรับมือสถานการณ์ไฟป่า หมอกควัน และฝุ่นละออง ปี ๒๕๖๘ และแนวทางที่กระทรวงมหาดไทยและกรมส่งเสริมการปกครองท้องถิ่นกำหนดตามหนังสือที่อ้างถึง เพื่อดำเนินงานในการควบคุมการเผาในพื้นที่เกษตรอย่างเคร่งครัดต่อไป

จึงเรียนมาเพื่อโปรดพิจารณา

ขอแสดงความนับถือ.



(นายณรงค์ชา โสเนาศิริวิไลย์)

อธิบดีกรมส่งเสริมการปกครองท้องถิ่น

กองสิ่งแวดล้อมท้องถิ่น
กลุ่มงานทรัพยากรธรรมชาติ
โทร. ๐๒ ๒๕๑ ๙๐๐๐ ต่อ ๒๑๑๓
ไปรษณีย์อิเล็กทรอนิกส์ saraban@dla.go.th



ด่วนที่สุด

บันทึกข้อความ

กรมส่งเสริมการปกครองท้องถิ่น
เลขรับ 1372
วันที่ 10 มี.ค. 2568
โทร: ๐ ๒๒๒๒ ๓๘๕๑

ส่วนราชการ กระทรวงมหาดไทย สำนักงานปลัดกระทรวง สำนักงานนโยบายและแผนฯ โทร: ๐ ๒๒๒๒ ๓๘๕๑

ที่ มท ๐๒๑๑.๕/ว๒๖๘

วันที่ ๙ มกราคม ๒๕๖๘

เรื่อง ขอความร่วมมือควบคุมการเผาในพื้นที่เกษตร

เรียน อธิบดีกรมส่งเสริมการปกครองท้องถิ่น

ด้วยกระทรวงมหาดไทย ได้รับแจ้งจากกระทรวงทรัพยากรธรรมชาติและสิ่งแวดล้อมว่า ปัจจุบันสถานการณ์ฝุ่นละอองขนาดไม่เกิน ๒.๕ ไมครอน (PM_{2.5}) ในพื้นที่ภาคกลาง ภาคเหนือตอนล่าง และภาคตะวันออกเฉียงเหนือ มีค่าเกินมาตรฐานในหลายพื้นที่ เนื่องจากการเผาในพื้นที่เกษตร (นาข้าวและเกษตรอื่น ๆ) ส่งผลกระทบต่อสุขภาพอนามัยของประชาชน จึงขอความร่วมมือกระทรวงมหาดไทยกำกับผู้ว่าราชการจังหวัดให้ดำเนินการควบคุมการเผาในพื้นที่เกษตรให้เป็นไปตามมาตรการรับมือสถานการณ์ไฟป่า หมอกควัน และฝุ่นละออง ปี ๒๕๖๘ อย่างเคร่งครัด รายละเอียดปรากฏตามสำเนาหนังสือกระทรวงทรัพยากรธรรมชาติและสิ่งแวดล้อม ด่วนที่สุด ที่ ทส ๐๓๐๖/๓๘๕๖ ลงวันที่ ๒๗ ธันวาคม ๒๕๖๗

เพื่อให้การแก้ไขปัญหาฝุ่นละอองขนาดไม่เกิน ๒.๕ ไมครอน (PM_{2.5}) ในพื้นที่เกษตร ในภารกิจที่เกี่ยวกับกระทรวงมหาดไทย เป็นไปตามมาตรการรับมือสถานการณ์ไฟป่า หมอกควัน และฝุ่นละออง ๒๕๖๘ กระทรวงมหาดไทยขอให้กำกับหน่วยงานในสังกัดที่เกี่ยวข้องและส่วนราชการระดับภูมิภาค อำเภอ และองค์กรปกครองส่วนท้องถิ่น ให้ความสำคัญในการดำเนินงานให้เป็นไปตามมาตรการรับมือสถานการณ์ไฟป่า หมอกควัน และฝุ่นละออง ปี ๒๕๖๘ อย่างเคร่งครัด ทั้งนี้ ตามอำนาจหน้าที่และภารกิจที่เกี่ยวข้อง และสนับสนุนผู้ว่าราชการจังหวัดในการป้องกัน เฝ้าระวัง ควบคุมปัญหาการเผาป่าและการเผาในพื้นที่เกษตร รวมถึงการดำเนินกิจกรรมภาคเกษตรและกิจกรรมที่เกี่ยวข้อง อันก่อให้เกิดปัญหาฝุ่นมลพิษและมีความเสี่ยงต่อการเกิดสถานการณ์ไฟป่าหมอกควันซึ่งส่งผลกระทบต่อสุขภาพของประชาชน โดยให้ความร่วมมือบูรณาการการทำงานร่วมกับส่วนราชการและหน่วยงานที่เกี่ยวข้องทั้งในระดับจังหวัดและระดับอำเภอ กำกับดูแลการดำเนินงานในระดับพื้นที่ตำบล หมู่บ้าน และชุมชน รวมถึงให้ความรู้และสนับสนุนในการสร้างแรงจูงใจให้เกษตรกรปรับเปลี่ยนรูปแบบการผลิตให้ปลอดการเผา และส่งเสริมสินค้าเกษตรแบบไม่เผา สำหรับกรมส่งเสริมการปกครองท้องถิ่นให้แจ้งองค์กรปกครองส่วนท้องถิ่นดำเนินการในส่วนที่เกี่ยวข้องต่อไปด้วย

จึงเรียนมาเพื่อพิจารณาดำเนินการ



(นางชนก นิลกุลรัตน์)

รองปลัดกระทรวงมหาดไทย ปฏิบัติราชการแทน ปลัดกระทรวงมหาดไทย



เอกสารแนบ

กองส่งเสริมการปกครองท้องถิ่น
เลขรับ 134
วันที่ 13 มี.ค. 2568
เวลา

ด่วนที่สุด
ที่ ขย ๐๐๒๓.๖/ว ๓๓๕๕



ศาลากลางจังหวัดชัยภูมิ
ถนนบรรณาการ ขย ๓๖๐๐๐

พฤษภาคม ๒๕๖๗

เรื่อง มาตรการรับมือสถานการณ์ไฟฟ้า หมอกควัน และฝุ่นละออง ปี ๒๕๖๘

เรียน นายอำเภอ ทุกอำเภอ นายกองค้การบริหารส่วนจังหวัดชัยภูมิ และนายกเทศมนตรีเมืองชัยภูมิ

สิ่งที่ส่งมาด้วย สำเนาหนังสือกรมส่งเสริมการปกครองท้องถิ่น จำนวน ๑ ชุด
ด่วนที่สุด ที่ มท ๐๘๒๐.๓/ว ๕๘๑๖ ลงวันที่ ๑๒ พฤษภาคม ๒๕๖๗

ด้วย กรมส่งเสริมการปกครองท้องถิ่นได้รับแจ้งจากกรมควบคุมมลพิษว่า คณะกรรมการสิ่งแวดล้อมแห่งชาติ ในการประชุมครั้งที่ ๒/๒๕๖๗ เมื่อวันที่ ๑๖ ตุลาคม ๒๕๖๗ มีมติเห็นชอบมาตรการรับมือสถานการณ์ไฟฟ้า หมอกควัน และฝุ่นละออง ปี ๒๕๖๘ พร้อมกลไกการบริหารจัดการ และมอบหมายหน่วยงานที่เกี่ยวข้องดำเนินการต่อไป กรมควบคุมมลพิษจึงขอส่งมาตรการรับมือสถานการณ์ไฟฟ้า หมอกควัน และฝุ่นละออง ปี ๒๕๖๘ เพื่อโปรดพิจารณาดำเนินการในส่วนที่เกี่ยวข้อง ในการเตรียมความพร้อมรับมือและดำเนินการป้องกันและแก้ไขปัญหาไฟฟ้า หมอกควัน และฝุ่นละออง ที่อาจส่งผลกระทบต่อสุขภาพอนามัยของประชาชน

จังหวัดชัยภูมิพิจารณาแล้วเห็นว่า เพื่อให้เป็นไปตามมติคณะกรรมการสิ่งแวดล้อมแห่งชาติ และเตรียมความพร้อมรับมือและดำเนินการป้องกันและแก้ไขปัญหาไฟฟ้า หมอกควัน และฝุ่นละออง จึงให้อำเภอแจ้งมาตรการรับมือสถานการณ์ไฟฟ้า หมอกควัน และฝุ่นละออง ปี ๒๕๖๘ ให้องค์กรปกครองส่วนท้องถิ่นในพื้นที่ทราบ และดำเนินการในส่วนที่เกี่ยวข้องต่อไป รายละเอียดปรากฏตามสิ่งที่ส่งมาด้วย

จึงเรียนมาเพื่อพิจารณาดำเนินการ สำหรับองค์การบริหารส่วนจังหวัดชัยภูมิ และเทศบาลเมืองชัยภูมิ ให้ดำเนินการด้วยเช่นกัน

ขอแสดงความนับถือ

(นายธงชัย โสหารพัฒนชัย)

รองผู้ว่าราชการจังหวัด ปฏิบัติราชการแทน

ผู้ว่าราชการจังหวัดชัยภูมิ

สำนักงานส่งเสริมการปกครองท้องถิ่นจังหวัด

กลุ่มงานบริการสาธารณะท้องถิ่นและประสานงานท้องถิ่นอำเภอ

โทร./โทรสาร ๐-๔๔๘๒-๒๒๐๓



ที่ มพ ๐๘๒๐.๓/ว ๒๕๖๗

กรมส่งเสริมการปกครองท้องถิ่น
ถนนมหาราชสี่มา เขตดุสิต กทม. ๑๐๓๐๐

๑๒๓ พุทธศักราช ๒๕๖๗

เรื่อง มาตรการรับมือสถานการณ์ไฟฟ้า หมอกควัน และฝุ่นละออง ปี ๒๕๖๘

เรียน ผู้ว่าราชการจังหวัด ทุกจังหวัด

สิ่งที่ส่งมาด้วย สำเนาหนังสือกรมควบคุมมลพิษ ด่วนที่สุด ที่ ทส ๐๓๐๖/ว ๒๐๑
ลงวันที่ ๗ พฤศจิกายน ๒๕๖๗ จำนวน ๑ ชุด

ด้วยกรมส่งเสริมการปกครองท้องถิ่นได้รับแจ้งจากกรมควบคุมมลพิษว่า คณะกรรมการสิ่งแวดล้อมแห่งชาติ ในการประชุมครั้งที่ ๒/๒๕๖๗ เมื่อวันที่ ๑๖ ตุลาคม ๒๕๖๗ มีมติเห็นชอบมาตรการรับมือสถานการณ์ไฟฟ้า หมอกควัน และฝุ่นละออง ปี ๒๕๖๘ พร้อมกลไกการบริหารจัดการ และมอบหมายหน่วยงานที่เกี่ยวข้องดำเนินการต่อไป กรมควบคุมมลพิษจึงขอส่งมาตรการรับมือสถานการณ์ไฟฟ้า หมอกควัน และฝุ่นละออง ปี ๒๕๖๘ เพื่อโปรดพิจารณาดำเนินการในส่วนที่เกี่ยวข้อง ในการเตรียมความพร้อมรับมือและดำเนินการป้องกันและแก้ไขปัญหาไฟฟ้า หมอกควัน และฝุ่นละออง ที่อาจส่งผลกระทบต่อสุขภาพอนามัยของประชาชน

กรมส่งเสริมการปกครองท้องถิ่นพิจารณาแล้วเห็นว่า เพื่อให้เป็นไปตามมติคณะกรรมการสิ่งแวดล้อมแห่งชาติและเตรียมความพร้อมรับมือและดำเนินการป้องกันและแก้ไขปัญหาไฟฟ้า หมอกควัน และฝุ่นละออง จึงขอความร่วมมือจังหวัดแจ้งมาตรการรับมือสถานการณ์ไฟฟ้า หมอกควัน และฝุ่นละออง ปี ๒๕๖๘ ให้องค์กรปกครองส่วนท้องถิ่นทราบและดำเนินการในส่วนที่เกี่ยวข้องต่อไป รายละเอียดปรากฏตามสิ่งที่ส่งมาด้วย

จึงเรียนมาเพื่อโปรดพิจารณา

ขอแสดงความนับถือ

(นายศิริพันธ์ ศรีวงษ์เหล็ก)

รองอธิบดี ปฏิบัติราชการแทน
อธิบดีกรมส่งเสริมการปกครองท้องถิ่น

กองสิ่งแวดล้อมท้องถิ่น
กลุ่มงานทรัพยากรธรรมชาติและ
โทร ๐-๒๒๕๓-๘๐๐๐ ต่อ ๒๑๑๓
ไปรษณีย์อิเล็กทรอนิกส์ saraban@dla.go.th

๘, 191๔๙



ที่ พ.ศ. ๒๕๖๗/ว. ๒๑๑

กรมควบคุมมลพิษ
๘๒ จอมพลป.อินทร์ ๗ ถนนพหลโยธิน
เขตพญาไท กรุงเทพฯ ๑๐๕๐๐

๗) พญกจิ.กานน ๒๕๖๗

เรื่อง มาตรการรับมือสถานการณ์ไฟป่า หมอกควัน และฝุ่นละออง ปี ๒๕๖๘
เรียน อธิบดีกรมส่งเสริมการปกครองท้องถิ่น

สิ่งที่ส่งมาด้วย มาตรการรับมือสถานการณ์ไฟป่า หมอกควัน และฝุ่นละออง ปี ๒๕๖๘

ตามที่คณะกรรมการสิ่งแวดล้อมแห่งชาติ ในการประชุมครั้งที่ ๒/๒๕๖๗ เมื่อวันที่ ๑๖ ตุลาคม ๒๕๖๗
มีมติเห็นชอบมาตรการรับมือสถานการณ์ไฟป่า หมอกควัน และฝุ่นละออง ปี ๒๕๖๘ พร้อมกลไกการบริหารจัดการ
และมอบหมายหน่วยงานที่เกี่ยวข้องดำเนินการต่อไป นั้น

กรมควบคุมมลพิษ จึงขอส่งมาตรการรับมือสถานการณ์ไฟป่า หมอกควัน และฝุ่นละออง
ปี ๒๕๖๘ รายละเอียดปรากฏตามสิ่งที่ส่งมาด้วย เพื่อโปรดพิจารณาดำเนินการในส่วนที่เกี่ยวข้อง ในการเตรียมพร้อม
รับมือและดำเนินการป้องกันและแก้ไขปัญหาไฟป่า หมอกควัน และฝุ่นละออง ที่อาจส่งผลกระทบต่อสุขภาพ
อนามัยของประชาชน ทั้งนี้ สามารถดาวน์โหลดสิ่งที่ส่งมาด้วยได้ตาม QR Code ที่ปรากฏท้ายหนังสือฉบับนี้

จึงเรียนมาเพื่อโปรดพิจารณา

ขอแสดงความนับถือ

Wichit

(นางสาวปรีญาพร สุวรรณเกษ)

อธิบดีกรมควบคุมมลพิษ

เลขที่	3599
วันที่	๘ ก.ย. ๒๕๖๗
เวลา	

กองจัดการคุณภาพอากาศและเสียง
โทร. ๐ ๒๒๕๘ ๒๓๑๕/๒๖๑๑
โทรสาร ๐ ๒๒๕๘ ๕๓๘๘



สิ่งที่ส่งมาด้วย

มาตรการรับมือสถานการณ์ไฟฟ้า หมอกควัน และฝุ่นละออง ปี ๒๕๖๘

๑. ความเป็นมา

สถานการณ์ฝุ่นละออง PM_{2.5} ที่จะมีแนวโน้มเพิ่มสูงขึ้นและมีค่าเกินมาตรฐานอยู่ในระดับมีผลกระทบต่อสุขภาพ จะเริ่มตั้งแต่เดือนพฤศจิกายนในพื้นที่กรุงเทพมหานครและปริมณฑลเป็นลำดับแรก โดยด้วยภาคกลางและภาคตะวันตก และตั้งแต่เดือนกุมภาพันธ์ จะพบในพื้นที่ ๑๗ จังหวัดภาคเหนือ และภาคตะวันออกเฉียงเหนือ โดยมีแหล่งกำเนิดหลักและกิจกรรมในแต่ละพื้นที่ ได้แก่ ไฟป่า การเผาในพื้นที่เกษตร หมอกควันข้ามแดน การจราจรและขนส่ง โรงงานอุตสาหกรรม ประกอบกับสภาพอุตุนิยมวิทยาในช่วงต้นปีที่มีความกดอากาศสูงแผ่ลงมาปกคลุมประเทศไทย ทำให้อากาศปิด ลมสงบ ฝุ่นละอองไม่ฟุ้งกระจายและสะสมในพื้นที่จนเกินมาตรฐาน

รัฐบาลให้ความสำคัญกับการแก้ไขปัญหาฝุ่นละออง PM_{2.5} ซึ่งเป็นวาระแห่งชาติมาตั้งแต่ปี ๒๕๖๒ โดยกระทรวงทรัพยากรธรรมชาติและสิ่งแวดล้อมได้ดำเนินงานและบูรณาการการแก้ไขปัญหา ร่วมกับหน่วยงานที่เกี่ยวข้อง องค์กรปกครองส่วนท้องถิ่น ภาคประชาชน มีการถอดบทเรียนเพื่อยกระดับการป้องกันและแก้ไขปัญหาฝุ่นละอองในแต่ละปีอย่างต่อเนื่อง โดยปี ๒๕๖๗ ทุกภาคส่วนร่วมดำเนินงานภายใต้มาตรการแก้ไขปัญหาฝุ่นพิษ PM_{2.5} ซึ่งคณะรัฐมนตรีมีมติเห็นชอบเมื่อวันที่ ๑๕ ธันวาคม ๒๕๖๖ ทำให้สถานการณ์ฝุ่นละอองและสถานการณ์จุดความร้อนในช่วงวิกฤตของปี ๒๕๖๗ มีแนวโน้มดีขึ้น

แม้ว่าสถานการณ์จะมีแนวโน้มดีขึ้นกว่าปีที่ผ่านมาในหลายพื้นที่และภาพรวมของประเทศ แต่ยังคงพบปริมาณฝุ่นละอองเกินมาตรฐานในหลายช่วงเวลา รวมถึงยังพบจุดความร้อนเป็นจำนวนมากในพื้นที่ป่าและพื้นที่เกษตรกรรม ซึ่งในบางพื้นที่มีจำนวนจุดความร้อนเพิ่มขึ้นกว่าปีที่ผ่านมา ประกอบกับสภาวะทางอุตุนิยมวิทยาในช่วงฤดูหนาว จะส่งผลให้เกิดการสะสมของฝุ่นละอองในบรรยากาศและมีปริมาณสูงขึ้น และบางช่วงเวลายังคงต้องเผชิญกับหมอกควันข้ามแดนที่เกิดจากการเผาในประเทศเพื่อนบ้าน ดังนั้น กระทรวงทรัพยากรธรรมชาติและสิ่งแวดล้อม จึงร่วมกับทุกภาคส่วนจัดทำมาตรการรับมือสถานการณ์ไฟฟ้า หมอกควัน และฝุ่นละออง ปี ๒๕๖๘ เพื่อป้องกันและลดผลกระทบต่อประชาชน

๒. กรอบแนวคิด

แนวทางการระดับมาตรการรับมือสถานการณ์ไฟฟ้า หมอกควัน และฝุ่นละออง ปี ๒๕๖๘ ให้เกิดประสิทธิภาพสูงสุด มีกรอบแนวคิด ประกอบด้วย การเตรียมการรับมือล่วงหน้าให้เร็วขึ้น วิเคราะห์จัดทำพื้นที่เสี่ยงการเผาเสี่ยงฝุ่น (Risk Map) ควบคุมพื้นที่แบบมุ่งเป้ากลุ่มป่าแปลงใหญ่ป่ารอยต่อไฟที่เผาไหม้ซ้ำซาก ยึดพื้นที่ที่มีปัญหาเพื่อลดระดับปฏิบัติการของภาครัฐแบบข้ามเขตปกครอง บริหารไฟในพื้นที่เกษตรช่วงการเก็บเกี่ยวภายใต้ระบบการลงทะเบียน ให้รางวัลกับคนทำดีเพื่อสร้างแรงจูงใจ และบังคับใช้กฎหมายอย่างเคร่งครัดกับผู้กระทำผิดตามหลัก PPP ให้หลักการเจรจากับประเทศเพื่อนบ้านก่อนเริ่มหมอกควันข้ามแดน มีงบประมาณและการสนับสนุนผู้ยึดหมุด ใช้การสื่อสารที่รวดเร็ว ตรงประเด็น ทันเหตุการณ์ เข้าถึงกลุ่มเป้าหมาย กระจายข้อมูลทั่วทุกพื้นที่ มีตัวชี้วัดที่คำนึงถึงการลดผลกระทบต่อประชาชน ทั้งนี้ มาตรการรับมือสถานการณ์ไฟฟ้า หมอกควัน และฝุ่นละออง ปี ๒๕๖๘ จะมีการวางแผนปฏิบัติทั้งในระดับประเทศ ระดับกลุ่มพื้นที่ (Cluster) และระดับจังหวัด

๓. พื้นที่และเป้าหมาย

๓.๑ พื้นที่ป่า

เป้าหมาย : ควบคุมพื้นที่ป่าใหม่ (ลดลงจากปี ๒๕๖๒)

- | | |
|------------------------------|---------------|
| (๑) ๙ จังหวัดภาคเหนือตอนบน | ลดลงร้อยละ ๖๕ |
| (๒) ๘ จังหวัดภาคเหนือตอนล่าง | ลดลงร้อยละ ๖๕ |
| (๓) จังหวัดกาญจนบุรี | ลดลงร้อยละ ๖๕ |
| (๔) ภาคตะวันออกเฉียงเหนือ | ลดลงร้อยละ ๖๕ |

พื้นที่ป่าแปลงใหญ่เพียงครั้งใหม่ ๑๙ กลุ่มป่า (Cluster)

- | | |
|---|---|
| (๑) กลุ่มป่าลุ่มน้ำฝาย | (จ.แม่ฮ่องสอน จ.เชียงใหม่) |
| (๒) กลุ่มป่าศรีสาบานา แม่ลาว | (จ.เชียงใหม่ จ.เชียงราย จ.ลำปาง จ.แพร่) |
| (๓) กลุ่มป่าสะเมิง | (จ.เชียงใหม่) |
| (๔) กลุ่มป่าตาสะวิน | (จ.แม่ฮ่องสอน จ.เชียงใหม่ จ.ตาก) |
| (๕) กลุ่มป่าตอนใต้จังหวัดเชียงใหม่ | (จ.เชียงใหม่ จ.แม่ฮ่องสอน จ.ลำพูน จ.ตาก) |
| (๖) กลุ่มป่าถ้ำเขาไท่ | (จ.ลำปาง) |
| (๗) กลุ่มป่าแม่ยม | (จ.แพร่ จ.พะเยา จ.ลำปาง) |
| (๘) กลุ่มป่าเหนือเขื่อนสิริกิติ์ | (จ.น่าน จ.อุตรดิตถ์ จ.แพร่) |
| (๙) กลุ่มป่าเขื่อนภูมิพล | (จ.ตาก จ.เชียงใหม่ จ.ลำพูน จ.ลำปาง) |
| (๑๐) กลุ่มป่าเวียงโกศัย - แม่ละ - ป่าแม่มอก | (จ.ลำปาง จ.สุโขทัย จ.ตาก จ.แพร่ จ.ลำพูน) |
| (๑๑) กลุ่มป่าห้วยขาแข้ง - แม่วางค์ | (จ.อุทัยธานี จ.กำแพงเพชร จ.ตาก จ.นครสวรรค์) |
| (๑๒) กลุ่มป่ารอบเขื่อนศรีนครินทร์ | (จ.กาญจนบุรี) |
| (๑๓) กลุ่มป่าจังหวัดเลย | (จ.เลย จ.เพชรบูรณ์) |
| (๑๔) กลุ่มป่าจังหวัดชัยภูมิ | (จ.ชัยภูมิ) |

การติดตามผลในช่วงปฏิบัติการ : ควบคุมจำนวนจุดความรื้อนจากการเผาไหม้

ความสำเร็จในการจัดการ ๑๙ กลุ่มป่าแปลงใหญ่รอยต่อไฟ (Cluster)

- (๑) มีกลไกการบริหารจัดการไฟแปลงใหญ่ที่ข้ามเขตป่าหรือเขตปกครอง
- (๒) ลดผลกระทบจากฝุ่นละอองต่อพื้นที่ชุมชน หรือเขตเศรษฐกิจหรือพื้นที่ท่องเที่ยว
(เชิงขนาด : เชิงปริมาณ : เชิงระยะทาง)
- (๓) มีการบูรณาการความร่วมมือของชุมชนรอบป่าและองค์กรปกครองส่วนท้องถิ่นอย่างเป็นรูปธรรม
- (๔) องค์กรปกครองส่วนท้องถิ่นในพื้นที่ป่าแปลงใหญ่ได้รับการจัดสรรงบประมาณ

๓.๒ พื้นที่เกษตร

เป้าหมาย : ควบคุมพื้นที่เผาไหม้จากการเผาข้าว ข้าวโพดเลี้ยงสัตว์ อ้อยโรงงาน (ลดลงจากปี ๒๕๖๗)

- | | |
|---------------------------|---------------|
| (๑) ภาคตะวันออกเฉียงเหนือ | ลดลงร้อยละ ๒๐ |
| (๒) ๑๗ จังหวัดภาคเหนือ | ลดลงร้อยละ ๓๐ |
| (๓) ภาคกลาง | ลดลงร้อยละ ๑๐ |
| (๔) ภาคตะวันตก | ลดลงร้อยละ ๑๕ |

กลุ่มที่เป้าหมาย

- | | |
|------------------------|---------------|
| (๑) นาข้าว | ลดลงร้อยละ ๓๐ |
| (๒) ข้าวโพดเลี้ยงสัตว์ | ลดลงร้อยละ ๓๐ |
| (๓) อ้อยโรงงาน | ลดลงร้อยละ ๑๕ |

การติดตามผลในช่วงปฏิบัติการ : ควบคุมจำนวนจุดความร้อนจากการเผาไหม้

ความสำเร็จในการจัดการไฟในพื้นที่เกษตร (กระทรวงเกษตรและสหกรณ์ และจังหวัด)

- (๑) มีเกษตรกรลงทะเบียนจัดการเชื้อเพลิงผ่านระบบบริหารจัดการเชื้อเพลิงไม่น้อยกว่าร้อยละ ๕๐ ของเกษตรกรที่มีความจำเป็นต้องจัดการเชื้อเพลิง
- (๒) การจัดการไฟจำเป็นที่มีการควบคุม (มีการสอยแปลง ไม่เผากลางคืน ไม่เผาข้ามคืน) ไม่น้อยกว่าร้อยละ ๙๐ ของเกษตรกรที่ลงทะเบียนในระบบบริหารจัดการเชื้อเพลิง

๓.๓ พื้นที่เมือง (เป้าหมาย : ควบคุมการระบายฝุ่นในพื้นที่เมือง)

- | | |
|-------------------------------------|------------|
| (๑) การปฏิบัติตามกฎหมายและกฎระเบียบ | ร้อยละ ๑๐๐ |
|-------------------------------------|------------|
- (ยานพาหนะและโรงงานอุตสาหกรรมเป้าหมาย)

๓.๔ ฝึกอบรมและประชาสัมพันธ์

พื้นที่เมือง

การควบคุมการระบายฝุ่นในพื้นที่เมือง (กระทรวงเกษตรและสหกรณ์ และจังหวัด)

- | | |
|-----------------------|------------|
| การฝึกอบรมเกษตรกร | ร้อยละ ๑๐๐ |
| การประชาสัมพันธ์ | ร้อยละ ๑๐๐ |
| การฝึกอบรมเจ้าหน้าที่ | ร้อยละ ๑๐๐ |
| การประชาสัมพันธ์ | ร้อยละ ๑๐๐ |

๑๔. ผลลัพธ์คุณภาพอากาศรายพื้นที่ในช่วงวิกฤต

รายภาค	ค่าเฉลี่ย PM _{2.5}		ค่าเฉลี่ย PM ₁₀ ที่ไม่สูงเกิน		จำนวนวันที่เกินมาตรฐาน	
	ปี ๒๕๖๖	ลดหรือคง	ปี ๒๕๖๖	ลดลงหรือไม่เกิน	ปี ๒๕๖๖	ลดหรือคง
๑๖. จังหวัดภาคเหนือ	๑๖ มคก./ลบ.ม.	๑๖	๑๖๖ มคก./ลบ.ม.	๓๖๖	๑๖๖๖	๑๖๖
กรุงเทพมหานครและปริมณฑล	๑๖ มคก./ลบ.ม.	๑๖	๑๖๖ มคก./ลบ.ม.	๓๖๖	๑๖๖๖	๑๖๖
ภาคตะวันออกเฉียงเหนือ	๑๖ มคก./ลบ.ม.	๑๖	๑๖๖ มคก./ลบ.ม.	๓๖๖	๑๖๖๖	๑๖๖
ภาคกลาง	๑๖ มคก./ลบ.ม.	๑๖	๑๖๖ มคก./ลบ.ม.	๓๖๖	๑๖๖๖	๑๖๖
ภาคตะวันออก	๑๖ มคก./ลบ.ม.	๑๖	๑๖๖ มคก./ลบ.ม.	๓๖๖	๑๖๖๖	๑๖๖

๑๕. การปฏิบัติการ

การปฏิบัติการภายใต้มาตรการรับมือสถานการณ์ไฟป่า หมอกควัน และฝุ่นละออง ปี ๒๕๖๖ กำหนดให้สอดคล้องกับแหล่งกำเนิด ดังนี้

๑๕.๑ ระยะเวลาเตรียมการ (แผนที่เสี่ยงการเผาเชิงฝุ่น หรือ Risk Map)

๑) กระทรวงทรัพยากรธรรมชาติและสิ่งแวดล้อม

๑.๑ จัดทำแผนที่เสี่ยงเผา และแผนปฏิบัติการจัดการไฟป่าตามปฏิทินช่วงระยะเวลาปีละครั้ง ทั้งในพื้นที่ป่าไม้และพื้นที่เกษตรกรรมในพื้นที่ที่รัฐจัดสรรให้ในพื้นที่ป่าแปลงใหญ่หรือต่อไป ๒๕ กลุ่มป่า (ปีละครั้ง) จัดฝึกอบรมเตรียมความพร้อมในการปฏิบัติงานป้องกันและควบคุมไฟป่าให้แก่องค์กรปกครองส่วนท้องถิ่น และอาสาสมัครควบคุมไฟป่าภาคประชาชน เพื่อให้มีความปลอดภัยในการปฏิบัติงาน

๑.๒ จัดทำแผนบริหารจัดการเชื้อเพลิงที่ระบุพื้นที่และระยะเวลา แจ้งต่อคณะกรรมการระดับจังหวัดและสื่อสารให้ประชาชนในพื้นที่ทราบ เพื่อสร้างความเข้าใจที่ถูกต้องเรื่องการบริหารจัดการเชื้อเพลิง อาทิ คำนิยาม วัตถุประสงค์ หลักการ วิธีการ และประโยชน์ของการบริหารจัดการเชื้อเพลิง

๒) กระทรวงเกษตรและสหกรณ์ จัดทำฐานข้อมูลพื้นที่ทำการเพาะปลูกรายชนิดของพืชเกษตร ที่เสี่ยงต่อการเผา ได้แก่ ข้าว ข้าวโพดเลี้ยงสัตว์ อ้อยโรงงาน และข้อมูลเกษตรกรรายจังหวัด เพื่อการวางแผนในการบริหารจัดการพื้นที่เกษตรที่เสี่ยงการเผาไหม้ และเป็นข้อมูลให้จังหวัดจัดทำระเบียบปฏิบัติการบริหารจัดการเชื้อเพลิงและแผนบริหารจัดการเชื้อเพลิงระดับจังหวัด อำเภอ และตำบลตามรายชื่อเกษตรกรและจำนวนพื้นที่ที่ขึ้นทะเบียนไว้

๕.๒ การจัดการไฟในป่า

๕.๒.๑ พื้นที่ป่าอนุรักษ์และป่าสงวนแห่งชาติ

๓) กระทรวงทรัพยากรธรรมชาติและสิ่งแวดล้อมร่วมกับจังหวัดและฝ่ายความมั่นคง (กองทัพบก กองอำนาจรักษาความมั่นคงภายในราชอาณาจักร กองทัพอากาศ) จัดชุดปฏิบัติการ ชุดลาดตระเวน จัดตั้งจุดตรวจ จุดสกัด จุดเฝ้าระวังพื้นที่เสี่ยง พื้นที่เป้าหมายหลักที่มีในพื้นที่ป่าอนุรักษ์และป่าสงวนแห่งชาติ ร่วมกับชุมชนที่อยู่ใกล้เคียงพื้นที่ป่าเพื่อป้องกัน จับกุมการบุกรุกและเผาพื้นที่ป่าและการดับไฟ สร้างการรับรู้ ปลุกจิตสำนึก ให้กับชุมชนในพื้นที่ และสนับสนุนให้ภาคเอกชนมีส่วนร่วมในการจัดการป่าและการดับไฟป่า

๔) กระทรวงทรัพยากรธรรมชาติและสิ่งแวดล้อม ปฏิบัติการตามแผนบริหารจัดการ เชื้อเพลิง และแจ้งให้คณะกรรมการระดับจังหวัดทราบ

๕) กระทรวงทรัพยากรธรรมชาติและสิ่งแวดล้อมและจังหวัด ประกาศจำกัดการเข้าพื้นที่ป่า อนุรักษ์ ป่าสงวนแห่งชาติ และพื้นที่ที่เกี่ยวของเชื่อมโยง ในช่วงเวลาที่เหมาะสมของแต่ละพื้นที่ตามประกาศของ เจ้าหน้าที่ เพื่อป้องกันการลักลอบเผาในพื้นที่ป่า

๕.๒.๒ พื้นที่ทำประโยชน์อื่นในพื้นที่ป่า

๖) คณะกรรมการป่าชุมชนประจำจังหวัดและคณะกรรมการป่าชุมชน ส่งเสริมและสนับสนุน การใช้ประโยชน์พื้นที่ป่าชุมชนโดยไม่เผา เช่น ปลูกพืชไร่ ปลูกพืชสวน และติดตามตรวจสอบการบุกรุก/เผาในพื้นที่ป่าชุมชน หากมีการฝ่าฝืนหรือไม่ปฏิบัติตามเงื่อนไขที่กำหนด ให้ทำการแจ้งเตือน หากพบการกระทำผิดซ้ำให้ดำเนินการ ลงโทษตามข้อบังคับของชุมชน การสนับสนุนให้ภาคเอกชนมีส่วนร่วมในการจัดการป่า ดับไฟป่าและการปรับเปลี่ยนอาชีพ

๗) กระทรวงทรัพยากรธรรมชาติและสิ่งแวดล้อม สำนักงานคณะกรรมการนโยบายที่ดินแห่งชาติ กระทรวงเกษตรและสหกรณ์ และสำนักงานทรัพยากรน้ำแห่งชาติ ร่วมดำเนินการ

- ส่งเสริมและสนับสนุนให้พื้นที่เกษตรกรรมในที่ดินของรัฐทำการเกษตรแบบไม่เผา โดยการปรับเปลี่ยนพฤติกรรมเกษตรกรที่ทำการปลูกพืชชนิดเดิมแต่ไม่เผาในทุกขั้นตอนการผลิต ปรับเปลี่ยน การปลูกพืชชนิดที่สูง จากการปลูกข้าวโพดเลี้ยงสัตว์เป็นพืชที่มีมูลค่าสูง และปรับเปลี่ยนพืชบนพื้นที่ราบ จากพื้นที่ ไม่เหมาะสมปลูกข้าวปรับไปปลูกข้าวโพดเลี้ยงสัตว์ เพื่อส่งเสริมให้ปรับเปลี่ยนการปลูกพืชให้เหมาะสมและ สอดคล้องกับศักยภาพของพื้นที่ รวมทั้งพัฒนาเทคโนโลยีและนวัตกรรมในการกำจัดตอซังและเศษวัสดุเหลือใช้ทาง การเกษตรแบบไม่เผาให้เหมาะสมตามบริบทของพื้นที่

- จัดหาแหล่งน้ำให้เพียงพอ เพื่อส่งเสริมและรองรับการเปลี่ยนแปลงการเพาะปลูกพืช จากพืชเชิงเดี่ยวเป็นพืชแบบผสมผสานแบบไม่เผา โดยมีพื้นที่มุ่งเป้าที่ชัดเจนและรายงานความสำเร็จ

- การสนับสนุนให้ภาคเอกชนร่วมลงทุนในการปรับเปลี่ยนการปลูกพืชเชิงเดี่ยวเป็น การปลูกพืชแบบผสมผสาน

หากมีการฝ่าฝืนหรือไม่ปฏิบัติตามเงื่อนไขที่กำหนดให้ทำการแจ้งเดือน หากพบ
การกระทำผิดซ้ำ ให้ดำเนินการเพิกถอนสิทธิในการอนุญาตเข้าทำประโยชน์หรืออยู่อาศัย

๕.๓ การจัดการไฟในพื้นที่เกษตร

๕๓ ให้จังหวัดนำข้อมูลจากระหวางเกษตรและสหกรณ์ และประกาศขึ้นทะเบียนรายชื่อเกษตรกรและ
จำนวนพื้นที่ที่มีความจำเป็นต้องใช้ไฟ ลากที่ พื้นที่เกษตรกรรมที่อยู่ในพื้นที่สูงในบางบริเวณเปลี่ยนโครงสร้างการผลิต
พื้นที่ไร่นาหมุนเวียน พื้นที่ที่จำเป็นต้องจัดการเพื่อขนาดของศัตรูพืช การจัดการวัสดุทางการเกษตรก่อนการเก็บเกี่ยว
และหลังการเก็บเกี่ยว มุ่งเป้าพื้นที่นาข้าว พื้นที่ปลูกข้าวโพดเลี้ยงสัตว์ และพื้นที่ปลูกอ้อยโรงงาน เพื่อวางแผน
การบริหารจัดการไฟในพื้นที่เกษตรกรรมในแต่ละจังหวัดในช่วงตั้งแต่ระหว่างวันที่ ๑๕ พฤศจิกายน - ๑๕ พฤษภาคม

๕๔ ให้จังหวัดร่วมกับกระทรวงเกษตรและสหกรณ์ บริหารจัดการไฟในพื้นที่เกษตรที่เพาะปลูกข้าว และ
ข้าวโพดเลี้ยงสัตว์ ในช่วงเก็บเกี่ยว โดยพิจารณาความสอดคล้องกับการปล่อยน้ำชลประทาน สภาพอากาศ
ความจำเป็นในการเผา ให้จังหวัดนำระบบปฏิบัติการบริหารจัดการเชื้อเพลิงที่จัดทำไว้ดำเนินการตามรายชื่อเกษตรกร
และจำนวนพื้นที่ที่ขึ้นทะเบียน โดยให้มีการกำหนดและประกาศหลักเกณฑ์ วิธีการและเงื่อนไขการจัดการการเผา
เช่น ต้องมีการขออนุญาต ดำเนินการในช่วงกลางวันที่มีอากาศถ่ายเทได้ดี การไม่เผาข้ามคืน ให้จัดทำแนวกันไฟโดยรอบ
และความคุ้มครองไฟลุกลาม วิธีการควบคุมกำกับดูแลตามหลักเกณฑ์ที่ประกาศ และให้บังคับใช้กฎหมายกับผู้ฝ่าฝืน

๕๕ กระทรวงเกษตรและสหกรณ์ ดำเนินมาตรการเชิงรุกกับเกษตรกรในพื้นที่ที่รัฐจัดสรรให้ โดย
พิจารณาต่อผลที่ความช่วยเหลือหรือชดเชยต่าง ๆ จากภาครัฐ ไม่ให้สิทธิ หรือ เพิกถอนสิทธิ ส.ป.ก./นิคมสหกรณ์ และ
ดำเนินการมาตรการกับเกษตรกรที่ไม่ให้ความร่วมมือ ทำการเผาพื้นที่เกษตรกรรม หรือไม่เข้าระบบขึ้นทะเบียนหรือไม่
ปฏิบัติตามหลักเกณฑ์ วิธีการ และเงื่อนไขการบริหารจัดการไฟในพื้นที่เกษตรกรรมที่จังหวัดกำหนด ซึ่งต้องไม่ประกาศ
ล่วงหน้าให้รับทราบโดยทั่วกัน

๕๖ กระทรวงเกษตรและสหกรณ์ ขยายผลการดำเนินงานให้เกษตรกรรับรูปแบบการผลิตให้ปลอดภัย การเผา
โดยเน้นการปรับเปลี่ยนการปลูกข้าวโพดเลี้ยงสัตว์บนที่สูงโดยเฉพาะภาคเหนือ การปลูกข้าวบนพื้นที่ราบแบบไม่เผา
โดยเฉพาะในภาคตะวันออกเฉียงเหนือ การสนับสนุนเครื่องจักรกลในพื้นที่เกษตรแปลงใหญ่

๕๗ กระทรวงเกษตรและสหกรณ์ และกระทรวงพาณิชย์ ออกมาตรการกำหนดสิทธิและประโยชน์เพื่อ
สร้างแรงจูงใจแก่เกษตรกรที่ผลิตสินค้าเกษตรแบบไม่เผา หรือที่ได้มาตรฐานการปฏิบัติทางการเกษตรที่ดีเกี่ยวกับการ
ผลิตที่ขแบบไม่เผา และสร้างช่องทางบริหารจัดการจำหน่ายให้ได้ราคาที่สูงกว่าสินค้าทั่วไป เริ่มจากข้าวโพดเลี้ยงสัตว์ที่ได้รับ
การรับรองกระบวนการผลิตแบบไม่เผาเพื่อลดปัญหาฝุ่น PM_{2.5} (PM_{2.5} Free Plus) และเพิ่มสิทธิพิเศษให้กับเอกชน
ที่รับซื้อสินค้าเกษตรแบบไม่เผา หรือสนับสนุนเครื่องจักรกล

๕๘ กระทรวงอุตสาหกรรม ให้ควบคุมปริมาณอ้อยไฟไหม้เข้าโรงงานผลิตน้ำตาลทราย โดย

- การปรับปรุงแก้ไขข้อกฎหมายโดยอาศัยอำนาจตาม พระราชบัญญัติอ้อยและน้ำตาลทราย พ.ศ. ๒๕๕๗
และที่แก้ไขเพิ่มเติม ให้มีการลดการเผาอ้อย และส่งเสริมให้มีการนำอ้อยสดคุณภาพดีใส่โรงงานผลิตน้ำตาลทราย

ศึกษาแนวทางการใช้พระราชบัญญัติโรงงาน พ.ศ. ๒๕๓๕ และที่แก้ไขเพิ่มเติมเพื่อแก้ไขกฎหมาย
 ควบคุมกิจการโรงงานที่ถูกต้องครบถ้วนสำหรับโรงงานผลิตน้ำตาลทรายอย่างยั่งยืน
 การบริหารจัดการการเสกสายใบ และสนับสนุนเทคโนโลยีเครื่องจักรการเสกใบสัณเฑาะก่อนการตัด
 เพื่อป้องกันไม่ให้เกิดการเผา

๕.๔ การควบคุมฝุ่นละอองในเขตเมือง

๕.๔.๑ ยานพาหนะ

๑๔) กรุงเทพมหานคร และจังหวัดอื่นที่เป็นเมืองใหญ่ร่วมกับกระทรวงคมนาคม สำนักงาน
 ตำรวจแห่งชาติ และกรมป้องกันและบรรเทาสาธารณภัย ออกประกาศห้ามรถบรรทุกขนาดใหญ่เข้าในเขตเมือง
 ในช่วงวิกฤติฝุ่นละออง เพื่อลดจำนวนรถและลดการระบายนกพิสัย

๑๕) กระทรวงคมนาคม กรุงเทพมหานคร จังหวัดและองค์กรปกครองส่วนท้องถิ่น
 สนับสนุนประชาชนในการเดินทางโดยระบบขนส่งสาธารณะ

๑๖) กระทรวงคมนาคม โดยสำนักงานนโยบายและแผนการขนส่งและจราจรร่วมกับ
 กรมการขนส่งทางบก กรมการขนส่งทางราง องค์การขนส่งมวลชนกรุงเทพ และหน่วยงานอื่นที่เกี่ยวข้อง
 เสนอนโยบายปรับลดอัตราค่าโดยสารระบบขนส่งสาธารณะ รวมถึงการปรับลดราคาค่าจอดรถในบริเวณจอดแล้วจร
 ในช่วงวิกฤติฝุ่นละออง

๑๗) กระทรวงคมนาคม โดยองค์การขนส่งมวลชนกรุงเทพ และกรมการขนส่งทางบก
 เร่งรัดดำเนินการตามแผนการทดแทนรถโดยสาร ขสมก. ที่ใช้เครื่องยนต์ดีเซลด้วยรถโดยสารไฟฟ้าให้แล้วเสร็จโดยเร็ว

๑๘) สำนักงานตำรวจแห่งชาติ กระทรวงคมนาคม กระทรวงทรัพยากรธรรมชาติและ
 สิ่งแวดล้อม กรุงเทพมหานคร เข้มงวดตรวจสอบ/ตรวจจับควันดำ และควบคุมดูแลการระบายนกพิสัยจากรถบรรทุก
 รวมถึงพื้นที่ก่อสร้างในช่วงวิกฤติฝุ่นและบังคับใช้กฎหมายโดยบทลงโทษสูงสุด

๑๙) สำนักงานตำรวจแห่งชาติ เข้มงวดตรวจสอบ/ตรวจจับการกระทำผิดวินัยจราจร
 การห้ามนวดรถบนผิวถนนกีดขวางทางจราจร หากฝ่าฝืนให้ใช้บทลงโทษสูงสุด

๕.๔.๒ อุตสาหกรรม

๒๐) กระทรวงอุตสาหกรรม องค์การปกครองส่วนท้องถิ่น ตรวจสอบบังคับใช้กฎหมายกับ
 โรงงานอุตสาหกรรม โรงไฟฟ้า และสถานประกอบกิจการเป้าหมาย อาทิ กิจการเผาถ่าน หลอมโลหะ เตาเผาขยะ
 เตาเผาขยะติดเชื้อ อย่างเข้มงวด

๕.๔.๓ ชุมชนและริมทาง

๒๑) กระทรวงคมนาคม กระทรวงมหาดไทย องค์การปกครองส่วนท้องถิ่น สำนักงาน
 ตำรวจแห่งชาติ จัดชุดปฏิบัติการหรือจัดให้มีระบบเฝ้าระวังที่มีเทคโนโลยีที่เหมาะสม ในการเฝ้าระวังตรวจสอบ
 ควบคุม และจับกุมผู้เผาของข้างทาง เผาขยะ เศษใบไม้กิ่งไม้ เศษวัสดุทางการเกษตร อย่างมีประสิทธิภาพ

๒๒) จังหวัด องค์การปกครองส่วนท้องถิ่น ภาครัฐวิสาหกิจและเตรียมความพร้อมรับมือกับ
สถานการณ์เหตุเพลิงไหม้ที่อาจเกิดขึ้นในสถานที่กำจัดขยะมูลฝอยในต่างจังหวัดเข้าสู่ฤดูร้อน

๕.๕ การจัดการหมอกควันข้ามแดน

๒๓) กระทรวงพาณิชย์ร่วมกับหน่วยงานที่เกี่ยวข้อง ทหารเรือเสริมสร้างความร่วมมือกับประเทศเพื่อนบ้าน
ในการส่งเสริมการผลิตและการค้าสินค้าเกษตรแบบไม่เผา โดยเฉพาะข้าวโพดเลี้ยงสัตว์ และศึกษาหาความร่วมมือกับ
หน่วยงานที่เกี่ยวข้องเกี่ยวกับการเสนอแนวทางการหรือวิธีการที่เหมาะสมในการลดหรือระงับการนำเข้าสินค้าเกษตร
ที่พิสูจน์ได้ว่ามีการหมักการผลผลิตที่เกี่ยวข้องกับการเผาทำให้เกิดผลกระทบต่อสุขภาพประชาชน

๒๔) กระทรวงทรัพยากรธรรมชาติและสิ่งแวดล้อม และกระทรวงการต่างประเทศ จัดให้มีการ
หารือระดับรัฐมนตรีเพื่อยกระดับความร่วมมือป้องกันและแก้ไขปัญหาหมอกควันข้ามแดนในอนุภูมิภาคแม่โขงและ
ภูมิภาคอาเซียนก่อนเข้าสู่ช่วงหมอกควันข้ามแดน

๒๕) กระทรวงทรัพยากรธรรมชาติและสิ่งแวดล้อม และกระทรวงกลาโหม สนับสนุนการจัดตั้งศูนย์
ข้อมูล/ศูนย์แจ้งเตือน เพื่อการบริหารและป้องกันผลกระทบต่อสุขภาพ และศูนย์บัญชาการเฝ้าระวัง ควบคุม และ
ดับไฟ ในประเทศเพื่อนบ้าน

๕.๖ การบริหารจัดการภาพรวม

๕.๖.๑ งบประมาณและการให้สิทธิประโยชน์

๒๖) หน่วยงานที่เกี่ยวข้องเร่งรัดการขอรับการจัดสรรงบประมาณสนับสนุนการดำเนินงาน อาทิ
กระทรวงทรัพยากรธรรมชาติและสิ่งแวดล้อม รวบรวมรายชื่อองค์กรปกครองส่วน
ท้องถิ่นที่ไม่ได้รับการจัดสรรงบประมาณประจำปี ๒๕๖๕ ในการป้องกันและควบคุมไฟป่าในพื้นที่ ๑๔ กลุ่มป่า
แปลงใหญ่รอกต่อไฟ (Cluster) และเร่งรัดการขอรับการจัดสรรงบกลาง รายการเงินสำรองจ่ายเพื่อกรณีฉุกเฉิน
หรือจำเป็น หรือขอรับการสนับสนุนจากภาคเอกชนก่อนเข้าสู่ห้วงฤดูไฟป่า เพื่อสนับสนุนกำลังพลประจำ
จุดเฝ้าระวังในพื้นที่ป่า และบูรณาการกำลังพลของกระทรวงกลาโหม ทั้งกองทัพบก กองอำนวยการรักษา
ความมั่นคงภายในราชอาณาจักร กองทัพอากาศ กองอำนวยการรักษาความมั่นคงภายใน และฝ่ายปกครอง
องค์กรปกครองส่วนท้องถิ่น ในการเฝ้าระวัง ป้องกัน ติดตามตรวจสอบการบุกรุก/การเผาในพื้นที่ป่า และ
ปฏิบัติการดับไฟป่า ทั้งภาคพื้นดินและทางอากาศ

- กระทรวงเกษตรและสหกรณ์ ขอรับการจัดสรรงบกลาง รายการเงินสำรองจ่าย
เพื่อกรณีฉุกเฉินหรือจำเป็น เพื่อสนับสนุนการจัดการไฟในพื้นที่เกษตรแปลงใหญ่

๒๗) สำนักงานคณะกรรมการส่งเสริมการลงทุน (BOI) ให้สิทธิประโยชน์กับภาคเอกชนที่เข้ามา
มีส่วนร่วมในการจัดการป่าและดับไฟป่า การพัฒนากิจการเกษตรที่ยั่งยืนทั้งการจัดการฟางข้าวและตอซัง และ
การเก็บเกี่ยวผลผลิต การตัดต้นอ้อยหรืออ้อยโตอ้อยเพื่อส่งโรงงานไฟฟ้าชีวมวลซึ่งจะช่วยลดการเผา การนำเศษวัสดุ
ทางการเกษตรมาแปรรูปเป็นเชื้อเพลิงในโรงงานอุตสาหกรรมและในโรงไฟฟ้า

๕.๖.๒ การยกระดับการบังคับใช้กฎหมาย

๒๘๖) สำนักงานตำรวจแห่งชาติ ดำเนินคดีให้ความช่วยเหลือ โดยสามารถให้พยานหลักฐาน (เมือใหม่) เพื่อเป็นหลักฐานเชิงประจักษ์ในการประกอบอาชญากรรม สอบสวน และสืบหาพยานหลักฐาน เพื่อการดำเนินคดีแก่ผู้กระทำความผิดในการบุกรุก และ/หรือก่อให้เกิดไฟฟ้า อาทิ ข้อมูลดาวเทียม และ/หรือข้อมูลอื่น ๆ ที่มีความเหมาะสมและมีประสิทธิภาพ

๒๘๗) กระทรวงมหาดไทยกำกับองค์การปกครองส่วนท้องถิ่นในพื้นที่ในการประกาศกำหนดพื้นที่ควบคุมเหตุรำคาญ ตามพระราชบัญญัติการสาธารณสุข พ.ศ.๒๕๓๕ และที่แก้ไขเพิ่มเติม เพื่อควบคุมกิจกรรม แหล่งกำเนิดที่ก่อให้เกิดฝุ่นละอองในพื้นที่ และดำเนินคดีแก่ผู้กระทำความผิดอย่างเข้มงวด

๕.๖.๓ การปฏิบัติการในภาวะวิกฤต

๓๐๖) ให้ประกาศเขตการให้ความช่วยเหลือผู้ประสบภัยพิบัติกรณีฉุกเฉิน เมื่อปริมาณฝุ่นละออง ขนาดไม่เกิน ๒.๕ ไมครอน มีค่าเฉลี่ยในชั้นบรรยากาศ ๒๕ ชั่วโมง มีค่าตั้งแต่ ๑๕๐ ไมโครกรัมต่อลูกบาศก์เมตร ติดต่อกัน ๕ วัน เพื่อให้จังหวัดสามารถให้ความช่วยเหลือผู้ประสบภัยได้ตามระเบียบกระทรวงการคลัง ว่าด้วยเงิน อุดหนุนราชการ เพื่อให้ความช่วยเหลือแก่ผู้ประสบภัยพิบัติกรณีฉุกเฉินและภัยภาวะที่เกี่ยวข้องตามที่กระทรวงการคลังกำหนด

๓๐๗) คณะกรรมการอำนวยการเพื่อจัดการปัญหามลพิษทางอากาศ กำหนดประกาศนโยบาย ขอความร่วมมือทุกหน่วยงานที่เกี่ยวข้องพิจารณางดกิจกรรมกลางแจ้งในช่วงภาวะวิกฤตฝุ่นละออง อาทิ งดการแข่งขัน กีฬากลางแจ้ง งดการเล่นคอนเสิร์ตกลางแจ้ง หรือเจ้าหน้าที่ให้ทำงานที่บ้าน (Work From Home) การปิด สถานศึกษาชั่วคราว เป็นต้น เพื่อลดความเสี่ยงต่อสุขภาพ

๓๐๘) กระทรวงสาธารณสุข กระทรวงมหาดไทย กรุงเทพมหานคร และกระทรวงการอุดมศึกษา วิทยาศาสตร์ วิจัยและนวัตกรรม จัดเตรียมห้องปลอดฝุ่นเพื่อดูแลกลุ่มเปราะบาง แจกจ่ายอุปกรณ์ป้องกันส่วนบุคคล อาทิ หน้ากาก มุ้งผู้เฒ่าแก่ประชาชนในพื้นที่เสี่ยง และยกระดับการจัดบริการด้านการแพทย์และสาธารณสุข ทั้งจัด หน่วยงานปฏิบัติการลงพื้นที่ดูแลประชาชน เปิดคลินิกมลพิษ คลินิกมลพิษออนไลน์ และยกระดับการบริการเวชกรรม สิ่งแวดล้อมของหน่วยบริการสุขภาพ

๕.๖.๔ การสื่อสารประชาสัมพันธ์

๓๐๙) ยกระดับการสื่อสารประชาสัมพันธ์ สร้างการรับรู้ในทุกระดับ

(๑) ระดับประเทศ

- ศูนย์สื่อสารการแก้ไขปัญหามลพิษทางอากาศ (ศกพ.) รายงานสถานการณ์ คาดการณ์ แจ้งเตือนสถานการณ์ฝุ่นละออง PM_{2.5} ภาพรวมทั่วประเทศสู่สาธารณะ ให้รวดเร็ว ทันท่วงที และแจ้งข้อมูลต่อคณะกรรมการระดับจังหวัด หน่วยงานกำกับดูแลแหล่งกำเนิด ยกระดับการปฏิบัติการ

- กรมประชาสัมพันธ์ สำนักงานกองทุนสนับสนุนการสร้างเสริมสุขภาพ ร่วมกัน

เครือข่ายภาคประชาสังคม สื่อสารประชาสัมพันธ์ข้อมูลองค์ความรู้ในรูปแบบที่เข้าใจง่าย เพื่อสร้างความตระหนัก และการมีส่วนร่วมของประชาชนในการป้องกันและแก้ไขปัญหามลพิษ

(๒) ระดับพื้นที่ ผู้ว่าราชการจังหวัด ตัวศูนย์สั่งการและติดตามสถานการณ์ระดับจังหวัด เพื่อสื่อสารข้อมูลข่าวสารที่ถูกต้อง รวดเร็ว ทั้งเหตุการณ์ ต่อสาธารณชนและผู้ได้รับผลกระทบ รับในวงวิฤกษ์ เพื่อสร้างการรับรู้ และความเข้าใจต่อสถานการณ์ พื้นที่ที่มีการบริหารจัดการเชื้อเพลิง ผลกระทบ การตอบโต้สถานการณ์ และการปฏิบัติงานของภาครัฐ

(๓) ระดับพื้นที่เสี่ยง ให้กระทรวงมหาดไทย กระทรวงทรัพยากรธรรมชาติและสิ่งแวดล้อม คณะกรรมการป้องกันและบรรเทาภัย กองการโทรทัศน์ และกิจการโทรคมนาคมแห่งชาติ (กสทช.) วารแนวทางการแจ้งเตือนภัยสถานการณ์ผู้ประสบภัยร่วมกับเครือข่ายผู้ให้บริการโทรศัพท์เคลื่อนที่ ยกระดับการแจ้งเตือนสถานการณ์แบบเจาะจงพื้นที่เสี่ยง เพื่อให้ประชาชนในพื้นที่เสี่ยงภัยได้รับข้อมูลการแจ้งเตือนและรับมือสถานการณ์เพื่อลดผลกระทบต่อสุขภาพ

๒. กลไกการบริหารจัดการ

๒.๑ กลไกการบริหารจัดการระดับชาติ โดยคณะกรรมการอำนวยการเพื่อการจัดการปัญหามลพิษทางอากาศ ทำหน้าที่ในการเสนอแนะนโยบาย แนวทางมาตรการ อำนวยการ มอบหมาย ควบคุม กำกับ ประสานงาน และติดตามการดำเนินงานของทุกหน่วยงานที่เกี่ยวข้อง โดยมีกรมควบคุมมลพิษเป็นหน่วยงานผู้ประสานงานหลัก

๒.๒ กลไกการบริหารจัดการระดับภาคหรือข้ามเขตป่าหรือเขตปกครอง ทำหน้าที่อำนวยการ บูรณาการแก้ไข ปัญหาไฟป่า ควบคุมและดับไฟที่มีความรุนแรงในพื้นที่รอยต่อระหว่างจังหวัด เพื่อเชื่อมโยงนโยบายสู่การปฏิบัติการแบบข้ามเขตปกครอง

๒.๓ กลไกการบริหารจัดการระดับจังหวัด เพื่อเชื่อมโยงนโยบายสู่การปฏิบัติในระดับพื้นที่ ที่มีการบริหารจัดการแบบเบ็ดเสร็จ

๑๓

ภาคผนวก

ข้อมูลพื้นฐาน

๑. สถานการณ์ฝุ่นละออง ปี ๒๕๖๗

๑) ทวีปประเทศ (๑ พฤศจิกายน ๒๕๖๖ - ๓๑ พฤษภาคม ๒๕๖๗) ปริมาณฝุ่นละออง $PM_{2.5}$ เฉลี่ย ๒๔ ชั่วโมง มีค่า ๓๓๘ ไมโครกรัมต่อลูกบาศก์เมตร (มคก./ลบ.ม.) ลดลงร้อยละ ๑๑ จำนวนวันที่ฝุ่นละออง $PM_{2.5}$ เกินค่ามาตรฐาน ๓๘๘ วัน เพิ่มขึ้นร้อยละ ๔ และจุดความร้อน จำนวน ๓๗๘,๘๓๖ จุด ลดลงร้อยละ ๒๐

๒) พื้นที่ ๓๗ จังหวัดภาคเหนือ (๑ มกราคม - ๓๑ พฤษภาคม ๒๕๖๗) ปริมาณฝุ่นละออง $PM_{2.5}$ เฉลี่ย ๒๔ ชั่วโมง มีค่า ๔๖๖ มคก./ลบ.ม. ลดลงร้อยละ ๒๒ จำนวนวันที่ฝุ่นละออง $PM_{2.5}$ เกินค่ามาตรฐาน ๑๒๙ วัน เท่ากับปีที่ผ่านมา และจุดความร้อน จำนวน ๗๔,๘๘๙ จุด ลดลงร้อยละ ๒๗

๓) พื้นที่กรุงเทพมหานครและปริมณฑล (๑ พฤศจิกายน ๒๕๖๖ - ๓๑ มีนาคม ๒๕๖๗) ปริมาณฝุ่นละออง $PM_{2.5}$ เฉลี่ย ๒๔ ชั่วโมง มีค่า ๓๓๓ มคก./ลบ.ม. ลดลงร้อยละ ๓๓ จำนวนวันที่ฝุ่นละออง $PM_{2.5}$ เกินค่ามาตรฐาน ๙๗ วัน ลดลงร้อยละ ๕ และจุดความร้อน จำนวน ๔๕๗๗ จุด เพิ่มขึ้นร้อยละ ๔

๔) พื้นที่ภาคตะวันออกเฉียงเหนือ (๑ มกราคม - ๓๑ พฤษภาคม ๒๕๖๗) ปริมาณฝุ่นละออง $PM_{2.5}$ เฉลี่ย ๒๔ ชั่วโมง มีค่า ๓๗๗ มคก./ลบ.ม. ลดลงร้อยละ ๘ จำนวนวันที่ฝุ่นละออง $PM_{2.5}$ เกินค่ามาตรฐาน ๑๑๓ วัน ลดลงร้อยละ ๒ และจุดความร้อน จำนวน ๒๘,๖๕๖ จุด ลดลงร้อยละ ๘

๕) พื้นที่ภาคกลาง (๑ พฤศจิกายน ๒๕๖๖ - ๓๑ มีนาคม ๒๕๖๗) ปริมาณ ฝุ่นละออง $PM_{2.5}$ เฉลี่ย ๒๔ ชั่วโมง มีค่า ๓๙๔ มคก./ลบ.ม. ลดลงร้อยละ ๖ จำนวนวันที่ฝุ่นละออง $PM_{2.5}$ เกินค่ามาตรฐาน ๓๐๕ วัน ลดลงร้อยละ ๗ และจุดความร้อน จำนวน ๓,๖๘๕ จุด เพิ่มขึ้นร้อยละ ๘

๖) พื้นที่ภาคตะวันตก (๑ พฤศจิกายน ๒๕๖๖ - ๓๑ มีนาคม ๒๕๖๗) ปริมาณฝุ่นละออง $PM_{2.5}$ เฉลี่ย ๒๔ ชั่วโมง มีค่า ๔๕๓ มคก./ลบ.ม. เพิ่มขึ้นร้อยละ ๗๑ จำนวนวันที่ฝุ่นละออง $PM_{2.5}$ เกินค่ามาตรฐาน ๘๕ วัน เพิ่มขึ้นร้อยละ ๒๑๑ และจุดความร้อน จำนวน ๑๐,๐๑๓ จุด ลดลงร้อยละ ๓๓

๒. ข้อมูลจุดความร้อนและพื้นที่เผาไหม้ (ข้อมูลจากสำนักงานพัฒนาเทคโนโลยีอวกาศและภูมิสารสนเทศ (องค์การมหาชน) หรือ GISTDA โดยดาวเทียม Suomi NPP ระบบ VIIRS)

จุดความร้อนสะสมทั่วประเทศ (๑ มกราคม - ๓๑ พฤษภาคม ๒๕๖๗) จำนวน ๓๓๒,๗๓๖ จุด แบ่งเป็นพื้นที่ป่าสงวนแห่งชาติและป่าอนุรักษ์ ๙๐,๒๔๘ จุด (ร้อยละ ๒๗) พื้นที่เกษตร ๓๑,๙๐๙ จุด (ร้อยละ ๒๕) พื้นที่เมือง ๑๐,๕๒๙ จุด (ร้อยละ ๘) โดยภาคที่พบจุดความร้อนสูง ได้แก่ ๓๗ จังหวัดภาคเหนือ จำนวน ๗๔,๘๘๙ จุด ภาคตะวันออกเฉียงเหนือ จำนวน ๒๘,๖๕๖ จุด ภาคกลางและภาคตะวันตก จำนวน ๓๗,๓๐๑ จุด

สำหรับพื้นที่เผาไหม้ทั่วประเทศ (๑ มกราคม - ๓๑ พฤษภาคม ๒๕๖๗) รวม ๓๔,๕๒๓,๒๓๕ ไร่ แบ่งเป็น พื้นที่ป่าสงวนแห่งชาติและป่าอนุรักษ์ ๔,๒๒๐,๙๓๒ ไร่ (ร้อยละ ๑๒) พื้นที่เกษตร ๘,๑๒๐,๕๒๗ ไร่ (ร้อยละ ๔๖) พื้นที่เมือง ๘๘๓,๗๕๖ ไร่ (ร้อยละ ๒) โดยภาคที่พบจุดความร้อนสูง ได้แก่ ๓๗ จังหวัดภาคเหนือ ๑๐,๒๔๐,๕๐๖ ไร่ ภาคตะวันออกเฉียงเหนือ ๘,๖๔๖,๑๒๘ ไร่ ภาคกลางและภาคตะวันตก ๑,๐๖๖,๐๖๕ ไร่

รายละเอียดดังนี้

๒.๓ จำนวนจุดความร้อนและพื้นที่เผาไหม้แยกรายแหล่งกำเนิด

๑) พื้นที่ป่า ซึ่งพบจุดความร้อน ๙๐,๒๙๘ จุด สูงสุดเกิดในพื้นที่ ๙ จังหวัดภาคเหนือตอนบน ๕๖,๒๑๘ จุด หรือร้อยละ ๖๒ (ป่าอนุรักษ์ ๓๑,๒๙๑ จุด และ ป่าสงวนแห่งชาติ ๒๕,๙๒๗ จุด) รองลงมา คือ ๘ จังหวัดภาคเหนือตอนล่าง ๓๐,๙๖๘ จุด หรือ ร้อยละ ๓๔ (ป่าอนุรักษ์ ๖,๙๒๙ จุด และ ป่าสงวนแห่งชาติ ๓,๘๓๙ จุด)

เมื่อพิจารณาพื้นที่เผาไหม้ที่อยู่ในป่า ๙,๒๒๐,๙๓๒ ไร่ สูงสุดอยู่ในพื้นที่ ๙ จังหวัดภาคเหนือตอนบน ๖,๓๑๑,๗๗๕ ไร่ (ป่าอนุรักษ์ ๒,๙๕๖,๖๕๕ ไร่ และ ป่าสงวนแห่งชาติ ๓,๓๖๕,๑๒๐ ไร่) รองลงมา คือ ภาคตะวันออกเฉียงเหนือ ๙๕๘,๒๙๖ ไร่ ๘ จังหวัดภาคเหนือตอนล่าง ๘๘๙,๓๒๙ ไร่ และภาคตะวันตก ๘๐๕,๘๓๙ ไร่

๒) พื้นที่เกษตร ซึ่งพบจุดความร้อน ๓๓,๙๐๙ จุด สูงสุดเกิดในพื้นที่ภาคตะวันออกเฉียงเหนือ ๑๘,๙๖๗ จุด หรือร้อยละ ๕๖ (พื้นที่เกษตร ๙,๙๒๘ จุด และ ส.ป.ก. ๙,๙๓๙ จุด) รองลงมา คือ ๘ จังหวัดภาคเหนือตอนล่าง ๘,๐๙๕ จุด หรือ ร้อยละ ๒๓ (พื้นที่เกษตร ๓,๓๓๓ จุด และ ส.ป.ก. ๑,๓๖๒ จุด)

เมื่อพิจารณาจุดความร้อนที่เกิดขึ้นในพื้นที่เกษตรทั่วประเทศ

๑) พื้นที่นาข้าว จำนวนจุดความร้อน ๑๗,๘๐๐ จุด พบสูงสุดในภาคตะวันออกเฉียงเหนือ ๑๐,๒๙๓ จุด รองลงมา คือ ๘ จังหวัดภาคเหนือตอนล่าง ๖,๖๐๖ จุด ภาคกลางและตะวันตก ๒,๐๙๙ จุด

๒) พื้นที่เพาะปลูกข้าวโพดเลี้ยงสัตว์และไร่มันเขียง จำนวนจุดความร้อน ๗,๗๘๙ จุด พบสูงสุดใน ๙ จังหวัดภาคเหนือตอนบน ๖,๑๘๖ จุด รองลงมา คือ ๘ จังหวัดภาคเหนือตอนล่าง ๘๕๗ จุด

๓) พื้นที่เพาะปลูกอ้อยโรงงาน จำนวนจุดความร้อน ๓,๖๕๖ จุด พบสูงสุดในภาคตะวันออกเฉียงเหนือ ๑,๖๘๘ จุด รองลงมา คือ ภาคกลางและภาคตะวันตก ๑,๐๐๐ จุด

เมื่อพิจารณาพื้นที่เผาไหม้ที่อยู่ในพื้นที่เกษตร ๙,๓๒๐,๕๒๗ ไร่ สูงสุดอยู่ในพื้นที่ภาคตะวันออกเฉียงเหนือ ๘,๓๕๐,๓๗๗ ไร่ รองลงมา คือ ๘ จังหวัดภาคเหนือตอนล่าง ๒,๐๓๔,๒๐๗ ไร่ และภาคกลาง ๑,๑๑๖,๖๓๕ ไร่

๓) พื้นที่เมือง ซึ่งพบจุดความร้อน ๓๐,๕๒๙ จุด สูงสุดเกิดในพื้นที่ภาคตะวันออกเฉียงเหนือ ๑๖,๖๕๙ จุด หรือร้อยละ ๕๔ (พื้นที่ชุมชน ๓,๓๖๒ จุด และ ริมหาด ๓,๓๗๗ จุด) รองลงมา ได้แก่ ภาคกลางและภาคตะวันตก ๒,๗๑๒ จุด หรือร้อยละ ๒๖ (พื้นที่ชุมชน ๒,๕๓๗ จุด และริมหาด ๒๗๕ จุด) ๙ จังหวัดภาคเหนือตอนบน ๑,๕๖๗ จุด หรือร้อยละ ๓๕ (พื้นที่ชุมชน ๑,๕๙๙ จุด และริมหาด ๗๘ จุด) และ ๘ จังหวัดภาคเหนือตอนล่าง ๑,๑๓๖ จุด หรือร้อยละ ๑๓ (พื้นที่ชุมชน ๑,๐๕๘ จุด และ ริมหาด ๑๑๒ จุด)

เมื่อพิจารณาพื้นที่เผาไหม้ที่อยู่ในพื้นที่เมือง ๙๘๑,๗๗๖ ไร่ สูงสุดอยู่ในพื้นที่ภาคตะวันออกเฉียงเหนือ ๓๙๓,๕๕๕ ไร่ รองลงมา คือ ๘ จังหวัดภาคเหนือตอนล่าง ๒๑๖,๙๑๖ ไร่ และ ๙ จังหวัดภาคเหนือตอนบน ๑๕๕,๖๖๕ ไร่

๒.๒ จำนวนจุดความร้อนแยกรายพื้นที่

๑) **พื้นที่ ๑๑๒ จังหวัดภาคเหนือ** จำนวนจุดความร้อน ๗๙,๘๘๙ จุด พบสูงสุดในพื้นที่ป่า ๖๘,๘๔๖ จุด (ร้อยละ ๘๖) รองลงมา ได้แก่ พื้นที่เกษตร ๘,๑๖๖ จุด (ร้อยละ ๑๐) และพื้นที่เมือง ๒,๘๗๗ (ร้อยละ ๓) โดย

๑.๑) พื้นที่ ๙ จังหวัดภาคเหนือตอนบน จำนวนจุดความร้อนส่วนใหญ่พบในพื้นที่ป่า ๕๘,๒๖๘ จุด (ร้อยละ ๗๓) (ป่าอนุรักษ์ ๓๑,๒๕๓ จุด และ ป่าสงวนแห่งชาติ ๒๗,๐๑๕ จุด) พื้นที่เกษตร ๓,๐๗๓ จุด (ร้อยละ ๕) และพื้นที่เมือง ๑,๕๗๗ จุด (ร้อยละ ๓)

เมื่อพิจารณาพื้นที่เผาไหม้ ๗,๐๙๙,๗๖๕ ไร่ สูงสุดอยู่ในพื้นที่ป่า ๖,๓๑๓,๗๗๕ ไร่ หรือร้อยละ ๘๙ (ป่าอนุรักษ์ ๒,๘๕๖,๖๕๔ ไร่ และ ป่าสงวนแห่งชาติ ๓,๓๖๕,๑๑๑ ไร่) พื้นที่เกษตร ๖๓๒,๓๒๓ ไร่ (ร้อยละ ๙) และพื้นที่เมือง ๑๕๕,๘๖๕ ไร่ (ร้อยละ ๒)

๑.๒) พื้นที่ ๘ จังหวัดภาคเหนือตอนล่าง จำนวนจุดความร้อนส่วนใหญ่พบในพื้นที่ป่า ๓๐,๗๒๘ จุด (ร้อยละ ๖๓) รองลงมา ได้แก่ พื้นที่เกษตร ๕,๐๕๕ (ร้อยละ ๑๐) และพื้นที่เมือง ๓,๑๔๖ จุด (ร้อยละ ๗)

เมื่อพิจารณารายจังหวัดที่มีจุดความร้อนสูง ได้แก่

(๑) จังหวัดแม่ฮ่องสอน จำนวน ๑๔,๓๒๗ จุด ส่วนใหญ่พบในพื้นที่ป่า ๑๓,๖๘๘ จุด (ป่าอนุรักษ์ ๘,๒๑๘ จุด ป่าสงวนแห่งชาติ ๕,๔๗๐ จุด)

(๒) จังหวัดเชียงใหม่ จำนวน ๑๔,๑๘๙ จุด ส่วนใหญ่พบในพื้นที่ป่า ๑๓,๒๕๕ จุด (ป่าอนุรักษ์ ๗,๓๔๔ จุด ป่าสงวนแห่งชาติ ๕,๙๑๑ จุด)

(๓) จังหวัดตาก จำนวน ๘,๒๓๗ จุด ส่วนใหญ่พบในพื้นที่ป่า ๗,๖๕๐ จุด (ป่าอนุรักษ์ ๔,๗๗๑ จุด ป่าสงวนแห่งชาติ ๒,๘๗๙ จุด)

(๔) จังหวัดลำปาง ๘,๐๐๓ จุด ส่วนใหญ่พบในพื้นที่ป่า ๗,๒๕๕ จุด (ป่าอนุรักษ์ ๓,๔๕๕ จุด ป่าสงวนแห่งชาติ ๓,๘๐๐ จุด)

(๕) จังหวัดน่าน ๕,๘๘๕ จุด ส่วนใหญ่พบในพื้นที่ป่า ๕,๐๕๘ จุด (ป่าอนุรักษ์ ๒,๓๘๓ จุด ป่าสงวนแห่งชาติ ๒,๖๗๖ จุด)

ทั้งนี้ จุดความร้อนที่เกิดขึ้นใน ๕ จังหวัด คิดเป็นร้อยละ ๖.๓ ของจุดความร้อนในพื้นที่ ๑๗๖ จังหวัดภาคเหนือ

เมื่อพิจารณาพื้นที่เผาไหม้ ๓,๑๔๐,๗๔๓ ไร่ สูงสุดอยู่ในพื้นที่เกษตร ๒,๐๓๔,๑๐๗ ไร่ (ร้อยละ ๖๕) พื้นที่ป่า ๘๘๙,๗๓๖ ไร่ หรือร้อยละ ๒๘ (ป่าอนุรักษ์ ๕๓๕,๕๐๓ ไร่ และ ป่าสงวนแห่งชาติ ๓๕๔,๒๓๖ ไร่) และพื้นที่เมือง ๒๓๖,๙๑๖ ไร่ (ร้อยละ ๗)

๒) **พื้นที่ภาคตะวันออกเฉียงเหนือ** จำนวนจุดความร้อน ๒๘,๖๕๖ จุด พบสูงสุดในพื้นที่เกษตร จำนวน ๑๔,๘๐๗ จุด (ร้อยละ ๕๒) รองลงมา ได้แก่ พื้นที่ป่า ๑๐,๐๗๐ จุด (ร้อยละ ๓๕) และพื้นที่เมือง ๓,๗๗๙ จุด (ร้อยละ ๑๓)

เมื่อพิจารณาเป็นรายชนิดพืช จำนวนจุดความร้อนสูงสุดเกิดในพื้นที่ป่า ๓๐,๒๙๓ จุด รองลงมา ได้แก่ อ้อยโรงงาน ๑,๖๕๕ จุด

เมื่อพิจารณาพื้นที่เผาไหม้ ๕,๖๙๒,๑๒๕ ไร่ สูงสุดอยู่ในพื้นที่เกษตร ๔,๓๔๐,๑๗๗ ไร่ (ร้อยละ ๗๖) รองลงมา คือ พื้นที่ป่า ๙๕๖,๓๕๖ ไร่ หรือ ร้อยละ ๑๗ (ป่าอนุรักษ์ ๔๒๗,๒๕๗ ไร่ และ ป่าสงวนแห่งชาติ ๕๒๙,๐๙๙ ไร่) และพื้นที่เมือง ๓๑๓,๕๘๘ ไร่ (ร้อยละ ๗)

๓) **พื้นที่ภาคกลางและภาคตะวันตก** จำนวนจุดความร้อน ๓๗,๓๐๓ จุด พบจุดความร้อนสูงสุดในพื้นที่ป่า ๓๐,๖๗๓ จุด หรือร้อยละ ๕๔ (ป่าอนุรักษ์ ๗,๖๕๐ จุด ป่าสงวนแห่งชาติ ๒,๖๒๓ จุด) รองลงมา ได้แก่ พื้นที่เกษตร ๔,๓๑๖ จุด (ร้อยละ ๒๕) และพื้นที่เมือง ๒,๓๑๔ จุด (ร้อยละ ๑๖)

เมื่อพิจารณารายจังหวัด จังหวัดกาญจนบุรี มีจำนวนจุดความร้อนสูงสุด ๓๐,๓๕๑ จุด หรือ ร้อยละ ๖๐ ของจุดความร้อนในภาคกลางและภาคตะวันตก ส่วนใหญ่พบในพื้นที่ป่า ๘,๓๖๔ จุด (ร้อยละ ๔๓) (ป่าอนุรักษ์ ๖,๘๗๓ จุด ป่าสงวนแห่งชาติ ๑,๓๙๑ จุด) รองลงมา ได้แก่ พื้นที่เมือง ๑,๑๕๖ จุด และพื้นที่เกษตร ๘๖๖ จุด จำนวนจุดความร้อนรวมของทุกจังหวัดที่เหลือในภาคนี้ (นอกเหนือจากจังหวัดกาญจนบุรี) อีกร้อยละ ๔๐ ส่วนใหญ่เกิดในพื้นที่เกษตร ๓,๔๙๐ จุด (ร้อยละ ๕๐) จังหวัดที่พบจุดความร้อนในพื้นที่เกษตรสูง ได้แก่ จังหวัดลพบุรี ๙๒๖ จุด สุพรรณบุรี ๗๘๑ จุด พระนครศรีอยุธยา ๕๕๓ จุด

เมื่อพิจารณาเป็นรายชนิดพืช จำนวนจุดความร้อนสูงสุดเกิดในพื้นที่นาข้าว ๒,๐๙๕ จุด รองลงมา ได้แก่ อ้อยโรงงาน ๑,๐๐๐ จุด

เมื่อพิจารณาพื้นที่เผาไหม้ ๓,๐๖๖,๐๖๕ ไร่ สูงสุดอยู่ในพื้นที่เกษตร ๑,๘๖๗,๐๓๐ ไร่ (ร้อยละ ๖๑) พื้นที่ป่า ๑,๐๑๐,๑๐๕ ไร่ หรือร้อยละ ๓๓ (ป่าอนุรักษ์ ๕๖๘,๗๗๔ จุด ป่าสงวนแห่งชาติ ๕๔๒,๓๓๐ จุด) และพื้นที่เมือง ๑๘๘,๒๒๕ ไร่ (ร้อยละ ๖)

๔) **พื้นที่กรุงเทพมหานครและปริมณฑล** จำนวนจุดความร้อน ๖,๔๔๗ จุด พบสูงสุดในพื้นที่เมือง ๓,๓๗๗ จุด (ร้อยละ ๕๒) รองลงมาได้แก่ พื้นที่เกษตร ๒,๓๖๖ จุด (ร้อยละ ๓๖) ซึ่งส่วนใหญ่เกิดในพื้นที่นาข้าว จังหวัดปทุมธานี

เมื่อพิจารณาพื้นที่เผาไหม้ ๗,๔๗๕ ไร่ สูงสุดอยู่ในพื้นที่เกษตร ๖,๖๒๗ ไร่ (ร้อยละ ๘๙) และพื้นที่เมือง ๘๔๘ ไร่ (ร้อยละ ๑๑)

๕) **พื้นที่ภาคตะวันออก** จำนวนจุดความร้อน ๓,๙๔๘ จุด พบสูงสุดในพื้นที่เกษตร ๒,๖๒๕ จุด (ร้อยละ ๖๖) ส่วนใหญ่เกิดในพื้นที่นาข้าว จังหวัดปราจีนบุรี รองลงมาได้แก่ พื้นที่เมือง ๗๒๗ จุด (ร้อยละ ๓๘) และพื้นที่ป่า ๕๙๖ จุด (ร้อยละ ๑๕)

เมื่อพิจารณาพื้นที่เผาไหม้ ๕,๑๗,๐๕๑ ไร่ สูงสุดอยู่ในพื้นที่เกษตร ๔,๕๐,๒๖๖ ไร่ (ร้อยละ ๘๗) พื้นที่ป่า ๕๑,๓๒๐ ไร่ หรือร้อยละ ๑๐ (ป่าอนุรักษ์ ๖,๐๕๖ จุด ป่าสงวนแห่งชาติ ๕๕,๒๖๔ จุด) และพื้นที่เมือง ๑๕,๖๖๕ ไร่ (ร้อยละ ๓)

๖) **พื้นที่ภาคใต้** จำนวนจุดความร้อน ๒,๓๒๓ จุด พบสูงสุดในพื้นที่เกษตร ๑,๖๒๓ จุด (ร้อยละ ๗๐) รองลงมาได้แก่ พื้นที่ป่า จำนวน ๕๑๓ จุด (ร้อยละ ๓๘) และพื้นที่เมือง ๒๘๗ จุด (ร้อยละ ๑๒) โดยพบพื้นที่เผาไหม้เฉพาะในพื้นที่ป่าสงวนแห่งชาติ ๘ ไร่

ด่วนที่สุด

ที่ ขย ๐๐๒๓.๖/๕๒๑๒



ศาลากลางจังหวัดชัยภูมิ
ถนนบรรณาการ ขย ๓๖๐๐๐

(๗) เมษายน ๒๕๖๗

เรื่อง การป้องกันและแก้ไขไฟป่าหมอกควันและฝุ่นละอองขนาดเล็ก (PM2.5)

เรียน นายอำเภอ ทุกอำเภอ นายองค์การบริหารส่วนจังหวัดชัยภูมิ และนายกเทศมนตรีเมืองชัยภูมิ

อ้างถึง ๑. หนังสือจังหวัดชัยภูมิ ด่วนที่สุด ที่ ขย ๐๐๒๓.๓/๒๙๐๔ ลงวันที่ ๓ มีนาคม ๒๕๖๓

๒. หนังสือจังหวัดชัยภูมิ ที่ ขย ๐๐๒๓.๓/๖๕๙๘ ลงวันที่ ๒ พฤษภาคม ๒๕๖๕

๓. หนังสือจังหวัดชัยภูมิ ด่วนที่สุด ที่ ขย ๐๐๒๓.๓/๔๗๗๙ ลงวันที่ ๑๒ เมษายน ๒๕๖๖

๔. หนังสือจังหวัดชัยภูมิ ด่วนที่สุด ที่ ขย ๐๐๒๓.๖/๑๓๕๘๒ ลงวันที่ ๖ พฤศจิกายน ๒๕๖๖

สิ่งที่ส่งมาด้วย สำเนาหนังสือกรมส่งเสริมการปกครองท้องถิ่น จำนวน ๑ ชุด
ด่วนที่สุด ที่ มท ๐๘๒๐.๓/ว ๑๐๙๑ ลงวันที่ ๑๒ มีนาคม ๒๕๖๗

ตามที่ จังหวัดชัยภูมิได้แจ้งแนวทางการดำเนินการตามกฎหมายกับผู้จุดไฟเผาต่อข้างข้าวหรือพี่ชไร่ต่าง ๆ และเผาป่า ทำให้เกิดเหตุรำคาญ โดยให้องค์กรปกครองส่วนท้องถิ่น ชี้แจง แนะนำ ทำความเข้าใจแก่ประชาชน ให้ตระหนักถึงสถานการณ์และอันตรายของการเกิดเหตุไฟป่าและฝุ่นละอองขนาดเล็ก (PM2.5) ประกอบกับให้ดำเนินการตามอำนาจหน้าที่กับผู้กระทำผิดตามพระราชบัญญัติการสาธารณสุข พ.ศ. ๒๕๓๕ และให้องค์กรปกครองส่วนท้องถิ่นพิจารณาบรรจุกิจกรรม/โครงการป้องกันและแก้ไขปัญหาไฟป่าหมอกควันและฝุ่นละอองขนาดเล็ก (PM2.5) เพื่อเป็นกรอบในการตั้งงบประมาณขององค์กรปกครองส่วนท้องถิ่นเป็นประจำทุกปี นั้น

จังหวัดชัยภูมิพิจารณาแล้วเห็นว่า เนื่องจากปัจจุบันประเทศไทยกำลังเข้าสู่ฤดูร้อน และเป็นช่วงเวลาหลังฤดูการเก็บเกี่ยวพืชของเกษตรกร ซึ่งอาจก่อให้เกิดปัญหาการเผาตลอดจนปัญหาไฟป่าหมอกควันและฝุ่นละอองขนาดเล็ก (PM2.5) ซึ่งเป็นปัญหาที่ส่งผลกระทบต่อ การดำรงชีพและสุขภาพของประชาชน ดังนั้น เพื่อให้การดำเนินการป้องกันไฟป่าหมอกควันและฝุ่นละอองขนาดเล็ก (PM2.5) ขององค์กรปกครองส่วนท้องถิ่นเป็นไปด้วยความเรียบร้อย จึงให้อำเภอกำชับองค์กรปกครองส่วนท้องถิ่นในพื้นที่ให้ดำเนินการ ดังนี้

๑. ขอให้องค์กรปกครองส่วนท้องถิ่นชี้แจง แนะนำ ทำความเข้าใจแก่ประชาชน ให้ตระหนักถึงสถานการณ์และอันตรายของฝุ่นละอองขนาดเล็กที่เกิดขึ้นในปัจจุบันอย่างทั่วถึง

๒. ขอให้องค์กรปกครองส่วนท้องถิ่นดำเนินการตามอำนาจหน้าที่กับผู้กระทำผิดตามพระราชบัญญัติการสาธารณสุข พ.ศ. ๒๕๓๕ และที่แก้ไขเพิ่มเติม

๓. ขอให้องค์กรปกครองส่วนท้องถิ่นพิจารณาบรรจุกิจกรรม/โครงการป้องกันและแก้ไขปัญหาไฟป่าหมอกควันและฝุ่นละอองขนาดเล็ก (PM2.5) ไว้ในแผนพัฒนาท้องถิ่น และพิจารณาจัดตั้งงบประมาณตามกิจกรรม/โครงการที่ได้บรรจุไว้ในแผนพัฒนาท้องถิ่น

๔. ให้องค์กรปกครองส่วนท้องถิ่นประกาศเป็นพื้นที่ควบคุมเหตุรำคาญ เมื่อปรากฏเหตุรำคาญขึ้นเป็นบริเวณกว้าง จนก่อให้เกิดอันตรายต่อสุขภาพของประชาชน โดยให้ครอบคลุมทุกพื้นที่ตามหลักเกณฑ์วิธีการ และเงื่อนไขที่ประกาศกระทรวงสาธารณสุข เรื่อง หลักเกณฑ์ วิธีการ และเงื่อนไข การประกาศพื้นที่ควบคุมเหตุรำคาญ พ.ศ. ๒๕๖๑ กำหนดไว้

/๕. บูรณาการ...

๕. บูรณาการร่วมกับจังหวัดและอำเภอหรือหน่วยงานอื่นที่เกี่ยวข้อง เพื่อดำเนินงานป้องกันและแก้ไขปัญหาไฟป่าหมอกควันและฝุ่นละอองขนาดเล็ก (PM2.5) ในพื้นที่

๖. รณรงค์ส่งเสริมให้เกษตรกรงดการเผาตอซังข้าวและฟางข้าว และส่งเสริมให้มีการนำตอซังข้าวและฟางไปแปรรูปเพื่อเพิ่มมูลค่าแทนการเผารายละเอียดปรากฏตามสิ่งที่ส่งมาด้วย

จึงเรียนมาเพื่อพิจารณาดำเนินการ สำหรับองค์การบริหารส่วนจังหวัดชัยภูมิ และเทศบาลเมืองชัยภูมิให้ดำเนินการด้วยเช่นกัน

ขอแสดงความนับถือ



(นายธงชัย โอสสารพัฒนชัย)
รองผู้ว่าราชการจังหวัด ปฏิบัติราชการแทน
ผู้ว่าราชการจังหวัดชัยภูมิ



สิ่งที่ส่งมาด้วย

สำนักงานส่งเสริมการปกครองท้องถิ่นจังหวัด
กลุ่มงานบริการสาธารณะท้องถิ่นและประสานงานท้องถิ่นอำเภอ
โทร./โทรสาร ๐-๔๔๘๒-๒๒๐๓

ด่วนที่สุด

ที่ มท ๐๘๒๐.๓/ว ๑๐๕๑



กรมส่งเสริมการปกครองท้องถิ่น
ถนนนครราชสีมา เขตดุสิต กทม. ๑๐๓๐๐

๑๒ มีนาคม ๒๕๖๗

เรื่อง การป้องกันและแก้ไขไฟป่าหมอกควันและฝุ่นละอองขนาดเล็ก (PM2.5)

เรียน ผู้ว่าราชการจังหวัด ทุกจังหวัด

- อ้างถึง ๑. หนังสือกระทรวงมหาดไทย ด่วนที่สุด ที่ มท ๐๘๐๔.๕/ว ๐๙๒๔ ลงวันที่ ๑๒ กุมภาพันธ์ ๒๕๖๓
๒. หนังสือกรมส่งเสริมการปกครองท้องถิ่น ที่ มท ๐๘๒๐.๓/ว ๑๒๑๘ ลงวันที่ ๒๘ เมษายน ๒๕๖๕
๓. หนังสือกรมส่งเสริมการปกครองท้องถิ่น ด่วนที่สุด ที่ มท ๐๘๒๐.๓/ว ๑๔๖๙ ลงวันที่ ๔ เมษายน ๒๕๖๖
๔. หนังสือกระทรวงมหาดไทย ด่วนที่สุด ที่ มท ๐๘๒๐.๓/ว ๑๐๓๘๕ ลงวันที่ ๒๗ ตุลาคม ๒๕๖๖

สิ่งที่ส่งมาด้วย เอกสารประกอบการประชาสัมพันธ์การป้องกันและแก้ไขไฟป่าหมอกควัน จำนวน ๑ ฉบับ และฝุ่นละอองขนาดเล็ก (PM2.5)

ตามที่ กระทรวงมหาดไทยและกรมส่งเสริมการปกครองท้องถิ่นได้แจ้งแนวทางการดำเนินการ ตามกฎหมายกับผู้จุดไฟเผาต่อช่วงข้าวหรือพืชไร่ต่าง ๆ และเผาป่า ทำให้เกิดเหตุรำคาญ โดยให้องค์กรปกครอง ส่วนท้องถิ่น ชี้แจง แนะนำ ทำความเข้าใจแก่ประชาชน ให้ตระหนักถึงสถานการณ์และอันตรายของการเกิดเหตุไฟป่า และฝุ่นละอองขนาดเล็ก (PM2.5) ประกอบกับให้ดำเนินการตามอำนาจหน้าที่กับผู้กระทำผิดตามพระราชบัญญัติ การสาธารณสุข พ.ศ. ๒๕๓๕ และให้องค์กรปกครองส่วนท้องถิ่นพิจารณาบรรจุกิจกรรม/โครงการป้องกัน และแก้ไขปัญหไฟป่าหมอกควันและฝุ่นละอองขนาดเล็ก (PM2.5) เพื่อเป็นกรอบในการตั้งงบประมาณ ขององค์กรปกครองส่วนท้องถิ่นเป็นประจำทุกปี นั้น

กรมส่งเสริมการปกครองท้องถิ่นพิจารณาแล้วเห็นว่า เนื่องจากปัจจุบันประเทศไทยกำลังเข้าสู่ฤดูร้อน และเป็นช่วงเวลาหลังฤดูการเก็บเกี่ยวพืชของเกษตรกร ซึ่งอาจก่อให้เกิดปัญหาการเผาตลอดจนปัญหาไฟป่า หมอกควันและฝุ่นละอองขนาดเล็ก (PM2.5) ซึ่งเป็นปัญหาที่ส่งผลกระทบต่อ การดำรงชีพและสุขภาพ ของประชาชน ดังนั้น เพื่อให้การดำเนินการป้องกันไฟป่าหมอกควันและฝุ่นละอองขนาดเล็ก (PM2.5) ขององค์กรปกครองส่วนท้องถิ่นเป็นไปด้วยความเรียบร้อย จึงขอความร่วมมือจังหวัดกำชับองค์กรปกครอง ส่วนท้องถิ่นในพื้นที่ให้ดำเนินการ ดังนี้

๑. ขอให้องค์กรปกครองส่วนท้องถิ่นชี้แจง แนะนำ ทำความเข้าใจแก่ประชาชน ให้ตระหนักถึง สถานการณ์และอันตรายของฝุ่นละอองขนาดเล็กที่เกิดขึ้นในปัจจุบันอย่างทั่วถึง

๒. ขอให้องค์กรปกครองส่วนท้องถิ่นดำเนินการตามอำนาจหน้าที่กับผู้กระทำผิด ตามพระราชบัญญัติการสาธารณสุข พ.ศ. ๒๕๓๕ และที่แก้ไขเพิ่มเติม

๓. ขอให้องค์กรปกครองส่วนท้องถิ่นพิจารณาบรรจุกิจกรรม/โครงการป้องกันและแก้ไขปัญหไฟป่าหมอกควันและฝุ่นละอองขนาดเล็ก (PM2.5) ไว้ในแผนพัฒนาท้องถิ่น และพิจารณาจัดตั้งงบประมาณตาม กิจกรรม/โครงการที่ได้บรรจุไว้ในแผนพัฒนาท้องถิ่น

๔. ให้องค์กรปกครองส่วนท้องถิ่นประกาศเป็นพื้นที่ควบคุมเหตุรำคาญ เมื่อปรากฏเหตุรำคาญ ขึ้นเป็นบริเวณกว้าง จนก่อให้เกิดอันตรายต่อสุขภาพของประชาชน โดยให้ครอบคลุมทุกพื้นที่ตามหลักเกณฑ์ วิธีการ และเงื่อนไขที่ประกาศกระทรวงสาธารณสุข เรื่อง หลักเกณฑ์ วิธีการ และเงื่อนไข การประกาศพื้นที่ ควบคุมเหตุรำคาญ พ.ศ. ๒๕๖๑ กำหนดไว้

/๕. บูรณาการ...

๕. บูรณาการร่วมกับจังหวัดและอำเภอหรือหน่วยงานอื่นที่เกี่ยวข้อง เพื่อดำเนินงานป้องกันและแก้ไขปัญหาไฟป่าหมอกควันและฝุ่นละอองขนาดเล็ก (PM2.5) ในพื้นที่

๖. รมรงค์ส่งเสริมให้เกษตรกรงดการเผาตอซังข้าวและฟางข้าว และส่งเสริมให้มีการนำตอซังข้าวและฟางไปแปรรูปเพื่อเพิ่มมูลค่าแทนการเผา

จึงเรียนมาเพื่อโปรดพิจารณา

ขอแสดงความนับถือ



(นายศิริพันธ์ ศรีกงพลี)

รองอธิบดี ปฏิบัติราชการแทน
อธิบดีกรมส่งเสริมการปกครองท้องถิ่น



สิ่งที่ส่งมาด้วย

กองสิ่งแวดล้อมท้องถิ่น

กลุ่มงานทรัพยากรธรรมชาติ

โทร. ๐๒ ๒๔๑ ๙๐๐๐ ต่อ ๒๑๑๓

ไปรษณีย์อิเล็กทรอนิกส์ saraban@dla.go.th

ผู้ประสานงาน นายวัชรพงศ์ ศุภเกษม โทรศัพท์ ๐๖๑ - ๔๐๒๗๑๑๑

ด่วนที่สุด
ที่ ขย ๐๐๒๓.๖/๒๕๖๒



ศาลากลางจังหวัดชัยภูมิ
ถนนบรรณาการ ขย ๓๖๐๐๐

๒ พฤศจิกายน ๒๕๖๖

เรื่อง รณรงคังคการเผาตอซังข้าวและฟางข้าวหลังฤดูเก็บเกี่ยว

เรียน นายอำเภอทุกอำเภอ นายกองคังคการบริหารส่วนจังหวัดชัยภูมิ และนายกเทศมนตรีเมืองชัยภูมิ

อ้างถึง หนังสือจังหวัดชัยภูมิ ด่วนที่สุด ที่ ขย ๐๐๒๓.๓/๒๕๖๒ ลงวันที่ ๓ มีนาคม ๒๕๖๓

สิ่งที่ส่งมาด้วย สำเนาหนังสือกระทรวงมหาดไทย ด่วนที่สุด ที่ มท ๐๘๒๐.๓/ว ๑๐๓๘๕
ลงวันที่ ๒๗ ตุลาคม ๒๕๖๖

จำนวน ๑ ชุด

ตามที่จังหวัดชัยภูมิได้แจ้งแนวทางการดำเนินการตามกฎหมายกับผู้จุดไฟเผาตอซังข้าวหรือฟางข้าว
ต่าง ๆ และเผาป่า ทำให้เกิดเหตุรำคาญ โดยให้องค์กรปกครองส่วนท้องถิ่นชี้แจง แนะนำ ทำความเข้าใจ
แก่ประชาชน ให้ตระหนักถึงสถานการณ์และอันตรายของฝุ่นละอองขนาดเล็ก ประกอบกับให้ดำเนินการ
ตามอำนาจหน้าที่กับผู้กระทำผิดตามพระราชบัญญัติการสาธารณสุข พ.ศ. ๒๕๓๕ ในการเข้าระงับเหตุรำคาญ
ที่เป็นเหตุให้เกิดกลิ่น แสง รังสี เสียง ความร้อน สิ่งมีพิษ ความสั่นสะเทือน ฝุ่นละออง เขม่า เถ้า หรือกรณีอื่น
และให้ประกาศเป็นพื้นที่ควบคุมเหตุรำคาญ เมื่อปรากฏเหตุรำคาญเกิดเป็นบริเวณกว้าง นั้น

จังหวัดชัยภูมิพิจารณาแล้วเห็นว่า ปัจจุบันเริ่มเข้าสู่ฤดูเก็บเกี่ยวผลผลิตจากการทำนาข้าว
ทำให้ตอซังข้าวและฟางข้าวมีปริมาณเพิ่มขึ้น เกษตรกรไม่สามารถที่จะกำจัดได้หมด บางส่วนใช้วิธีกำจัดตอซังข้าว
และฟางข้าวที่เหลืออยู่โดยการเผา ซึ่งทำให้เกิดก๊าซคาร์บอนไดออกไซด์ และก่อให้เกิดก๊าซเรือนกระจก
ซึ่งเป็นต้นเหตุของการเกิดภาวะโลกร้อน อีกทั้งยังทำให้เกิดฝุ่นละอองขนาดเล็ก (PM 2.5) ส่งผลกระทบต่อสุขภาพ
ของประชาชน การเผาตอซังข้าวและฟางข้าวเข้าลักษณะเหตุรำคาญ เนื่องจากเป็นการกระทำอันเป็นเหตุให้เกิด
กลิ่น ความร้อน ฝุ่น ละออง เขม่า เถ้า ตามพระราชบัญญัติการสาธารณสุข พ.ศ. ๒๕๓๕ ดังนั้น เพื่อเป็น
การป้องกันปัญหาฝุ่นละอองขนาดเล็ก (PM 2.5) และลดภาวะโลกร้อน จึงให้องค์กรปกครองส่วนท้องถิ่นดำเนินการ
ดังนี้

๑. รณรงคังคให้เกษตรกรงดการเผาตอซังข้าวและฟางข้าว และส่งเสริมให้มีการนำตอซังข้าว
และฟางข้าวไปแปรรูปเป็นอาหารสัตว์ แปรรูปเป็นก้อนเชื้อเพลิง เพื่อจำหน่ายให้โรงงานผลิตเชื้อเพลิงทำเป็น
อุปกรณ์ตกแต่งบ้าน หรือสามารถที่จะนำไปผลิตเป็นของฝากให้แก่นักท่องเที่ยว เป็นต้น โดยให้องค์กรปกครอง
ส่วนท้องถิ่นนำตัวอย่างการแก้ไขปัญหาการเผาตอซังข้าวขององค์การบริหารส่วนตำบลรางจรเข้ อำเภอเสนา
จังหวัดพระนครศรีอยุธยา ที่ทางกรมส่งเสริมการปกครองท้องถิ่นได้ทำการถอดบทเรียนไปปรับใช้ในการแก้ไข
ปัญหาการเผาตอซังข้าวและฟางข้าว

/๒. กำชับ...

๒. กำชับองค์กรปกครองส่วนท้องถิ่นในพื้นที่หากมีการเผาตอซังข้าวและฟางข้าวในพื้นที่บริเวณกว้าง จนก่อให้เกิดอันตรายต่อสุขภาพของสาธารณสุข ให้ดำเนินการประกาศให้พื้นที่นั้นเป็นพื้นที่ควบคุมเหตุรำคาญตามแนวทางการดำเนินการตามกฎหมายกับผู้จุดไฟเผาตอซังข้าวหรือฟางไร่ต่าง ๆ และเผาป่า ทำให้เกิดเหตุรำคาญดังกล่าว โดยให้สำนักงานส่งเสริมการปกครองท้องถิ่นอำเภอรวบรวมรายงานให้สำนักงานส่งเสริมการปกครองท้องถิ่นจังหวัดชัยภูมิทราบ ตามแบบรายงานทาง Google Drive ที่กำหนด หรือบันทึกแบบรายงานเป็นไฟล์ excel ส่งทางไปรษณีย์อิเล็กทรอนิกส์ chareeya62@hotmail.com ทั้งนี้ สามารถดาวน์โหลดสิ่งที่ส่งมาด้วยได้ทาง QR Code รายละเอียดปรากฏตามสิ่งที่ส่งมาด้วย

จึงเรียนมาเพื่อพิจารณาดำเนินการ สำหรับอำเภอให้แจ้งองค์กรปกครองส่วนท้องถิ่นในพื้นที่พิจารณาดำเนินการด้วยเช่นกัน

ขอแสดงความนับถือ



(นายสมบัติ ไตรศักดิ์)

รองผู้ว่าราชการจังหวัด รักษาราชการแทน
ผู้ว่าราชการจังหวัดชัยภูมิ

สำนักงานส่งเสริมการปกครองท้องถิ่นจังหวัด
กลุ่มงานบริการสาธารณะท้องถิ่นและประสานงานท้องถิ่นอำเภอ
โทร./โทรสาร ๐๔๔-๘๒๒๒๐๓



แบบรายงานการประกาศพื้นที่เหตุรำคาญ

ด่วนที่สุด

ที่ มท ๐๘๒๐.๘/ว ๑๐๓๕๕



สำนักงานส่งเสริม
วิสาหกิจ
กรมส่งเสริมวิสาหกิจ
15/48
30-ค.ค. 2566
กรมส่งเสริมวิสาหกิจ

กระทรวงมหาดไทย

ถนนรัชฎาภิเศก เขตพระนคร กทม. ๑๐๒๐๐

๒๗ ตุลาคม ๒๕๖๖

เรื่อง รณรงค์งดการเผาตอซังข้าวและฟางข้าวหลังฤดูเก็บเกี่ยว

เรียน ผู้ว่าราชการจังหวัด ทุกจังหวัด

อ้างถึง หนังสือกระทรวงมหาดไทย ด่วนที่สุด ที่ มท ๐๘๐๔.๘/ว ๐๘๒๔ ลงวันที่ ๑๒ กุมภาพันธ์ ๒๕๖๓

- สิ่งที่ส่งมาด้วย
๑. แบบรายงานการประกาศพื้นที่เหตุรำคาญขององค์กรปกครองส่วนท้องถิ่น จำนวน ๑ ชุด
 ๒. เอกสารถอดบทเรียนโครงการนวัตกรรม Zero Burn ทุ่งสวย คลองใส ไร้ฝุ่น ขององค์การบริหารส่วนตำบลรางจรเข้ อำเภอสiena จังหวัดพระนครศรีอยุธยา จำนวน ๑ ชุด
 ๓. วิดีโอนำเสนอโครงการนวัตกรรม Zero Burn ทุ่งสวย คลองใส ไร้ฝุ่น ขององค์การบริหารส่วนตำบลรางจรเข้ อำเภอสiena จังหวัดพระนครศรีอยุธยา จำนวน ๑ ชุด

ตามที่ กระทรวงมหาดไทยได้แจ้งแนวทางการดำเนินการตามกฎหมายกับผู้จุดไฟเผาตอซังข้าวหรือพืชไร่ต่าง ๆ และเผาป่า ทำให้เกิดเหตุรำคาญ โดยให้องค์กรปกครองส่วนท้องถิ่นชี้แจง แนะนำ ทำความเข้าใจแก่ประชาชน ให้ตระหนักถึงสถานการณ์และอันตรายของฝุ่นละอองขนาดเล็ก ประกอบกับให้ดำเนินการตามอำนาจหน้าที่กับผู้กระทำผิดตามพระราชบัญญัติการสาธารณสุข พ.ศ. ๒๕๓๕ ในการเข้าระงับเหตุรำคาญที่เป็นเหตุให้เกิดกลิ่น แสง รังสี เสียง ความร้อน สิ่งมีพิษ ความสั่นสะเทือน ฝุ่นละออง เขม่า เถ้า หรือกรณีอื่น และให้ประกาศเป็นพื้นที่ควบคุมเหตุรำคาญ เมื่อปรากฏเหตุรำคาญเกิดเป็นบริเวณกว้าง นั้น

กระทรวงมหาดไทยพิจารณาแล้วเห็นว่า ปัจจุบันเริ่มเข้าสู่ฤดูเก็บเกี่ยวผลผลิตจากการทำนาข้าว ทำให้ตอซังข้าวและฟางข้าวมีปริมาณเพิ่มขึ้น เกษตรกรไม่สามารถที่จะกำจัดได้หมด บางส่วนใช้วิธีกำจัดตอซังข้าวและฟางข้าวที่เหลืออยู่โดยการเผา ซึ่งทำให้เกิดก๊าซคาร์บอนไดออกไซด์และก่อให้เกิดก๊าซเรือนกระจก ซึ่งเป็นต้นเหตุของการเกิดภาวะโลกร้อน อีกทั้งยังทำให้เกิดฝุ่นละอองขนาดเล็ก (PM2.5) ส่งผลกระทบต่อสุขภาพของประชาชน การเผาตอซังข้าวและฟางข้าวเข้าลักษณะเหตุรำคาญ เนื่องจากเป็นการกระทำอันเป็นเหตุให้เกิดกลิ่น ความร้อน ฝุ่น ละออง เขม่า เถ้า ตามพระราชบัญญัติการสาธารณสุข พ.ศ. ๒๕๓๕ ดังนั้น เพื่อเป็นการป้องกันปัญหาฝุ่นละอองขนาดเล็ก (PM2.5) และลดภาวะโลกร้อนจึงขอความร่วมมือจังหวัดดำเนินการ ดังนี้

๑. รณรงค์ให้เกษตรกรงดการเผาตอซังข้าวและฟางข้าว และส่งเสริมให้มีการนำตอซังข้าวและฟางข้าวไปแปรรูปเป็นอาหารสัตว์ แปรรูปเป็นก้อนเชื้อเพลิง เพื่อจำหน่ายให้โรงงานผลิตเชื้อเพลิงทำเป็นอุปกรณ์ตกแต่งบ้าน หรือสามารถที่จะนำไปผลิตเป็นของฝากให้แก่นักท่องเที่ยว เป็นต้น โดยให้องค์กรปกครองส่วนท้องถิ่นนำตัวอย่างการแก้ไขปัญหการเผาตอซังข้าวขององค์การบริหารส่วนตำบลรางจรเข้ อำเภอสiena จังหวัดพระนครศรีอยุธยา ที่ทางกรมส่งเสริมการปกครองท้องถิ่นได้ทำการถอดบทเรียนไปปรับใช้ในการแก้ไขปัญหการเผาตอซังข้าวและฟางข้าว

๒) คำชี้แจง ...

๒. กำกับองค์กรปกครองส่วนท้องถิ่นในพื้นที่หากมีการเผาตอซังข้าวและฟางข้าวในพื้นที่เป็นบริเวณกว้าง จนก่อให้เกิดอันตรายต่อสุขภาพของสาธารณสุข ให้ดำเนินการประกาศให้พื้นที่นั้นเป็นพื้นที่ควบคุมเหตุรำคาญตามแนวทางการดำเนินการตามกฎหมายหรือกับผู้จุดไฟเผาตอซังข้าวหรือฟางข้าวใด ๆ และเผาป่า ทำให้เกิดเหตุรำคาญดังกล่าว โดยให้สำนักงานส่งเสริมการปกครองท้องถิ่นจังหวัดรวบรวมประกาศและรายงานให้กรมส่งเสริมการปกครองท้องถิ่นทราบ ตามแบบฟอร์มที่กำหนด ทั้งนี้ สามารถดาวน์โหลดสิ่งที่ส่งมาด้วยได้จาก QR Code ท้ายหนังสือฉบับนี้

จึงเรียนมาเพื่อพิจารณา

ขอแสดงความนับถือ


(นายสุทธิพงษ์ จุฬเจริญ)
ปลัดกระทรวงมหาดไทย



สิ่งที่ส่งมาด้วย

กรมส่งเสริมการปกครองท้องถิ่น

กองส่งเสริมและคุ้มครองท้องถิ่น

โทร. ๐๒ ๒๕๓ ๕๐๐๐ ต่อ ๒๓๓๓

ไปรษณีย์อิเล็กทรอนิกส์ safaban@dla.go.th

ผู้ประสานงาน นายวัชรพงษ์ คุญเกษม โทรศัพท์ ๐๖๑ - ๔๒๗๗๑๑

แบบรายงานการประกาศพื้นที่เหตุรำคาญขององค์กรปกครองส่วนท้องถิ่น
จังหวัด.....

ที่	อำเภอ	อปท.	วันที่ประกาศ	สาเหตุของเหตุรำคาญและผู้ได้รับผลกระทบ	การแก้ไขเยียวยา	วันที่ยกเลิกประกาศ	หมายเหตุ

รับรองความถูกต้อง

(.....)
 ตำแหน่ง
 วันที่/...../.....

๓.๔ เมื่อถึงเวลาเก็บเกี่ยว เกษตรกรจะมาลงทะเบียนแจ้งวันเก็บเกี่ยวและทางองค์การบริหารส่วนตำบลวางจระเข้จะบริหารตารางวันที่จะลงไปเก็บฟาง โดยปัจจุบันการแจ้งยังต้องมาแจ้งที่สำนักงาน โดยในอนาคตจะสามารถแจ้งทางออนไลน์ได้ ซึ่งทาง บริษัท สยาม คูโบต้า คอร์ปอเรชั่น จำกัด กำลังพัฒนาแอปพลิเคชันในการจัดการทั้งระบบของ ระบบระบุตำแหน่ง GPS ของแปลงนา ระบบแจ้งผลการดำเนินงานต่าง ๆ และการออกไปเสร็จรูปแบบอิเล็กทรอนิกส์ โดยระบบสามารถรายงานสรุปผลในแต่ละเดือนได้อย่างละเอียด

๓.๕ การลงเก็บเกี่ยวฟางข้าว โดยเกิดการจ้างงานกลุ่มเกษตรกร หรือประชาชนที่ว่างงานทำหน้าที่ในการขับรถเก็บฟาง และขนฟาง โดยรถเก็บฟางนั้นได้รับการสนับสนุนจาก บริษัท สยาม คูโบต้า คอร์ปอเรชั่น จำกัด จำนวน ๒ คัน

๓.๖ นำฟางที่เก็บได้มาไว้ที่โรงเก็บฟางที่องค์การบริหารส่วนตำบลวางจระเข้ให้การสนับสนุน และนำฟางที่เก็บได้ทยอยไปส่งให้กับ บริษัท ปูนซีเมนต์ไทย จำกัด (มหาชน) (SCG) เพื่อนำไปทำพลังงานชีวมวล หรือส่งให้กับบริษัทเอกชนที่รับซื้อฟางไปเลี้ยงสัตว์ แล้วแต่กรณี

๓.๗ บริษัท ปูนซีเมนต์ไทย จำกัด (มหาชน) (SCG) นำก้อนฟางไปอัดเป็นแท่งขนาดเล็ก เพื่อทำเป็นพลังงานชีวมวลใช้ทดแทนถ่านหิน ลดภาวะโลกร้อน

๓.๘ เงินผลกำไรที่ได้จากการขายฟาง องค์การบริหารส่วนตำบลวางจระเข้สนับสนุนการบริหารจัดการโดยนำมาเป็นทุนการศึกษาให้กับเด็กนักเรียน โรงเรียนองค์การบริหารส่วนตำบลวางจระเข้ (เจ้าคุณเข็ด อุปลัมภ์) และเพื่อสาธารณประโยชน์อื่นๆตามสมควร

๓.๙ ติดตั้งเครื่องวัดค่าฝุ่น PM_{2.5} โดยได้รับการสนับสนุนจากสำนักงานการวิจัยแห่งชาติ (วช.) เพื่อใช้สำหรับแจ้งเตือนประชาชนเมื่อมีค่าฝุ่นที่มีผลต่อสุขภาพ รวมทั้งประชาชนสามารถเข้าดูคุณภาพอากาศเองผ่านแอปพลิเคชันได้ เพื่อป้องกันตนเองกรณีมีค่าฝุ่นที่มีผลเสียต่อสุขภาพ

๔. ปัญหาและอุปสรรคในการดำเนินการ

๔.๑ ปัญหาด้านตารางวันการเก็บเกี่ยว เนื่องด้วยการเก็บเกี่ยวไม่พร้อมกันในแต่ละแปลงนา การเก็บเกี่ยวในระยะแปลงนาที่ใกล้กันนั้นทำให้เพิ่มค่าใช้จ่ายในด้านน้ำมันเชื้อเพลิง ซึ่งถ้าเก็บเกี่ยวแปลงนาที่ใกล้เคียงกันในโซนเดียวกันทั้งหมดก่อนก็จะประหยัดค่าใช้จ่ายได้มากขึ้น แต่จะส่งผลกระทบต่อเกษตรกรที่ลงทะเบียนก่อนแต่ต้องรอการเก็บเกี่ยวจากแปลงนาที่ใกล้เคียงและอยู่ในโซนเดียวกัน ซึ่งต้องแก้ไขในขั้นตอนนี้อยู่โดยใช้แอปพลิเคชันประมวลผลการจองโดยมี GPS ระบุแปลงนา และคำนวณจัดลำดับคิวการเก็บเกี่ยวให้เหมาะสม

๔.๒ ปัญหาสภาพอากาศกรณีฝนตก ทำให้ไม่สามารถเก็บเกี่ยวได้ จึงทำให้การดำเนินงานล่าช้าออกไป รวมถึงเมื่อเก็บเกี่ยวแล้ว สถานที่เก็บฟางไม่มีหลังคา เมื่อฝนตกทำให้ฟางข้าวเปียกและไม่สามารถขายให้กับบริษัทเอกชนซึ่งรับซื้อในราคาที่สูงกว่าเพื่อนำไปเลี้ยงสัตว์ได้ แต่ยังสามารถขายให้กับ บริษัท ปูนซีเมนต์ไทย จำกัด (มหาชน) (SCG) เพื่อนำไปทำเป็นพลังงานเชื้อเพลิงชีวมวลได้ ซึ่งในอนาคตจะมีการทำหลังคาโรงเก็บขนาดใหญ่ที่องค์การบริหารส่วนตำบลวางจระเข้มีแผนจะทำเป็นตลาดจำหน่ายฟางอัดก้อน

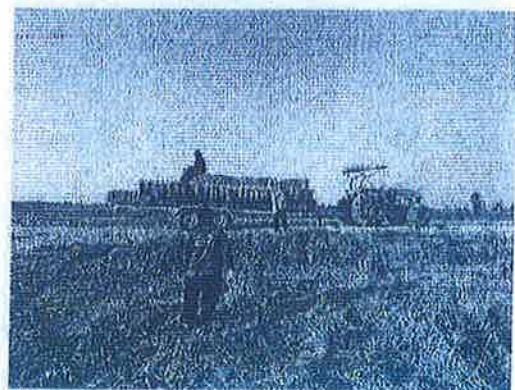
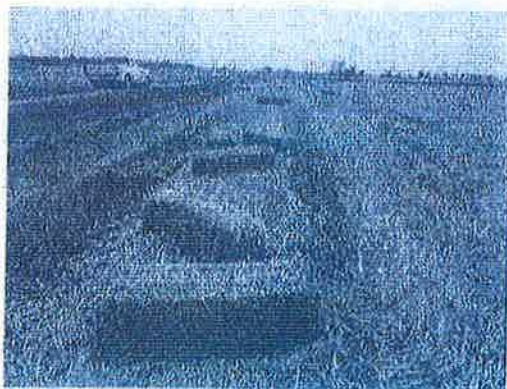
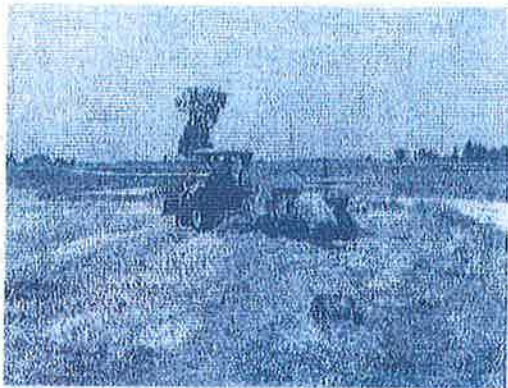
๕. ประโยชน์ที่ประชาชนได้รับ

- ๕.๑ ลดการเผาตอซังข้าว ที่เป็นแหล่งการเกิดฝุ่นละออง PM_{2.5} ในเขตพื้นที่ตำบลวางจระเข้
- ๕.๒ สร้างความมั่นคงด้านรายได้ให้กับครัวเรือน
- ๕.๓ ชุมชนมีสุขภาพและคุณภาพชีวิตที่ดีขึ้น
- ๕.๔ สังคมอยู่ด้วยกันอย่างสงบสุขไม่เกิดการทะเลาะเรื่องการเผาและเกิดควันไฟรบกวนประชาชนในตำบลเกิดการรวมกลุ่มของเกษตรกรและประชาชนเพื่อสร้างรายได้ ประชาชนมีคุณภาพชีวิตที่ดีขึ้น

๕.๕ เกษตรกรและประชาชนที่เข้าร่วมโครงการมีรายได้เสริมจากการรับจ้างขับรถเก็บฟางรับจ้างขนฟาง และการขายฟางของเกษตรกร หรือนำไปทำเป็นปุ๋ยหมัก ทำให้ประชาชนและเกษตรกรมีรายได้เสริมเพิ่มมากขึ้น

๕.๖ การงดการเผาตอซังข้าว ทำให้ไม่เกิดควันไฟรบกวนประชาชน ลดการเกิดฝุ่น PM_{2.5} ส่งผลให้บรรยากาศไร้มลพิษ หนาดินไม่ถูกเผาทำลายทำให้ดินมีแร่ธาตุที่เหมาะสมแก่การเพาะปลูกส่งผลให้ผลผลิตทางการเกษตรมีคุณภาพมากยิ่งขึ้น การนำฟางมาแปรรูปเป็นพลังงานเชื้อเพลิงชีวมวลซึ่งเป็นพลังงานสะอาด แทนการใช้ถ่านหิน ทำให้สามารถลดภาวะการเกิดโลกร้อนได้

รูปภาพประกอบการดำเนินโครงการนวัตกรรม Zero Burn ฟุ้งสวย คลองใส ไร้ฝุ่น
องค์การบริหารส่วนตำบลรางจรเข้ อำเภอสนา จังหวัดพระนครศรีอยุธยา



แบบรายงานการประกาศพื้นที่เศรษฐกิจขององค์กรปกครองส่วนท้องถิ่น
จังหวัดชัยภูมิ

ที่	อำเภอ	อปท.	วันที่ประกาศ	สาเหตุของเหตุรำคาญและผู้ได้รับผลกระทบ	การแก้ไขปัญหา	วันที่ยกเลิกประกาศ	หมายเหตุ
๑	เมืองชัยภูมิ	เทศบาลเมืองชัยภูมิ	๑๔ ก.พ. ๖๓				
๒	เมืองชัยภูมิ	เทศบาลตำบลลาดใหญ่	๑๖ ก.พ. ๖๓				
๓	เมืองชัยภูมิ	เทศบาลตำบลบ้านค่ายหมื่นแผ้ว	๑๔ ก.พ. ๖๓				
๔	เมืองชัยภูมิ	เทศบาลตำบลโคกสูง	๑๓ ก.พ. ๖๓				
๕	เมืองชัยภูมิ	เทศบาลตำบลสีทอง	๑๓ ก.พ. ๖๓				
๖	เมืองชัยภูมิ	อบต.หัวด่อน	๑๒ ก.พ. ๖๓				
๗	เมืองชัยภูมิ	อบต.นาเสียว	๑๓ ก.พ. ๖๓				
๘	เมืองชัยภูมิ	อบต.หนองนาแสง	๑๓ ก.พ. ๖๓				
๙	เมืองชัยภูมิ	อบต.กุดตุ้ม	๖ ก.พ. ๖๓				
๑๐	เมืองชัยภูมิ	อบต.บึงคล้า	๑๑ ก.พ. ๖๓				
๑๑	เมืองชัยภูมิ	อบต.โพธิ์ทอง	๗ ก.พ. ๖๓				
๑๒	เมืองชัยภูมิ	อบต.หัวบง	๑๖ ก.พ. ๖๓				
๑๓	เมืองชัยภูมิ	อบต.บ้านค่าย	๑๔ ก.พ. ๖๓				
๑๔	เมืองชัยภูมิ	อบต.จับสิทธิ์ทอง	๑๔ ก.พ. ๖๓				
๑๕	เมืองชัยภูมิ	อบต.ลาดใหญ่	๑๖ ก.พ. ๖๓				
๑๖	เมืองชัยภูมิ	อบต.นาฝาย	๑๓ ก.พ. ๖๓				
๑๗	เมืองชัยภูมิ	อบต.ท่าหินโงม	๑๖ ก.พ. ๖๓				
๑๘	เมืองชัยภูมิ	อบต.วอเมือง	๑๓ ก.พ. ๖๓				
๑๙	เมืองชัยภูมิ	อบต.โนนสำราญ	๑๖ ก.พ. ๖๓				
๒๐	เมืองชัยภูมิ	อบต.หนองไผ่	๑๓ ก.พ. ๖๓				
๒๑	เมืองชัยภูมิ	อบต.บ้านเสา	๑๓ ก.พ. ๖๓				
๒๒	ภูเขียว	เทศบาลตำบลภูเขียว	๑๓ ก.พ. ๖๓				
๒๓	ภูเขียว	เทศบาลตำบลบ้านแก้ง	๗ ก.พ. ๖๓				
๒๔	ภูเขียว	เทศบาลตำบลบ้านเพชรภูเขียว	๑๓ ก.พ. ๖๓				
๒๕	ภูเขียว	เทศบาลตำบลธาตุทอง	๑๓ ก.พ. ๖๓				
๒๖	ภูเขียว	อบต.หนองคอนไทย	๑๑ ก.พ. ๖๓				
๒๗	ภูเขียว	อบต.ฝักบัว	๑๑ ก.พ. ๖๓				

ที่	อำเภอ	อปท.	วันขึ้นประกาศ	สาเหตุของเหตุรำคาญและผู้ได้รับผลกระทบ	การแก้ปัญหา	ผู้รับผิดชอบประกาศ	หมายเลข
๒๕	ภูเขียว	อบต.โอรัง	๑๒ ก.ย. ๖๓				
๒๖	ภูเขียว	อบต.บ้านดอน	๕ ก.ย. ๖๓				
๓๐	ภูเขียว	อบต.บ้านเพชร	๑๒ ก.ย. ๖๓				
๓๑	ภูเขียว	อบต.โคกสะอาด	๑๓ ก.ย. ๖๓				
๓๒	ภูเขียว	อบต.คูขุด	๑๒ ก.ย. ๖๓				
๓๓	ภูเขียว	อบต.กวางใหญ่	๑๑ ก.ย. ๖๓				
๓๔	ภูเขียว	อบต.หนองสูง	๑๓ ก.ย. ๖๓				
๓๕	เกษตรสมบูรณ์	เทศบาลตำบลเกษตรสมบูรณ์	๗ ก.ย. ๖๓				
๓๖	เกษตรสมบูรณ์	เทศบาลตำบลบ้านป่า	๑๓ ก.ย. ๖๓				
๓๗	เกษตรสมบูรณ์	เทศบาลตำบลบ้านแก่ง	๑๓ ก.ย. ๖๓				
๓๘	เกษตรสมบูรณ์	อบต.เนินทอง	๑๑ ก.ย. ๖๓				
๓๙	เกษตรสมบูรณ์	อบต.หนองเขา	๑๒ ก.ย. ๖๓				
๔๐	เกษตรสมบูรณ์	อบต.หนองโพรง	๕ ก.ย. ๖๓				
๔๑	เกษตรสมบูรณ์	อบต.บ้านบัว	๑๕ ก.ย. ๖๓				
๔๒	เกษตรสมบูรณ์	อบต.บ้านเป้า	๑๓ ก.ย. ๖๓				
๔๓	เกษตรสมบูรณ์	อบต.ภูเตี๋ย	๕ ก.ย. ๖๓				
๔๔	เกษตรสมบูรณ์	อบต.บ้านขาม	๑๒ ก.ย. ๖๓				
๔๕	เกษตรสมบูรณ์	อบต.บ้านยาง	๑๒ ก.ย. ๖๓				
๔๖	เกษตรสมบูรณ์	อบต.โนนเกอ	๑๑ ก.ย. ๖๓				
๔๗	เกษตรสมบูรณ์	อบต.สระโพนทอง	๑๓ ก.ย. ๖๓				
๔๘	เกษตรสมบูรณ์	เทศบาลตำบลแก่งคร้อ	๑๕ ก.ย. ๖๓				
๔๙	เกษตรสมบูรณ์	เทศบาลตำบลบ้านหนองท่า	๑๕ ก.ย. ๖๓				
๕๐	เกษตรบูรณ์	เทศบาลตำบลบ้านหนอง	๑๕ ก.ย. ๖๓				
๕๑	เกษตรบูรณ์	อบต.ช่องสามหมอ	๑๕ ก.ย. ๖๓				
๕๒	เกษตรบูรณ์	อบต.บ้านหนองสูง	๑๕ ก.ย. ๖๓				
๕๓	เกษตรบูรณ์	อบต.บ้านเมือง	๑๓ ก.ย. ๖๓				
๕๔	เกษตรบูรณ์	อบต.บ้านแก่ง	๑๕ ก.ย. ๖๓				
๕๕	เกษตรบูรณ์	อบต.โคกสูง	๑๕ ก.ย. ๖๓				
๕๖	เกษตรบูรณ์	อบต.หนองสูง	๑๕ ก.ย. ๖๓				
๕๗	เกษตรบูรณ์	อบต.หนองสูง	๑๕ ก.ย. ๖๓				
๕๘	เกษตรบูรณ์	อบต.หนองสูง	๑๕ ก.ย. ๖๓				
๕๙	เกษตรบูรณ์	อบต.เขาตาด	๑๕ ก.ย. ๖๓				
๕๙	เกษตรบูรณ์	อบต.ห้วยศาลา	๑๕ ก.ย. ๖๓				

ที่	อำเภอ	อปท.	วันที่ประกาศ	สาเหตุของเหตุร้ายกาจและผู้ได้รับผลกระทบ	การแก้ปัญหา	วันที่ยกเลิกประกาศ	หมายเหตุ
๖๐	จตุรัส	เทศบาลตำบลจตุรัส	๑๔ ก.พ. ๖๓				
๖๑	จตุรัส	เทศบาลตำบลหนองบัวโคก	๑๔ ก.พ. ๖๓				
๖๒	จตุรัส	เทศบาลตำบลหนองบัวใหญ่	๑๔ ก.พ. ๖๓				
๖๓	จตุรัส	อบต.คันทนา	๑๒ ก.พ. ๖๓				
๖๔	จตุรัส	อบต.บ้านกอก	๗ ก.พ. ๖๓				
๖๕	จตุรัส	อบต.หนองโคก	๑๗ ก.พ. ๖๓				
๖๖	จตุรัส	อบต.หนองบัวโคก	๗ ก.พ. ๖๓				
๖๗	จตุรัส	อบต.สะพาน	๑๒ ก.พ. ๖๓				
๖๘	จตุรัส	อบต.หนองบัวบาน	๑๓ ก.พ. ๖๓				
๖๙	จตุรัส	อบต.บ้านขาม	๑๔ ก.พ. ๖๓				
๗๐	จตุรัส	อบต.ส้มป่อย	• ๑๑ ก.พ. ๖๓				
๗๑	คอนสวรรค์	เทศบาลตำบลคอนสวรรค์	๒๐ ก.พ. ๖๓				
๗๒	คอนสวรรค์	อบต.คอนสวรรค์	๑๗ ก.พ. ๖๓				
๗๓	คอนสวรรค์	อบต.หนองขาม	๑๔ ก.พ. ๖๓				
๗๔	คอนสวรรค์	อบต.หนองขาม	๑๔ ก.พ. ๖๓				
๗๕	คอนสวรรค์	อบต.ยางหวาย	๒๐ ก.พ. ๖๓				
๗๖	คอนสวรรค์	อบต.สีเสี้ยว	๑๑ ก.พ. ๖๓				
๗๗	คอนสวรรค์	อบต.หัวไร่	๒๔ ก.พ. ๖๓				
๗๘	คอนสวรรค์	อบต.โคกม่วง	๑๓ ก.พ. ๖๓				
๗๙	คอนสวรรค์	อบต.บ้านโคก	๑๔ ก.พ. ๖๓				
๘๐	คอนสวรรค์	อบต.โนนสะอาด	๒๐ ก.พ. ๖๓				
๘๑	หนองบัวแดง	เทศบาลตำบลหนองบัวแดง	๑๓ ก.พ. ๖๓				
๘๒	หนองบัวแดง	เทศบาลตำบลพลวงศิริ	๑๓ ก.พ. ๖๓				
๘๓	หนองบัวแดง	อบต.คูเมือง	๑๒ ก.พ. ๖๓				
๘๔	หนองบัวแดง	อบต.หนองวาง	๑๔ ก.พ. ๖๓				
๘๕	หนองบัวแดง	อบต.นางแดด	๗ ก.พ. ๖๓				
๘๖	หนองบัวแดง	อบต.วังขมิ้น	๑๑ ก.พ. ๖๓				
๘๗	หนองบัวแดง	อบต.ท่าใหญ่	๑๔ ก.พ. ๖๓				
๘๘	หนองบัวแดง	อบต.กุดชุมแสง	๑๓ ก.พ. ๖๓				
๘๙	หนองบัวแดง	อบต.ลำบัวแดง	• ๑๑ ก.พ. ๖๓				
๙๐	คอนสาร	เทศบาลตำบลคอนสาร	๑๔ ก.พ. ๖๓				
๙๑	คอนสาร	เทศบาลตำบลห้วยยาง	๑๘ ก.พ. ๖๓				

ที่	อำเภอ	อปท.	วันรับประกาศ	สาขาของหลักสูตรวิชาและผู้ที่รับผิดชอบ	การแก้ไขปัญหา	วันที่ยกเลิกประกาศ	หมายเหตุ
๔๒	คอนสาร	เทศบาลตำบลทุ่งลุยลาย	๑๑ ก.พ. ๖๓				
๔๓	คอนสาร	อบต.คอนสาร	๑๔ ก.พ. ๖๓				
๔๔	คอนสาร	อบต.ทุ่งนาเสา	๑๑ ก.พ. ๖๓				
๔๕	คอนสาร	อบต.โนนสูง	๑๑ ก.พ. ๖๓				
๔๖	คอนสาร	อบต.ดงบัง	๑๕ ก.พ. ๖๓				
๔๗	คอนสาร	อบต.ทุ่งพระ	๑๓ ก.พ. ๖๓				
๔๘	คอนสาร	อบต.ดงกลาง	๑๑ ก.พ. ๖๓				
๔๙	บ้านเขว้า	เทศบาลตำบลบ้านเขว้า	๑๕ ก.พ. ๖๓				
๕๐	บ้านเขว้า	เทศบาลตำบลลาดสำเภา	๑๒ ก.พ. ๖๓				
๕๑	บ้านเขว้า	เทศบาลตำบลทุ่งทอง	๑๑ ก.พ. ๖๓				
๕๑๑	บ้านเขว้า	เทศบาลตำบลลำชี	๑๓ ก.พ. ๖๓				
๕๑๓	บ้านเขว้า	อบต.โนนแดง	๑๓ ก.พ. ๖๓				
๕๑๔	บ้านเขว้า	อบต.สีบน	๑๓ ก.พ. ๖๓				
๕๑๕	บ้านเขว้า	อบต.ภูแลงคา	๑๓ ก.พ. ๖๓				
๕๑๖	บ้านเขว้า	เทศบาลตำบลบ้านเขว้า	๑๑ ก.พ. ๖๓				
๕๑๗	บ้านเขว้า	เทศบาลตำบลบ้านตา	๑๒ ก.พ. ๖๓				
๕๑๘	บ้านเขว้า	อบต.บ้านเขว้า	๑๑ ก.พ. ๖๓				
๕๑๙	บ้านเขว้า	อบต.หนองคู	๑๒ ก.พ. ๖๓				
๕๒๐	บ้านเขว้า	อบต.สามสวน	๑๑ ก.พ. ๖๓				
๕๒๑	บ้านเขว้า	อบต.สระพัง	๑๑ ก.พ. ๖๓				
๕๒๒	บ้านเขว้า	เทศบาลตำบลเทพสถิต	๑๕ ก.พ. ๖๓				
๕๒๓	บ้านเขว้า	อบต.วังนก	๑๓ ก.พ. ๖๓				
๕๒๔	บ้านเขว้า	อบต.นาช่างเหล็ก	๑๑ ก.พ. ๖๓				
๕๒๕	บ้านเขว้า	อบต.วัดตะแบก	๑๓ ก.พ. ๖๓				
๕๒๖	บ้านเขว้า	อบต.บ้านไร่	๑๕ ก.พ. ๖๓				
๕๒๗	บ้านเขว้า	อบต.ท้ายเขว้า	๑๕ ก.พ. ๖๓				
๕๒๘	บ้านเขว้า	เทศบาลตำบลหนองบัวแดง	๑๑ ก.พ. ๖๓				
๕๒๙	บ้านเขว้า	เทศบาลตำบลโคกสะอาด	๑๒ ก.พ. ๖๓				
๕๓๐	บ้านเขว้า	เทศบาลตำบลช่วยแย้	๕ ก.พ. ๖๓				
๕๓๑	บ้านเขว้า	อบต.วังตะเภา	๑๓ ก.พ. ๖๓				
๕๓๒	บ้านเขว้า	อบต.สีบัวลาด	๑๒ ก.พ. ๖๓				
๕๓๓	บ้านเขว้า	อบต.บ้านเขว้า	๑๔ ก.พ. ๖๓				

ที่	อำเภอ	อป.ท.	วันที่ประกาศ	สาเหตุของเหตุร้ายกาจและผู้ได้รับผลกระทบ	การแก้ไขปัญหา	พื้นที่เกิดผลกระทบ	หมายเลข
๑๒๔	ภักดีชุมพล	อบต.วังทอง	๑๔ ก.พ. ๖๓				
๑๒๕	ภักดีชุมพล	อบต.เจ้าทอง	๑๔ ก.พ. ๖๓				
๑๒๖	ภักดีชุมพล	อบต.ม.หลุมทอง	๑๑ ก.พ. ๖๓				
๑๒๗	เนินสง่า	อบต.พมอรัมย์	๙ ก.พ. ๖๓				
๑๒๘	เนินสง่า	อบต.รังงาม	๑๑ ก.พ. ๖๓				
๑๒๙	เนินสง่า	อบต.กะฮาด	๑๓ ก.พ. ๖๓				
๑๓๐	เนินสง่า	อบต.ต.นันท	๖ ก.พ. ๖๓				
๑๓๑	ชัยใหญ่	อบต.ชัยใหญ่	๖ ก.พ. ๖๓				
๑๓๒	ชัยใหญ่	อบต.ตะโกทอง	๒๔ ก.พ. ๖๓				
๑๓๓	ชัยใหญ่	อบต.ทากาบ	๒๐ ก.พ. ๖๓				
๑๓๔	บ้านหนึ่งณรงค์	เทศบาลตำบลบ้านหนึ่งณรงค์	๑๔ ก.พ. ๖๓				
๑๓๕	บ้านหนึ่งณรงค์	เทศบาลตำบลบ้านเพชรภูมิไชย	๖ ก.พ. ๖๓				
๑๓๖	บ้านหนึ่งณรงค์	อบต.โคกเรียงย์	๑๔ ก.พ. ๖๓				
๑๓๗	บ้านหนึ่งณรงค์	อบต.บ้านเพชร	๑๗ ก.พ. ๖๓				
๑๓๘	บ้านหนึ่งณรงค์	อบต.กวางมะนาว	๑๗ ก.พ. ๖๓				
๑๓๙	บ้านหนึ่งณรงค์	อบต.โคกเพชรพัฒนา	๑๔ ก.พ. ๖๓				
๑๔๐	บ้านหนึ่งณรงค์	อบต.บ้านดาส	๙ ก.พ. ๖๓				
๑๔๑	บ้านหนึ่งณรงค์	อบต.บ้านขวาง	๑๒ ก.พ. ๖๓				
๑๔๒	บ้านหนึ่งณรงค์	อบต.หัวทะเล	๑๔ ก.พ. ๖๓				

รับรองความถูกต้อง

ตำแหน่ง
วันที่.....

๑๖. กรณีที่รองผู้ว่าราชการจังหวัด หัวหน้าส่วนราชการสังกัดราชการบริหารส่วนภูมิภาค ประจำจังหวัด หัวหน้าส่วนราชการสังกัดราชการบริหารส่วนกลางที่มีสำนักงานตั้งอยู่ในจังหวัด และนายอำเภอ ผู้รับมอบอำนาจพิจารณาเห็นว่าเรื่องใดเป็นเรื่องที่มีความสำคัญเร่งด่วน ให้ดำเนินการตามที่ได้รับมอบหมาย และรีบรายงานให้ผู้ว่าราชการจังหวัดทราบภายหลังโดยเร็ว

๑๗. สำหรับอำนาจการปฏิบัติราชการแทนที่ผู้ว่าราชการจังหวัดได้มอบอำนาจให้หัวหน้าส่วนราชการสังกัดราชการบริหารส่วนภูมิภาคประจำจังหวัด หัวหน้าส่วนราชการสังกัดราชการบริหารส่วนกลางที่มีสำนักงานตั้งอยู่ในจังหวัด หัวหน้าหน่วยงานรัฐวิสาหกิจ และนายอำเภอไปแล้ว และดำเนินการยังไม่เสร็จสิ้น ตามนัยคำสั่งหรือหนังสือใดของจังหวัดรวมทั้งคำสั่งจังหวัดที่ยกเลิกตามข้อ ๑. ให้ยังคงมีผลบังคับใช้ได้ต่อไป จนกว่าจะดำเนินการเสร็จสิ้น

๑๘. การปฏิบัติราชการแทนตามคำสั่งนี้ ให้ส่วนราชการผู้รับมอบอำนาจดำเนินการตามพระราชกฤษฎีกาว่าด้วยการมอบอำนาจ พ.ศ. ๒๕๕๐ และที่แก้ไขเพิ่มเติมจนถึงฉบับปัจจุบัน ทั้งราชการบริหารส่วนภูมิภาค ราชการบริหารส่วนกลางที่ตั้งอยู่ในพื้นที่จังหวัด และนายอำเภอ จัดทำรายงานผลการใช้อำนาจการปฏิบัติราชการแทน เพื่อติดตามและประเมินผลการใช้อำนาจของผู้ได้รับมอบอำนาจนำเสนอผู้ว่าราชการจังหวัดเป็นประจำ โดยเสนอผ่านสำนักงานจังหวัด เพื่อประมวลสรุปประกอบการติดตามประเมินผล ทั้งนี้ ให้ดำเนินการรายงานการใช้อำนาจเป็นประจำ เดือนละ ๑ ครั้ง โดยให้รายงานภายในไม่เกินวันที่ ๒๐ ของทุกเดือน

๑๙. ไม่อนุญาตให้ผู้รับมอบอำนาจตามคำสั่งนี้มอบอำนาจต่อไปให้ผู้อื่นปฏิบัติราชการแทน

๒๐. คำสั่งใดที่ขัดหรือแย้งกับคำสั่งนี้ให้ยกเลิกและให้ใช้คำสั่งนี้แทน

ทั้งนี้ ตั้งแต่วันที่ ๑๓ มกราคม พ.ศ. ๒๕๖๘ เป็นต้นไป

สั่ง ณ วันที่ ๑๓ มกราคม พ.ศ. ๒๕๖๘

(นายอนันต์ นาคนิยม)
ผู้ว่าราชการจังหวัดชัยภูมิ

ผู้ว่าราชการจังหวัดชัยภูมิมอบอำนาจให้รองผู้ว่าราชการจังหวัดชัยภูมิ เป็นผู้กำกับดูแลการบริหารราชการ การสั่ง การพิจารณาอนุญาตหรืออนุมัติ และการปฏิบัติราชการ ตามกลุ่มภารกิจ ส่วนราชการ หน่วยงานรัฐวิสาหกิจ อำเภอ และองค์กรปกครองส่วนท้องถิ่น (แบบทำยคำสั่งจังหวัดชัยภูมิ ที่ ๕๑๕/๒๕๖๘ ลงวันที่ ๑๓ มกราคม พ.ศ. ๒๕๖๘)

มอบอำนาจให้รองผู้ว่าราชการจังหวัดชัยภูมิปฏิบัติราชการแทนผู้ว่าราชการจังหวัดชัยภูมิ โดยให้มีอำนาจเต็มตามอำนาจของผู้ว่าราชการจังหวัดชัยภูมิ ในการรับผิดชอบการบูรณาการและกำกับดูแลการปฏิบัติราชการของส่วนราชการ ในการสั่งการ การอนุญาต การอนุมัติ การปฏิบัติราชการ หรือการดำเนินการอื่น ที่ผู้ว่าราชการจังหวัดจะพึงปฏิบัติ หรือดำเนินการตามกฎหมาย กฎ ระเบียบ ประกาศ หรือคำสั่งใด หรือมติของ คณะรัฐมนตรีในเรื่องใด ถ้ากฎหมาย กฎ ระเบียบ ประกาศ หรือคำสั่งนั้น หรือมติของคณะรัฐมนตรีในเรื่องนั้น มิได้กำหนดเรื่องการมอบอำนาจไว้เป็นอย่างอื่น หรือมิได้ห้ามเรื่องการมอบอำนาจไว้เป็นการเฉพาะ ที่อยู่ในอำนาจหน้าที่ของส่วนราชการ หน่วยงานรัฐวิสาหกิจ พื้นที่อำเภอ และพื้นที่องค์กรปกครองส่วนท้องถิ่น ดังนี้

นายธงชัย โอรหารพัฒนชัย รองผู้ว่าราชการจังหวัดชัยภูมิ (ด้านความมั่นคงและบริหาร)	นายสามารถ สุวรรณมณี รองผู้ว่าราชการจังหวัดชัยภูมิ (ด้านเศรษฐกิจ)	นายบัลลังก์ ไหวญศิริ รองผู้ว่าราชการจังหวัดชัยภูมิ (ด้านสังคม)
<p>ราชการบริหารส่วนภูมิภาค</p> <p>๑. กระทรวงมหาดไทย</p> <p>(๑) ที่ทำการปกครองจังหวัดชัยภูมิ</p> <p>(๒) สำนักงานจังหวัดชัยภูมิ ยกเว้น กลุ่มงานศูนย์ดำรงธรรม</p> <p>(๓) สำนักงานที่ดินจังหวัดชัยภูมิ</p> <p>(๔) สำนักงานป้องกันและบรรเทาสาธารณภัยจังหวัดชัยภูมิ</p> <p>(๕) สำนักงานโยธาธิการและผังเมืองจังหวัดชัยภูมิ</p> <p>๒. กระทรวงแรงงาน</p> <p>(๑) สำนักงานแรงงานจังหวัดชัยภูมิ</p> <p>(๒) สำนักงานสวัสดิการและคุ้มครองแรงงานจังหวัดชัยภูมิ</p> <p>(๓) สำนักงานจัดหางานจังหวัดชัยภูมิ</p> <p>(๔) สำนักงานประกันสังคมจังหวัดชัยภูมิ</p> <p>๓. กระทรวงคมนาคม</p> <p>- สำนักงานขนส่งจังหวัดชัยภูมิ</p> <p>๔. กระทรวงยุติธรรม</p> <p>(๑) สำนักงานคุมประพฤติจังหวัดชัยภูมิ</p> <p>(๒) เรือนจำจังหวัดชัยภูมิ</p> <p>(๓) เรือนจำอำเภอเขาวัว</p> <p>(๔) สำนักงานบังคับคดีจังหวัดชัยภูมิ</p>	<p>ราชการบริหารส่วนภูมิภาค</p> <p>๑. กระทรวงมหาดไทย</p> <p>- สำนักงานพัฒนาชุมชนจังหวัดชัยภูมิ</p> <p>๒. กระทรวงการคลัง</p> <p>- สำนักงานคลังจังหวัดชัยภูมิ</p> <p>๓. กระทรวงพลังงาน</p> <p>- สำนักงานพลังงานจังหวัดชัยภูมิ</p> <p>๔. กระทรวงเกษตรและสหกรณ์</p> <p>(๑) สำนักงานเกษตรและสหกรณ์จังหวัดชัยภูมิ</p> <p>(๒) สำนักงานเกษตรจังหวัดชัยภูมิ</p> <p>(๓) สำนักงานสหกรณ์จังหวัดชัยภูมิ</p> <p>(๔) สำนักงานปศุสัตว์จังหวัดชัยภูมิ</p> <p>(๕) สำนักงานประมงจังหวัดชัยภูมิ</p> <p>(๖) สำนักงานการปฏิรูปที่ดินจังหวัดชัยภูมิ</p> <p>๕. กระทรวงพาณิชย์</p> <p>- สำนักงานพาณิชย์จังหวัดชัยภูมิ</p> <p>๖. กระทรวงอุตสาหกรรม</p> <p>- สำนักงานอุตสาหกรรมจังหวัดชัยภูมิ</p>	<p>ราชการบริหารส่วนภูมิภาค</p> <p>๑. กระทรวงมหาดไทย</p> <p>(๑) สำนักงานจังหวัดชัยภูมิ เฉพาะกลุ่มงาน ศูนย์ดำรงธรรม</p> <p>(๒) สำนักงานส่งเสริมการปกครองท้องถิ่นจังหวัดชัยภูมิ</p> <p>๒. กระทรวงสาธารณสุข</p> <p>(๑) สำนักงานสาธารณสุขจังหวัดชัยภูมิ</p> <p>(๒) โรงพยาบาลชัยภูมิ</p> <p>(๓) โรงพยาบาลภูเขียวเฉลิมพระเกียรติ</p> <p>๓. กระทรวงการท่องเที่ยวและกีฬา</p> <p>- สำนักงานการท่องเที่ยวและกีฬาจังหวัดชัยภูมิ</p> <p>๔. กระทรวงการพัฒนาสังคมและความมั่นคงของมนุษย์</p> <p>- สำนักงานพัฒนาสังคมและความมั่นคงของมนุษย์จังหวัดชัยภูมิ</p> <p>๕. กระทรวงวัฒนธรรม</p> <p>- สำนักงานวัฒนธรรมจังหวัดชัยภูมิ</p> <p>๖. สำนักงานพระพุทธศาสนา</p> <p>- สำนักงานพระพุทธศาสนาจังหวัดชัยภูมิ</p> <p>๗. กระทรวงทรัพยากรธรรมชาติและสิ่งแวดล้อม</p> <p>- สำนักงานทรัพยากรธรรมชาติและสิ่งแวดล้อมจังหวัดชัยภูมิ</p> <p>๘. สำนักนายกรัฐมนตรี</p> <p>- สำนักงานประชาสัมพันธ์จังหวัดชัยภูมิ</p> <p>๙. กระทรวงดิจิทัลเพื่อเศรษฐกิจและสังคม</p> <p>- สำนักงานสถิติจังหวัดชัยภูมิ</p>